

Rapport d'activité



2018

bonne
lecture



TABLE DES MATIERES

Les chiffres clés	5
Une communauté d'experts et de professionnels	6
Des partenaires institutionnels et des associations professionnelles	6
Des établissements engagés dans le co-développement des solutions logicielles.....	8
Des établissements engagés dans le préfinancement	8
Une agence à l'écoute de ses adhérents	9
Nos adhérents au 1^{er} janvier 2019	10
Bienvenue en 2018 !	15
La mutualisation à l'international	16
Une nouvelle organisation au service de la communauté	17
Le département Stratégie et Programmation SI (DSPSI) fête ses 1 an	17
Le département Construction SI (DCSI) pilote ses chaînes de production	18
Au carrefour de l'expertise métier et de la formation : la naissance du Département développement et Accompagnement des Compétences (DdAC)	18
Au cœur de nos métiers	20
Les activités transverses	20
Les référentiels.....	20
Le décisionnel	20
Veille technologique	20
La forge de construction SI	20
Animation du réseau des urbanistes	20
Délivrance su SI sous forme de services	20
S'inscrire dans la conformité RGPD	21
Nos outils dédiés à l'ESR	22
Pilotage > Sinaps > Formation et Accompagnement	23 > 24
Finances > Sifac > Sifac Démat > Formation et Accompagnement	25 > 27
FVE > Apogée > ROF > FCA Manager > PC-Scol > Formation et Accompagnement	28 > 29
Recherche > CapLab > Sinchro > Geslab > Dialog > Formation et Accompagnement	30 > 34
RH > Siham > Siham PMS > Formation et Accompagnement	35 > 37
Santé & Sécurité > EvRP > Formation et Accompagnement	38
Achats > Formation et Accompagnement	39
Patrimoine > Formation et Accompagnement	40
Les coulisses > Qui sommes-nous ?	41
En chiffres	42
Notre budget	43
Nos instances	45

Par ses actions, l'Amue a pour ambition de participer activement et le plus largement possible, par la mise en œuvre du principe directeur qu'est la mutualisation, à la modernisation de la gestion de ses 181 adhérents. Elle doit donc très régulièrement adapter son organisation et ses modes opératoires, notamment de construction des systèmes d'information, pour être à la hauteur de ces enjeux.

De ce point de vue, la mise en place du département et développement des compétences et la montée en puissance du département stratégie et programmation des SI (par notamment le projet de passage au mode services des solutions logicielles de l'agence, projet lauréat du fonds de transformation de l'action publique) constituent des nouveaux éléments de structuration de l'action de l'agence.

De même, le lancement, le développement ou l'arrivée à maturité, de nouvelles modalités de construction de ses solutions logicielles traduisent la volonté forte de répondre aux besoins variés exprimés par les établissements en mettant en œuvre des solutions différenciées : co-développement partenarial sur les activités cœur de métier des établissements pour le programme PC-SCol (formation) et Caplab (Recherche), déploiement de solutions existantes issues des établissements (FCA manager), travaux en mode « assembleur » (SI décisionnel), internalisation à l'Amue de travaux de développement (Sinaps).

Enfin, il appartient à l'agence de mieux appréhender, au-delà du système d'information de gestion, l'environnement numérique dans lequel évolue ses adhérents et de partager des réflexions collectives. En lien étroit avec les acteurs de ces différents domaines, l'Amue mène notamment des actions de conscientisation par sa nouvelle *collection numérique* et la publication de notes d'analyse.

Stéphane Athanase
Directeur de l'Amue

Le Ddac, une réponse aux nouveaux enjeux

Nos enjeux d'accompagnement se sont encore traduits cette année par une adaptation des services de l'agence aux évolutions des métiers de l'ESR.

En 2018, l'accompagnement et la formation de l'agence se structurent en un seul service : le département développement et accompagnement des compétences, dans l'objectif d'y réunir les experts qui accompagnent nos adhérents pour répondre toujours mieux à leurs besoins.

Plus de 10 000 agents reçus cette année encore dans nos animations, ateliers, formations...

Merci pour cette confiance qui conforte notre investissement dans des projets nouveaux.

2019 sera une année où la conjugaison de l'apprentissage, des outils numériques, et des échanges sera favorisée. Les Lab'U créés en 2018 se développeront, notre plateforme « Campus Amue » deviendra la plateforme ESR commune avec l'IH2EF, nos domaines métiers innoveront autour de la pédagogie, et continueront à vous accompagner dans vos projets et vos changements.

Sandrine Latreille
Directrice du Ddac

La stratégie SI, au cœur des projets de l'Amue

Le DSPSI anticipe les grands chantiers de l'Amue et les programme, tout en tenant compte de sa capacité à les réaliser. Il s'appuie pour cela sur la vision cible de son offre SI, tant d'un point de vue métier (processus et fonctions) que technologique (applications, dans quelles technologies).

En 2018, l'actualité du DSPSI était :

- la veille sur les usages du numérique, les technologies et la sécurité des SI, à des fins de maintenance pour l'ensemble de son offre et d'anticipation pour les technologies émergentes,
- l'avenir des solutions Sifac et Siham [étude d'opportunité de la prise en compte future de migrations majeure (S4 HANA pour SIFAC, HRA 9 pour SIHAM)]
- L'animation d'un groupe d'établissements susceptible de porter un projet de SI décisionnel communautaire,
- Le projet de cloud Amue pour lequel l'agence a été lauréate du FTAP en juillet 2018.

Hugues Ponchaut
Directeur du DSPSI

Comme chaque année, l'activité des projets qui assurent la construction, le déploiement et la maintenance des produits de l'Amue n'a fait que croître en 2018 : établissements plus nombreux, vagues de déploiement, accroissement des fusions, nouvelles lois, etc.

Les réussites de l'année sont venues ponctuer le travail de fond des équipes fournissant au quotidien le soutien aux établissements et les évolutions des outils : les points d'orgue que représentent la première version de Sinaps en production, la première version de Caplab chez les pilotes, le déploiement intensif de Siham, ne doivent pas faire oublier l'intensité des modifications, notamment réglementaires, qui ont impacté les plans d'évolution des produits en maintenance et le support fourni aux établissements (presque 10 000 fiches de demande d'assistance sur l'année). Jour après jour, le dispositif industriel de l'Amue continue à fournir aux adhérents le service mutualisé qui fait le cœur de son activité, pour des solutions essentielles du SI comme Sifac, déployé auprès de plus de 90 établissements.

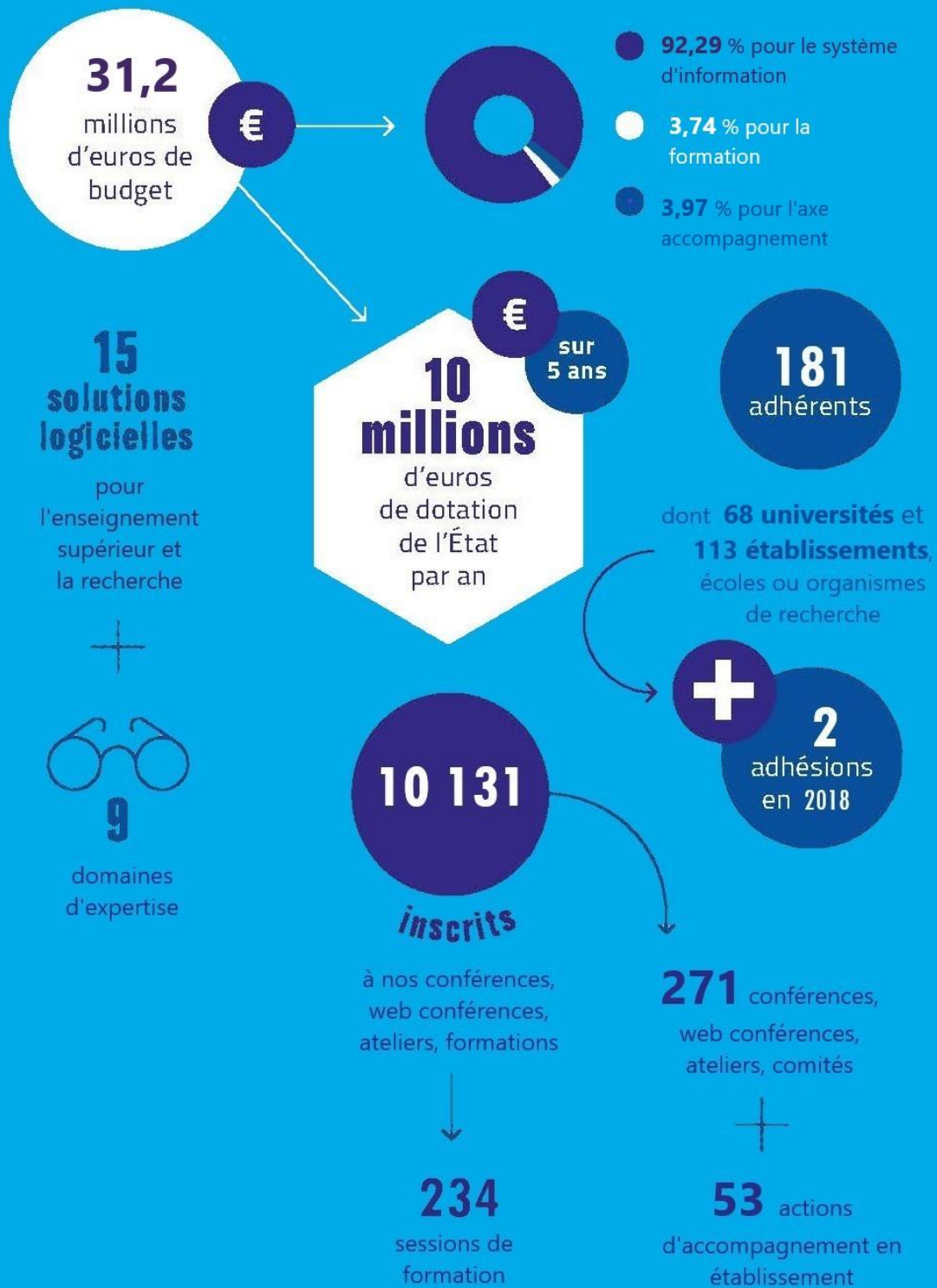
L'objectivation du service rendu est la première condition qui permet de savoir où porter les efforts : la mise en œuvre des outils de pilotage internes en 2018 sera suivie des outils de restitution vers les adhérents en 2019. La *désilotisation* des projets permet également des gains et la mise en place en 2018 d'un outil automatique de tests commun à tous les outils est un exemple de mutualisation interne qui permettra de traiter les demandes portant sur plusieurs outils interconnectés. L'adaptation de notre plan Qualité doit nous permettre de maintenir un niveau industriel dans cette extension permanente de notre périmètre.

Enfin, l'animation de la communauté reste au cœur du travail des équipes projets qui sont en contact direct avec les adhérents quotidiennement, tous canaux de communication confondus. Les cercles métier, les nouveaux Lab'U viennent compléter les grandes rencontres des Club'U, et la préparation effectuée en 2018 permettra un rythme soutenu en 2019. Les comités de pilotage, trois à quatre par an pour chacun des produits de l'Amue, permettent d'orienter notre travail et de réaliser les priorisations pour employer au mieux nos moyens contraints.

L'objectif de mieux servir les établissements est l'objectif permanent qui guide toutes nos actions.

Pierre-Marie Martin
Directeur du DCSI

Les Chiffres Clés



Une communauté d'experts et de professionnels

Des partenaires institutionnels et des associations professionnelles

- + Ministère de l'Enseignement Supérieur, de la Recherche et de l'Innovation (**MESRI**)
- + Conférence des présidents d'université (**CPU**)
- + L'Institut des hautes études de l'éducation et de la formation (**IH2EF**)
- + Association des agents comptables d'université (**AACU**)
- + Association Bernard Gregory (**ABG - L'intelli'agence**)
- + Association CIRSES
- + Association Cocktail
- + Association des directeurs et des cadres du patrimoine immobilier des universités et des grandes écoles publiques (**ARTIES**)
- + Association des directeurs financiers d'établissements publics d'enseignement supérieur (**ADF**)
- + Association des directeurs généraux des services d'établissements publics d'enseignement supérieur (**ADGS**)
- + Association des DRH des établissements publics d'enseignement supérieur (**Sup'DRH**)
- + Assemblée des directeurs des systèmes d'information de l'enseignement supérieur et de la recherche (**A-DSI**)
- + Association francophone des auditeurs internes de la recherche et de l'enseignement supérieur (**AFAIRES**)
- + Association des IRE
- + Association nationale des services Tice et audiovisuel de l'enseignement supérieur (**ANSTIA**)
- + Association nationale des vice-présidents de conseil d'administration des universités (**ANVPCAU**)
- + L'association pour la qualité en recherche et en enseignement supérieur (**QuaRES**)
- + Association professionnelle des assistants sociaux de l'ESR (**APASES**)
- + Association du patrimoine immatériel de l'Etat (**APIE**)
- + Association des responsables communication de l'enseignement supérieur (**ARCES**)
- + Association Tetragora
- + Association des vice-présidents en charge du numérique dans l'enseignement supérieur (**VP-num**)
- + Inspection générale de l'administration de l'éducation nationale et de la recherche (**IGAENR**)
- + Caisse des dépôts
- + **CAP ANR** – Conseil Appui aux projets ANR
- + Centre national de la recherche scientifique (**CNRS**)
- + Centre scientifique et technique du bâtiment (**CSTB**)
- + Cercle des directeurs de l'insertion professionnelle et des relations entreprises des universités de l'île de France (**CEDIPRE**)
- + Comité des services informatiques de l'enseignement supérieur et de la recherche (**CSIESR**)
- + Conférence nationale des directeurs de services de formation continue universitaire (**CDSUFC**)

- + Conférence nationale des étudiants vice-présidents d'université (**CEVPU**)
- + Conférence universitaire en réseau des responsables de l'orientation et de l'insertion professionnelle des étudiants (**COURROIE**)
- + Directeurs d'UFR LLASHS (**CDUL**)
- + Directeurs d'UFR sciences (**CDUS**)
- + Direction générale des finances publiques (**DGFIP**)
- + Direction de l'immobilier de l'État (**DIE**)
- + École nationale des finances publiques (**ENFIP**)
- + **EDUCAUSE**
- + **EURAXESS** France
- + European University Information Systems (**EUNIS**)
- + Groupement d'intérêt scientifique **GRAAL**
- + Groupement national pour la prévention des risques professionnels dans l'enseignement supérieur (**GP'Sup**)
- + Haut Conseil de l'évaluation de la recherche et de l'enseignement supérieur (**HCERES**)
- + Inspection générale de l'administration de l'éducation nationale et de la recherche (**IGAENR**)
- + Institut des hautes études de défense nationale (**IHEDN**)
- + Promosciences
- + Réseau des affaires juridiques de l'enseignement supérieur (**JURISUP**)
- + Réseau des observatoires des établissements d'enseignement supérieur (**RESOSUP**)
- + Réseau des responsables de formation continue des personnels des établissements d'enseignement supérieur (**PARFAIRE**)
- + Réseau des responsables de la vie étudiante des établissements publics d'enseignement supérieur et de recherche (**R2VE**)
- + Réseau des responsables de la recherche de l'enseignement supérieur et de la recherche (**R3SUP**)
- + Réseau des services universitaires de pédagogie (**SUP**)
- + Réseau des vice-présidents de la commission de la formation et de la vie universitaire
- + Réseau des vice-présidents Recherche et Valorisation
- + Réseau des vice-présidents et responsables des relations internationales
- + Réseau qualité enseignement supérieur et recherche (**RELIER**)

Des établissements engagés dans le co-développement des solutions logicielles

PC-Scol/Pégase

Université Grenoble Alpes
Université de Nantes
Université de Strasbourg

FCA Manager

Université de Caen Normandie
Université de Nantes

Caplab

Université Clermont Auvergne

Formations

154 formateurs
issus de
71 établissements
et partenaires



68 intervenants issus de **40** établissements et partenaires

Des établissements engagés dans le préfinancement

Caplab

Université de Toulon
Aix Marseille Université
Université Jean Moulin Lyon 3
Université de Nantes
Université Paris 13
Université Paris Sud
Université de Lorraine
Université de Montpellier
Université de Strasbourg
Université de Picardie - Jules Verne
Université de Bordeaux
Inserm
IRD

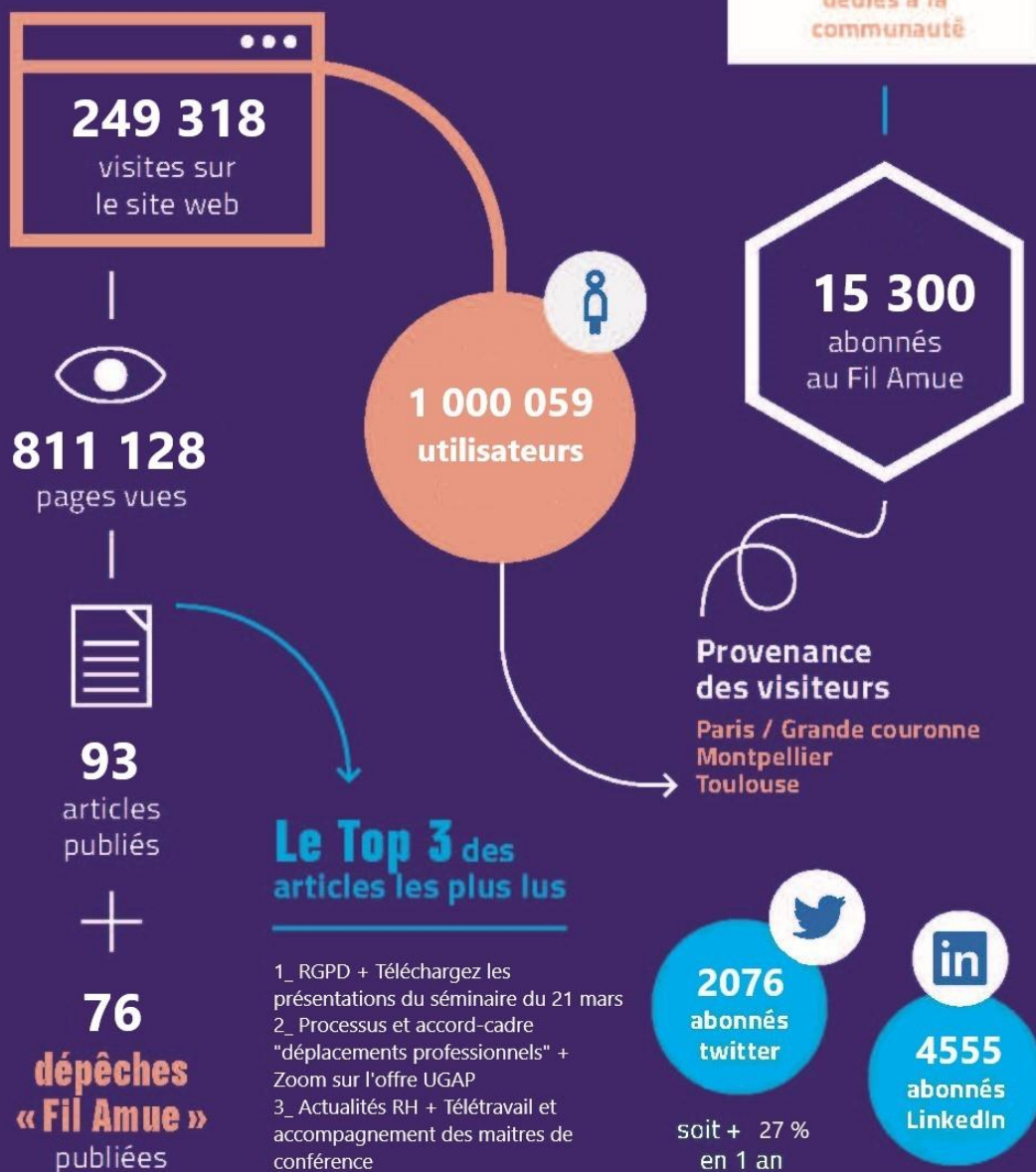
PC-Scol/Pégase

Université du Littoral Côte d'Opale
Université de Lille
Université de Nantes
Université Paris Est Marne la Vallée
Université d'Artois
Aix-Marseille Université
Université de Strasbourg
Communauté université Grenoble Alpes
Université de Lorraine
Université de Montpellier
Université Clermont Auvergne
Université de Picardie-Jules Verne
Université Paris Descartes

Université de Franche Comté
Université de Caen basse Normandie
Université de Cergy-Pontoise
Université de Bourgogne
Université d'Evry-Val d'Essonne
Université du Havre
Université Claude Bernard Lyon 1
Université Paul Valéry Montpellier
Université Nice Sophia Antipolis
Université Paris 1 – Panthéon Sorbonne
Université de Reims Champagne Ardennes
Université de Rouen
Université Jean Monnet Saint Etienne
Université de Toulon
Université de Valenciennes
Université Lumière Lyon 2
Université Jean Moulin Lyon 3
Sorbonne Université
Université Paris-Est Créteil Val de Marne
Université Toulouse 1 Capitole
IEP Toulouse
Université Toulouse Jean Jaurès
INSA Lyon
Institut National des Langues et Civilisations
Orientales
Université hautes
Université Haute Alsace
Université Paris Descartes
École nationale du génie de l'eau et de
l'environnement de Strasbourg
Université Paris Dauphine
Université de Tours
Université de Corse



Une Agence à l'écoute de ses adhérents



Nos adhérents au 1^{er} janvier 2019

L'Etat

Représenté par le Ministère de l'Enseignement Supérieur, de la Recherche et de l'Innovation

Universités

[AMU] - Aix-Marseille Université
[Angers] - Université d'Angers
[Artois] - Université d'Artois
[Avignon] - Avignon Université
[Capitole] - Université Toulouse 1 Capitole
[Lille] - Université de Lille
[Corse] - Université de Corse Pasquale Paoli
[Descartes] - Université Paris Descartes
[Diderot] - Université Paris Diderot - Paris 7
[Evry] - Université d'Evry - Val d'Essonne
[INPT] - Institut national polytechnique de Toulouse
[La Rochelle] - Université de La Rochelle
[La Réunion] - Université de La Réunion
[Le Havre] - Université Le Havre Normandie
[Lyon 2] - Université Lumière Lyon 2
[Lyon 3] - Université Jean Moulin Lyon 3
[Nanterre] - Université Paris Nanterre
[Nantes] - Université de Nantes
[Orléans] - Université d'Orléans
[Panthéon Assas] - Université Panthéon Assas - Paris 2
[Panthéon Sorbonne] - Université Paris 1 - Panthéon Sorbonne
[Paris 13] - Université Paris 13
[Paris 8] - Université Paris 8 Vincennes - Saint-Denis
[Paris Sud] - Université Paris - Sud
[Poitiers] - Université de Poitiers
[Rabelais] - Université de Tours
[Rennes 1] - Université de Rennes 1
[Rennes 2] - Université Rennes 2
[Rouen] - Université de Rouen Normandie
[Sorbonne Université] – Sorbonne Université
[Sorbonne nouvelle] - Université Sorbonne Nouvelle - Paris 3
[UA] - Université des Antilles
[UB] - Université de Bourgogne
[UBM] - Université Bordeaux Montaigne
[UBO] - Université de Bretagne Occidentale
[UBS] - Université de Bretagne Sud
[UCA (Clermont)] - Université Clermont Auvergne
[UCBL] - Université Claude Bernard Lyon 1
[UCP] - Université de Cergy-Pontoise
[UFC] - Université de Franche-Comté
[UGA] - Université Grenoble Alpes



[UHA] - Université de Haute Alsace
[UJM] - Université Jean Monnet - Saint Etienne
[ULCO] - Université du Littoral Côte d'Opale
[UM (Le Mans)] - Le Mans Université
[UM (Montpellier)] - Université de Montpellier
[UNC] - Université de la Nouvelle-Calédonie
[UNICAen] - Université de Caen Normandie
[UNS] - Université de Nice - Sophia Antipolis
[UPEC] - Université Paris-Est Créteil Val de Marne
[UPEM] - Université Paris-Est Marne-la-vallée
[UPF] - Université de la Polynésie française
[UPJV] - Université de Picardie - Jules Verne
[UPPA] - Université de Pau et des Pays de l'Adour
[UPS] - Université Paul Sabatier - Toulouse III
[UPVD] - Université de Perpignan - via Domitia
[UPVM] - Université Paul-Valéry Montpellier
[URCA] - Université de Reims Champagne Ardenne
[USMB] - Université Savoie Mont-Blanc
[UTJJ] - Université Toulouse Jean Jaurès
[UTLN] - Université de Toulon
[UVHC] - Université polytechnique des Hauts-de-France
[UVSQ] - Université de Versailles Saint-Quentin en Yvelines
[Unilim] - Université de Limoges
[Unistra] - Université de Strasbourg
[Université de Bordeaux] - Université de Bordeaux
[Université de la Guyane] - Université de la Guyane
[Unîmes] - Université de Nîmes

Grands établissements

[Agrosup Dijon] - Institut national supérieur des sciences agronomiques, de l'alimentation et de l'environnement
[Bordeaux INP] - Bordeaux INP Aquitaine
[CNAM] - Conservatoire National des Arts et Métiers
[Centrale Supélec] - Centrale Supélec
[Collège de France] - Collège de France
[Dauphine] - Université Paris-Dauphine
[EHESP] - Ecole des Hautes Etudes en Santé Publique
[EHESS] - Ecole des Hautes Etudes en Sciences Sociales
[ENC] - Ecole nationale des Chartes
[ENSAM] - Ecole nationale supérieure d'arts et métiers
[ENSSIB] - Ecole nationale supérieure des sciences de l'information et des bibliothèques
[EPHE] - Ecole pratique des hautes études
[INALCO] - Institut national des langues et civilisations orientales
[INHA] - Institut national d'histoire de l'art
[INPG] - Grenoble INP
[IPGP] - Institut de Physique du Globe de Paris
[MNHN] - Muséum National d'Histoire Naturelle
[OBSPM] - Observatoire de Paris
[UL] - Université de Lorraine

Écoles normales supérieures

[ENS] - Ecole normale supérieure
[ENS Lyon] - Ecole normale supérieure de Lyon
[ENS Paris - Saclay] - Ecole normale supérieure Paris - Saclay
[ENS Rennes] - Ecole normale supérieure de Rennes

Etablissements relevant d'un autre département ministériel rattaché à un EPSCP

[Agro Paris Tech] - Institut des sciences et industries du vivant et de l'environnement - AgroParisTech
[Agrocampus Ouest] - Institut supérieur des sciences agronomiques, agroalimentaires, horticoles et du paysage
[ENGEES] - Ecole nationale du Génie de l'eau et de l'environnement de Strasbourg
[ENPC] - Ecole nationale des ponts et chaussées
[ENVT] - Ecole nationale vétérinaire de Toulouse
[GENES] - Groupe des Ecoles Nationales d'Economie et Statistique
[IMT] - Institut Mines Télécom
[INSEP] - Institut National du Sport, de l'Expertise et de la Performance
[ISAE Supaéro] - Institut supérieur de l'aéronautique et de l'espace
[ONIRIS] - Ecole nationale vétérinaire, agroalimentaire et de l'alimentation, Nantes-Atlantique

Instituts d'études politiques

[Sciences Po Aix] - Institut d'études politiques d'Aix-en-Provence
[Sciences Po Bordeaux] - Institut d'études politiques de Bordeaux
[Sciences Po Grenoble] - Institut d'études politiques de Grenoble
[Sciences Po Lille] - Institut d'études politiques de Lille
[Sciences Po Lyon] - Institut d'études politiques de Lyon
[Sciences Po Rennes] - Institut d'Etudes Politiques de Rennes
[Sciences Po Toulouse] - Institut d'études politiques de Toulouse

Organismes de recherche

[IFREMER] - Institut français de recherche pour l'exploitation de la mer
[IFSTTAR] - Institut français des sciences et technologie des transports de l'aménagement et des réseaux
[INRA] - Institut National de Recherche Agronomique
[INRIA] - Institut national de recherche en informatique et en automatique
[INSERM] - Institut national de la santé et de la recherche médicale
[IRD] - Institut de recherche pour le développement
[IRSTEA] - Institut de recherche en sciences et technologies pour l'environnement et l'agriculture

Ecoles nationales supérieures d'ingénieurs

- [ENIB] - Ecole nationale d'ingénieurs de Brest
- [ENIT] - Ecole nationale d'ingénieurs de Tarbes
- [ENSCL] - Ecole nationale supérieure de chimie de Lille
- [ENSCR] - Ecole nationale supérieure de chimie de Rennes
- [ENSI Caen] - Ecole nationale supérieure d'ingénieurs de Caen
- [ENSIIE] - Ecole nationale supérieure d'informatique pour l'industrie et l'entreprise

Instituts et écoles extérieurs aux universités

- [Centrale Lille] - Ecole Centrale de Lille
- [Centrale Lyon] - Ecole Centrale de Lyon
- [Centrale Marseille] - Ecole Centrale de Marseille
- [Centrale Nantes] - Ecole Centrale de Nantes
- [ENISE] - Ecole nationale d'ingénieurs de Saint-Etienne
- [ENSAIT] - Ecole nationale supérieure des arts et industries textiles
- [INSA Centre Val de Loire] - Institut National des Sciences Appliquées Centre Val de Loire
- [INSA Lyon] - Institut National des Sciences Appliquées de Lyon
- [INSA Rennes] - Institut National des Sciences Appliquées de Rennes
- [INSA Rouen] - Institut National des Sciences Appliquées de Rouen
- [INSA Strasbourg] - Institut National des Sciences Appliquées de Strasbourg
- [INSA Toulouse] - Institut National des Sciences Appliquées de Toulouse
- [SUPMECA] - Institut supérieur de mécanique de Paris
- [UTBM] - Université de Technologie de Belfort-Montbéliard
- [UTC] - Université de Technologie de Compiègne
- [UTT] - Université de Technologie de Troyes

COMUE

- [Comue UGA] - Communauté Université Grenoble Alpes
- [Comue d'Aquitaine] - Communauté d'Universités et Etablissements d'Aquitaine
- [HESAM] - Hautes Etudes Sorbonne Arts et Métiers
- [LNF] - ComUE Lille Nord de France
- [Comue LRU] – Languedoc Roussillon Universités
- [NU] - Normandie Université
- [PSL] – PSL Université
- [Paris Saclay] – Université Paris Saclay
- [Toulouse Midi-Pyrénées] - Université Fédérale Toulouse Midi-Pyrénées
- [UBFC] - Université Bourgogne - Franche-Comté
- [UBL] - Université Bretagne Loire
- [UCA (Nice)] - Université Côte d'Azur
- [UCLdV] - Université confédérale Léonard de Vinci
- [UPE] - Université Paris-Est
- [USPC] - Université Sorbonne Paris Cité
- [UdL] - Université de Lyon

Autres écoles d'ingénieurs

[Bordeaux Sciences Agro] - Bordeaux Sciences Agro - Ecole Nationale Supérieure des Sciences Agronomiques de Bordeaux-Aquitaine
[ENS Louis Lumière] - Ecole nationale supérieure Louis-Lumière
[ENSCM] - Ecole Nationale Supérieure de Chimie de Montpellier
[ENSCP] - Ecole Nationale Supérieure de Chimie de Paris
[ENSEA] - Ecole Nationale Supérieure de l'Electronique et de ses Applications
[ENSMA] - Ecole Nationale Supérieure de Mécanique et d'Aérotechnique
[ENSM] - Ecole Nationale Supérieure de Mécanique et des Microtechniques
[ESPCI Paris] - Ecole Supérieure de Physique et Chimie Industrielles de la ville de Paris
[IOGS] - Institut d'Optique Graduate School
[Mines Paristech] - Ecole Nationale Supérieure des Mines de Paris
[Polytechnique] - Ecole polytechnique
[SIGMA] - Ecole d'ingénieurs SIGMA Clermont

Autres établissements

[ABES] - Agence bibliographique de l'enseignement supérieur
[CIEP] - Centre international d'études pédagogiques
[CNED] - Centre national d'enseignement à distance
[CNOUS] - Centre national des œuvres universitaires et scolaires
[CU Mayotte] - Centre Universitaire de Mayotte
[Campus Condorcet] - Campus Condorcet Paris-Aubervilliers
[ENSAD] - Ecole nationale supérieure des arts décoratifs
[ENSAG] - Ecole nationale supérieure d'architecture de Grenoble
[HEC PARIS] - École des hautes études commerciales de Paris
[IAE] - Institut d'administration des entreprises de Paris
[INUC] - Institut National Universitaire Jean François Champollion
[LA FEMIS] - Ecole nationale supérieure des métiers de l'image et du son - La Fémis
[OCA] - Observatoire de la Côte d'Azur
[Sc Po Paris - FNSP] - Sciences Po Paris - Fondation Nationale des Sciences Politiques

Bienvenue en 2018 !

COMUE Languedoc Roussillon Universités

La **Comue Languedoc Roussillon Universités** réunit au sein d'un modèle original, un ensemble d'établissements autonomes d'enseignement supérieur et d'organismes de recherche, qui tout en conservant leur personnalité juridique, conviennent de coordonner leurs actions et de mutualiser certains moyens dans le cadre d'un projet partagé défini et mis en œuvre conjointement. Ses membres sont : le CNRS, l'École Nationale Supérieure de Chimie de Montpellier (ENSCM), l'Institut de Recherche pour le développement (IRD), Montpellier SupAgro, l'université de Montpellier, l'université Paul-Valéry Montpellier 3, l'université de Nîmes et l'université de Perpignan Via-Domitia.

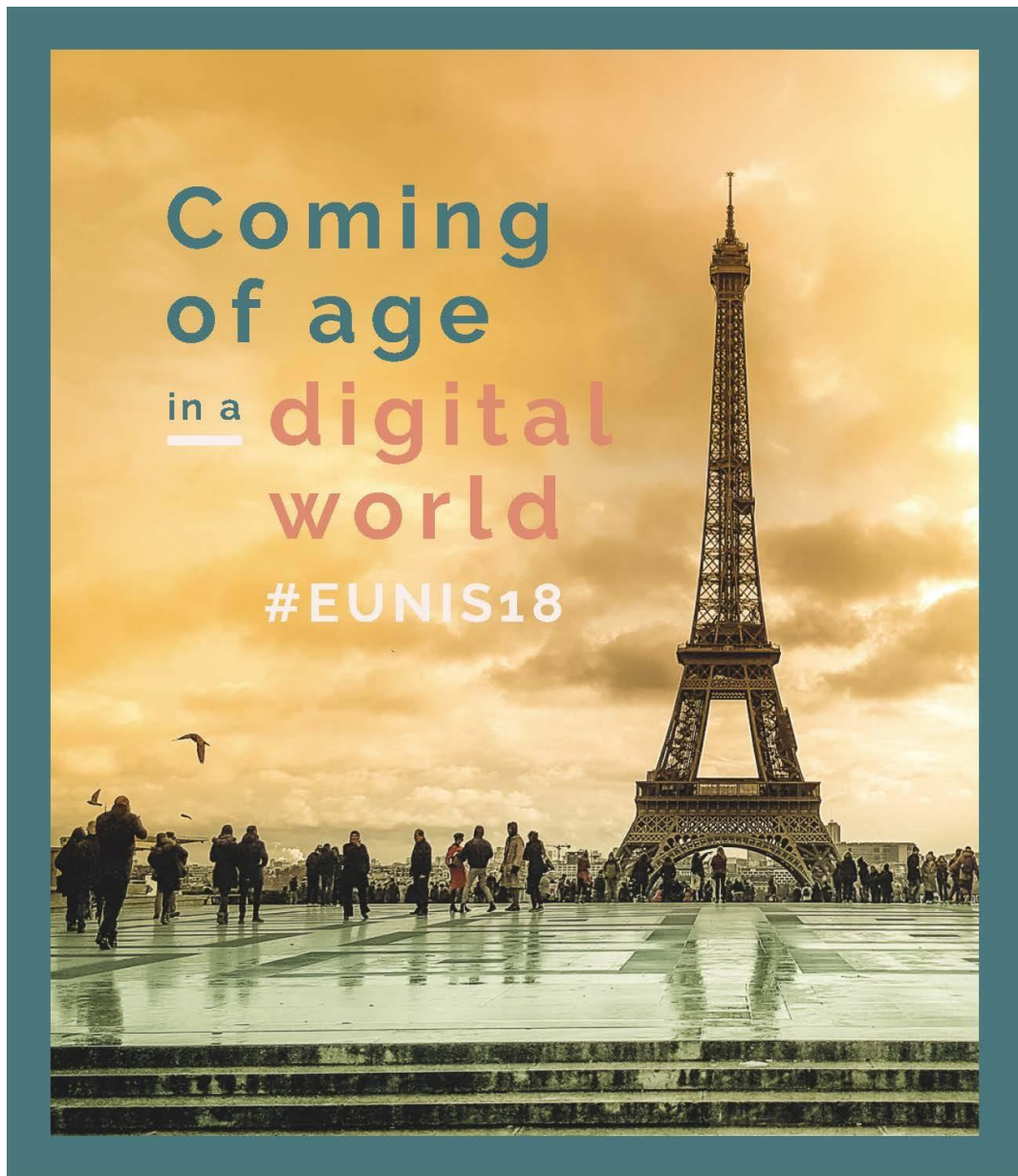
université PARIS-SACLAY

La **Comue Université Paris Saclay**. Depuis 2008, plusieurs acteurs de la recherche et de l'enseignement supérieur (deux universités et une école normale supérieure, six organismes de recherche, dix grandes écoles d'ingénieurs ou de commerce, un pôle de compétitivité, un très grand équipement de recherche, deux PRES) ont décidé de joindre leurs forces au sein de la Fondation Campus-Paris-Saclay pour créer l'Université Paris-Saclay. Ses membres sont : AgroParisTech, CentraleSupélec, le CNRS, le CEA, l'École nationale supérieure de techniques avancées (ENSTA ParisTech), l'École normale supérieure Paris-Saclay, l'École Polytechnique, l'ENSAE ParisTech, HEC Paris, l'INRIA, l'institut d'optique Graduate School (IOGS), l'Institut des hautes études scientifiques (IHES), l'Institut Mines-Télécom, l'INRA, l'INSERM, l'Office national d'études et de recherches aérospatiales (Onera), l'université de Versailles-Saint-Quentin-en-Yvelines (UVSQ), l'université d'Evry-Val-d'Essonne (UEVE) et l'université Paris-Sud (UPSud).

La mutualisation à l'international

349 participants venus du monde entier pour assister au colloque EUNIS, qui se déroule du 6 au 8 juin 2018, à Paris.

L'Amue a co organisé l'évènement avec le CSIESR et le Muséum National d'Histoire Naturelle. Les journées se dérouleront à Sorbonne Université - Campus Pierre et Marie Curie et les soirées sur la barge du CROUS, à la grande galerie de l'évolution et dans les grands salons de la Sorbonne.



Une nouvelle organisation au service de la communauté

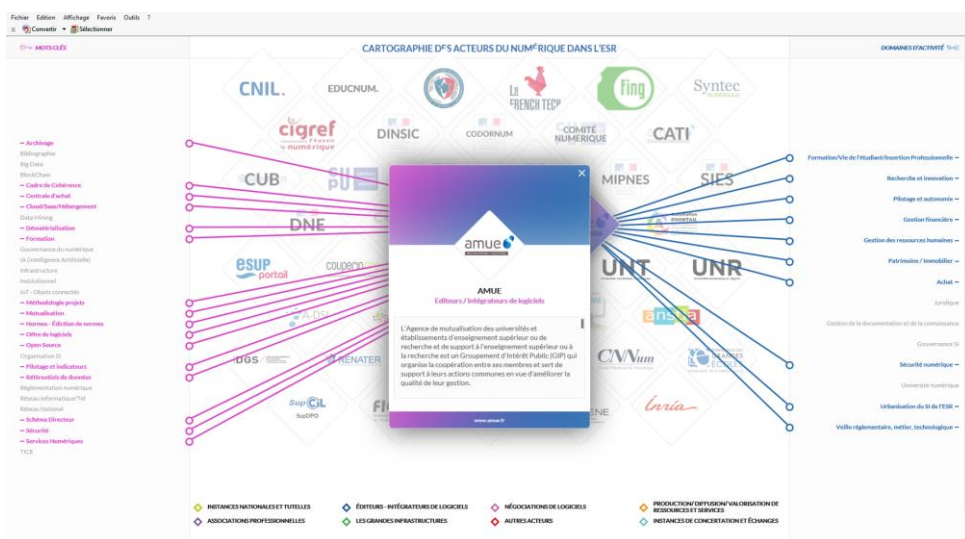
L'axe SI

Le département Stratégie et Programmation SI (DPSI) fête ses 1 an !

Depuis un an, le DPSI a pour missions d'établir une programmation stratégique : une cible et une trajectoire (coûts/délais/GPEEC), de promouvoir le schéma directeur du SI et la stratégie de l'Amue, de sécuriser la prise en compte d'un certain nombre de cadres et de normes dans la construction du SI (participation aux Caco), de mettre en place les partenariats pour les projets votés et d'accompagner le lancement des projets (SINAPS, SINCHRO, SIFAC, SIHAM, CAPLAB en 2018).

Ça s'est passé en 2018...

- + Le 20 juin 2018, Mounir Mahjoubi, secrétaire d'état au numérique, et Gérald Darmanin, ministre de l'Action et des Comptes Publics ont levé le voile sur les lauréats du premier appel à projets du fonds pour la transformation de l'action publique. Sur 122 dossiers déposés, 17 projets ont été sélectionnés dont celui de l'Amue "**Passage au mode « Service » des logiciels de l'Agence de mutualisation des universités et établissements**".
Ce projet a pour objectif de transférer les logiciels Amue dans une infrastructure mutualisée, de les proposer en mode service (hébergement distant ou cloud) et d'offrir à ses établissements membres un dispositif incitatif permettant de lever les freins RH et financiers d'une telle évolution.
- + L'Amue (particulièrement ses trois départements DPSI, DdAC, DCSI) a mené, en lien avec une trentaine d'établissements, une **étude visant à déterminer la valeur métier et technologique des évolutions possibles des solutions Sifac et Siham** (FIORI, S/4 HANA ; HR4U, HRA suite 9), un coût et une planification macroscopique, pour situer une durée de vie de ces produits a minima.
- + La **programmation pluriannuelle consolidée et étendue** (avec analyse des contraintes financières, GPEEC de l'Amue et des établissements) est en cours de réalisation.
- + Une **veille et des outils numériques** sont mis en place.



La cartographie des acteurs du numérique de l'ESR

Le Département Construction SI (DCSI) pilote ses chaînes de production

En 2018, les axes de travail ont porté sur :

- + l'amélioration du partage d'information entre les différentes filières logicielles pour capitaliser plus largement sur les acquis des phases de construction, de déploiement puis de support,
- + l'amélioration du pilotage et du management des projets pour mettre en œuvre des dispositifs d'anticipation des variations de charges, dans une optique d'optimisation et de gains de productivité,
- + la qualité et l'orientation client pour affiner la connaissance des SI des établissements, dans une vision individualisée qui permette d'offrir un service de plus en plus personnalisé,
- + le partage et la mise en œuvre d'outillage pour améliorer les processus de support aux établissements et réaliser des gains de qualité/coûts/délais sur les réponses apportées,
- + l'inscription dans la politique de formation de l'Agence, et de convergence des pratiques de formation sur les différentes solutions logicielles.

Au carrefour de l'expertise métier et de la formation : la naissance du Département développement et accompagnement des compétences (DdAC)

Ça s'est passé en 2018...

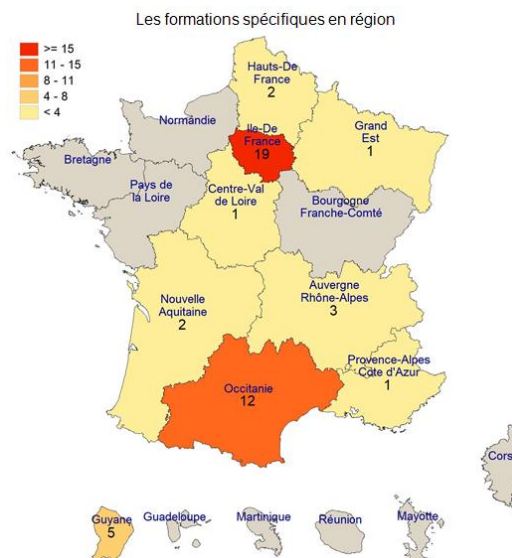
- + Le troisième forum des formateurs a eu lieu les 27 et 28 septembre. Il a porté sur les gestes professionnels du formateur avec le concours de l'ESPE d'Orléans-Tours et de l'Anstia et s'est conclu sur la proposition d'une formation initiale en ingénierie de formation proposée à tous.
- + 46 formations sur sites, toujours au plus près de nos adhérents

19 en région Parisienne
12 en Occitanie
> 11 à Toulouse



esenesr amue

- + La mise au catalogue de formation 2018/2019, de formations du domaine juridique en partenariat avec l'association JuriSup.



Ça s'est passé en 2018...

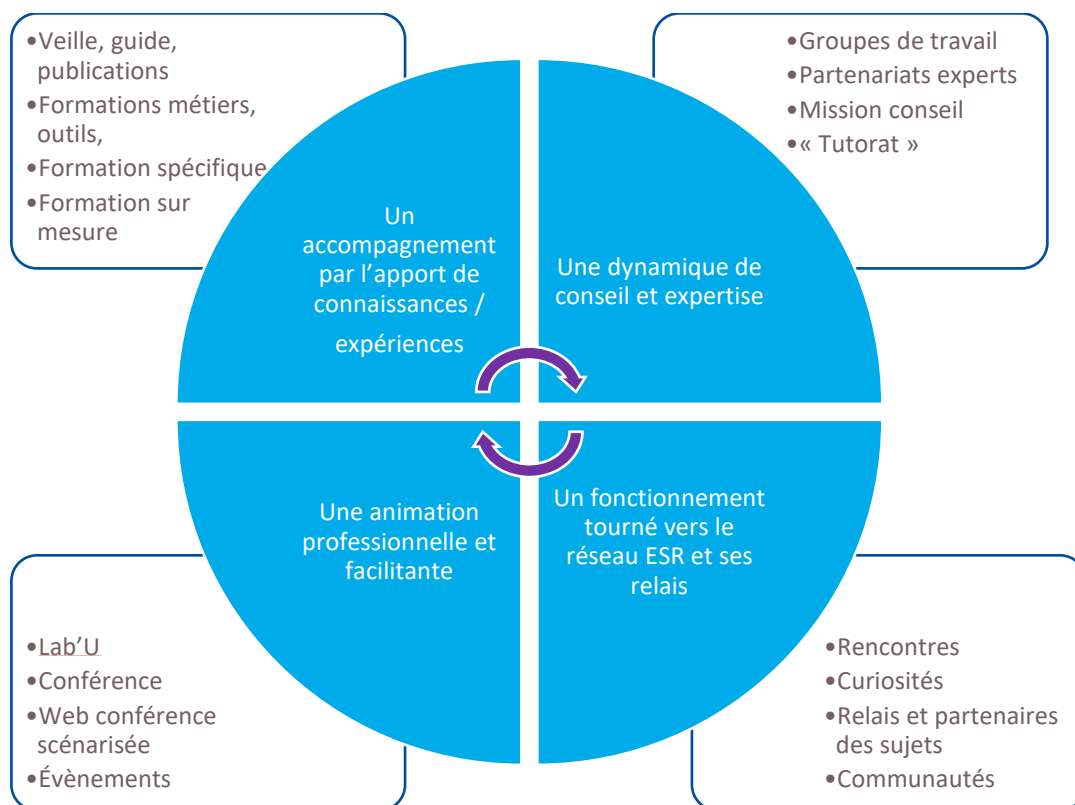
La création du DdAC, c'est recentrer les actions d'expertise, les rendre visibles et évolutives, c'est la fin des expériences cloisonnées par domaine ou projet, dans une logique de « maîtrise » globale.

Le DEM et le pôle formations ont œuvré depuis plusieurs années à construire, bâtir une architecture par domaine, par métier, par outils. Les ossatures sont présentes et fonctionnent. Des expériences se créent et se partagent maintenant en cohérence.

Ils ne peuvent plus supporter seuls la masse des enjeux et actions, et les relais sont trop nombreux. Sur ces bases solides, outils, schémas déjà créés, ces services se joignent pour répondre aux enjeux pluriannuels, leur donner du sens et accompagner leurs évolutions.

Nous « recentrons », nous « simplifions » pour être plus visibles, plus professionnels encore, et renforcer « la mutualisation ».

+ En image...



Au cœur de nos métiers

Ça s'est passé en 2018...

Les référentiels

- + Travaux sur la feuille de route du développement de Sinaps, naturellement conditionnée par sa mise en production et son déploiement sur le périmètre initial (personnes ressources, apprenants, structures, nomenclatures)
- + Cartographies applicatives et diagrammes de flux des interactions entre les différents référentiels et les domaines métiers concernés

Le décisionnel

- + Mise en œuvre de la stratégie de construction à partir des existants décisionnels
- + Mise en visibilité de l'outil SID de Lyon 3 dans une démarche d'avant-projet
- + Production d'une note de cadrage du champ d'intervention de l'Amue et définition de son rôle de coordonnateur des établissements pour le projet Système d'Information Décisionnel
- + Production d'un démonstrateur (maquette d'entrepôt de données sur un périmètre limité)
- + Réalisation d'une première version des objets métier de référence

Création
d'un espace
Sharepoint
dédié

Veille technologique

- + Feuilles de route argumentées de migrations projets (trajectoire, matrice, campagnes, feuilles de route, suivi)
- + Trajectoire vers la cible technologique avec prise en compte des orientations du CATI
- + Matrice technologique des produits.
- + Regroupement en campagnes des évolutions techniques
- + Tableau de bord de suivi de réalisation des campagnes dans les projets

La forge de construction SI

- + Schéma urbanisé de la forge cible/actuelle
- + Liste de chantiers à programmer dans le cadre de l'évolution de cette forge

Animation du réseau des urbanistes

- + Dans le cadre des activités du groupe « urba-ESR », l'Amue et le CSIESR ont organisé une journée thématique « cartographie et urbanisation » le 20 novembre 2018, dans les locaux du CNAM, à Paris. Au programme : bilan, présentation des travaux de l'année écoulée, orientations du groupe et construction du plan d'action 2019
- + Cartographies de référence sur des cas concrets

Délivrance du SI sous forme de services

- + Plan d'action conjoint avec le CATI pour déployer plus largement le mode service
- + Note de problématique relative au positionnement de l'Amue (en lien avec RENATER) sur la délivrance de services (plateformes collaboratives, hébergement de SI, espaces de stockage, environnements de développement logiciel, VM...)

S'inscrire dans la conformité RGPD

C'est l'obtention du label de gouvernance RGPD



La mise en œuvre d'un plan «Conformité» Privacy by default/design

Il s'agit d'un plan d'incorporation dans tous les outils Amue de mécanismes de conformité au RGPD basés sur treize points de contrôle (et quelques dizaines de mesures opérationnelles) définis par le DPO

Un dispositif de suivi du plan «Conformité» de l'offre SI Amue mis en place pour les établissements



Dans la rubrique dédiée à chaque Outil, le site amue.fr comporte :

- + Une entrée RGPD
- + Une « Fiche de traitement » type et personnalisable par les établissements et insérable dans leur registre
- + Un lien de suivi d'avancement du plan «Conformité» Privacy by default/design* Amue pour chaque outil

Et un dispositif d'accompagnement

Conférence « Le RGPD dans l'Enseignement supérieur et la recherche : impacts et promesses »

Le 21 mars 2018

> 110 personnes > 80 établissements

Le « pack de conformité RGPD » est une initiative du Comité des Services Informatiques de l'Enseignement Supérieur et de la Recherche (CSIESR). Il est constitué de fiches pratiques et documents-types personnalisable qui ont été rédigés par des avocats spécialisés dans le droit des nouvelles technologies et des données à caractère personnel. Il est destiné à aider les établissements dans leurs démarches de mise en conformité au RGPD, qui leur sont propres et doivent tenir compte des environnements techniques, organisations et usages de chacun.

Nos outils dédiés à l'ESR



APOGEE gestion de la scolarité, des enseignements et des étudiants

ROF gestion de l'offre de formation, de sa construction à sa publication

FCA gestion de la formation continue et de l'apprentissage



PC-SCOL gestion de la formation initiale et continue, de la scolarité et de la vie étudiante



Un partenariat



SIHAM gestion des processus RH : du recrutement d'un agent jusqu'à sa sortie + Pré-liquidation de la paie à façons + GPEEC

HARPEGE gestion des RH dans l'enseignement supérieur



SIFAC gestion budgétaire, financière, comptable et analytique

SIFAC Démat dématérialisation des factures et optimisation du flux de la dépense



SINAPS organisation de l'ensemble des échanges du système d'information et pilotage grâce aux référentiels de données partagés entre les applicatifs métiers

SIHAM PMS pour maîtriser les besoins et les évolutions liés à la masse salariale



SINCHRO gestion des feuilles de temps pour les projets de recherche nationaux et européens

CAPLAB description et suivi des collaborations de recherche du laboratoire

GESLAB gestion financière des unités de recherche

DIALOG support du dialogue de gestion permettant de simplifier le processus d'allocation des ressources aux unités de recherche



Un partenariat



EvRP évaluer et gérer les risques professionnels



Les universités de Toulon, Jean Monnet – Saint-Etienne, Lorraine et Paul Valéry - Montpellier 3 ont mis la V1 en production !

> 14 ETP Amue

Listes d'échanges
sinapsbus_sites@listes.amue.fr
 > 74 abonnés

Ça s'est passé en 2018...

Poursuite de la construction de Sinaps V1 (Apprenant sera livré en mai 2019)

Déploiement des sites pilotes > une seconde vague est en cours

Etude interne du contenu et du macro planning de Sinaps V2 pour prendre en compte les besoins des projets PC-Scol/PEGASE (offre de formation, Partenaire, Immobilier) et SI Labo (interopérabilité référentielle)

Fin du marché intégrateur : reprise en main de la maintenance de la version de production et de la fin de la construction (Apprenant) de Sinaps V1 par l'équipe projet Amue

Feuille de route du développement de Sinaps au-delà de sa V1 (Personne Ressource, Apprenant, Structure, Nomenclature)

En transverse

Sinaps et décisionnel

Mise en chantier du kit de gouvernance de la donnée

Groupe de travail SIFac

Etude de l'automatisation du processus de gestion des droits de scolarité : interopérabilité entre le SI de la scolarité et de la formation continue et Sifac

Sinaps s'expose sur





1 Enquête

Réalisation de l'enquête "Les acteurs du pilotage dans leur écosystème"

3 Conférences

19 janvier 2018

L'Amue et l'association RELIER ont proposé une conférence "**Grandes orientations européennes de la qualité : un autre éclairage pour les établissements**"

19 juin 2018

L'Amue et l'association RELIER ont proposé une conférence "**Qualité des formations : quelles contributions au pilotage de l'offre**"

26 septembre 2018

L'Amue et l'association AFAIRES ont proposé une conférence sur le thème "**L'audit interne : Un vecteur d'amélioration pour tous les établissements**".

- + Elle a réuni une soixantaine de participants d'horizons fonctionnels et structurels variés (DGS/DGSA, Agents comptables, responsables du pilotage, responsables qualité, auditeurs internes et contrôleurs internes, universités, EPST...).

Formations

2 Formations transverses au catalogue 2018>2019 :

- L'autoévaluation des établissements en vue de l'évaluation par l'HCERES
- L'adaptation du module analytique au format "coût des activités"

Le partenariat avec l'ESENER >

Parcours des DGS



Accompagnement métier

Vague E : 6 réunions d'accompagnement, animation de la plateforme Sharepoint et des analyses associées. Restitution auprès des tutelles et instances politiques, le 21 juin 2018.

Décisionnel : rencontre de 29 établissements pour la phase de recette du projet, rencontre HCERES, ateliers avec 14 établissements sur la criticité de la brique Enseignement.

En transverse

1 Guide

"Les macro-processus et leurs enjeux dans la maîtrise des risques"
(En transverse avec le domaine Finances)

Lab'U

Animation de l'atelier Politique RH / Pilotage



Un Club'U exceptionnel !



Les 13, 14 et 15 juin 2018 à l'Université Grenoble Alpes
 > 380 Participants > 37 Ateliers > 4 parcours métier

> **19** ETP Amue

Listes d'échanges

[sifacsites\(at\)listes.amue.fr](mailto:sifacsites(at)listes.amue.fr)

> **702** abonnés

[sifacsites_comptatreso\(at\)listes.amue.fr](mailto:sifacsites_comptatreso(at)listes.amue.fr)

> **147** abonnés

[sifacsites_compta_analytique\(at\)listes.amue.fr](mailto:sifacsites_compta_analytique(at)listes.amue.fr)

> **94** abonnés

Ça s'est passé en 2018...

Optimisation de processus : saisie créances simplifiée

Support renforcé d'accompagnement à la clôture GBCP

Consolidation solution SIFAC / Plan de trésorerie (sauf : Etat détaillé des prévisions/réalisations de trésorerie + drilldown échéanciers de CP/RE)

Chantier Fichier des Ecritures Comptables (FEC) et Gestion des Recouvrements (SATD)

Flux d'intégration automatique des factures de vente avec Chorus Pro par Sifac (en cours)

Cadrage fonction Missions cible > travaux lancés avec le CNRS

Construction fonction Missions trajectoire (offre UGAP)

Valeur métier et technologique des évolutions possibles (FIORI, S/4 HANA)

En transverse

Intégration **GESLAB**
 Expérimentation pilote sur modules Budget et Commande livrés.
 Construction Service Fait et Facture en cours.

Ça s'est passé en 2018...

7 nouveaux sites en fin de déploiement dont 3 terminés :

Amue

IRD

Le Mans Université

Université de Picardie Jules Verne

Université de Reims Champagne Ardenne

Université de Technologie Belfort-Montbéliard

Université de Toulon

Plus de 50 sites ont fait l'acquisition de la solution.

Listes d'échanges

sifacdematsites@listes.amue.fr

> **235** abonnés

QUI ?

12 + 2 consultants fonctionnels Sifac et Démat | 2 consultants techniques | 1 assistante | 1 chef de projet | 1 adjoint



Secondés par une équipe de prestataires (consultants SAP, techniques, éditeur)



AVEC QUI ?

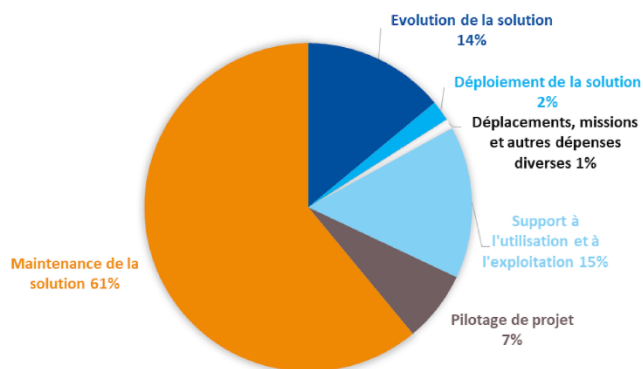
Le Comité de pilotage composé de représentants de l'ADGS, l'ADAF, l'AACU, l'A-DSI|

Les Comités utilisateurs Comptable Ordonnateur |

Le Comité d'organisation du CLUB'U |

COMBIEN ?

Sifac : Exécution 2018 par nature de dépense



POUR QUI ?



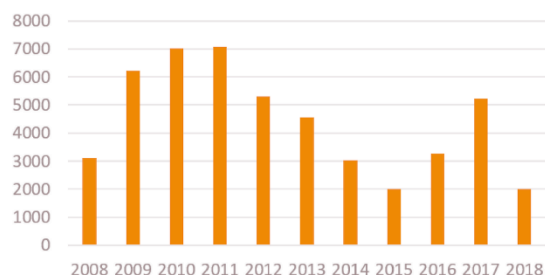
93 établissements en prod. (EPSCP, écoles, EPST),
1 en déploiement
16.000 utilisateurs
123 déploiements depuis 2008, d'autres à venir



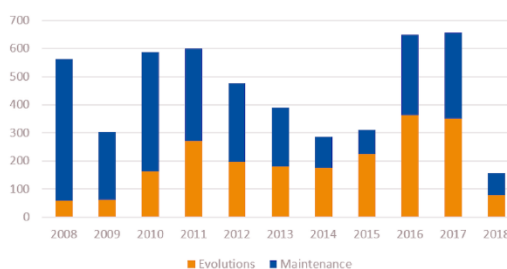
42 en production
9 en déploiement, d'autres à venir

QUOI ?

Support Sifac



Maintenance et évolutions



EVOLUTIONS MAJEURES 2018

- Interface Chorus Pro
- Module Sifac Missions
- Geslab



> **2** ETP Amue

Listes d'échanges
[finances\(at\)listes.amue.fr](mailto:finances(at)listes.amue.fr)
 > **426** abonnés

Accompagnement SI

4 Web conférences
 pour le cycle « Clotûre »

7 Ateliers régionaux Compta Ana
 90 inscrits
 54 établissements
 Paris>Lyon>Rennes>Montpellier

Conférence de présentation de l'offre Sifac
 Le 10 juillet à Paris
 10 établissements
 30 participants

1 Web conférence d'avant-vente
 25 septembre 2018
 "Sifac Démat : S'informer et déployer en 2019"

En transverse

Animation du groupe de travail "Reporting" en lien avec l'équipe SIFAC, le domaine recherche, pilotage et SI décisionnel > **1er bilan au club U**

Lab'U

Ateliers transverses en direction des administrateurs de structures de recherche

Formations

1 Formation transverse au catalogue 2018>2019 :

- L'adaptation du module analytique au format "coût des activités"

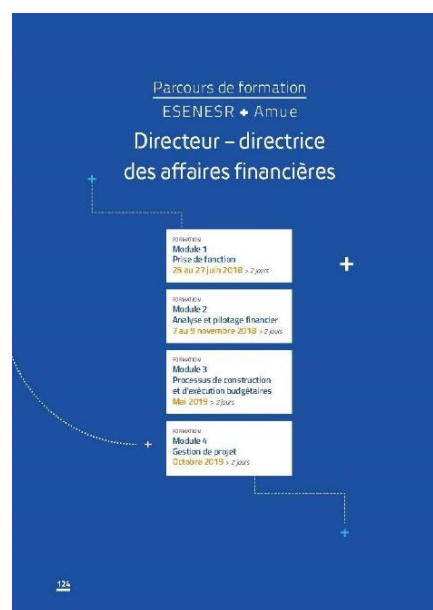
Formations spécifiques pour l'INPT > Finances/Pilotage

2 nouvelles formations :

- Gestion budgétaire et financière d'une composante d'enseignement
- Décision de poursuite : recouvrement amiable et contentieux

Le partenariat avec l'ESENER >

Parcours des DAF et Intervention auprès des contrôleurs budgétaires académiques.



Conférence

3 avril 2018

Pour la 3ème année consécutive, l'Amue organise en partenariat avec le MESRI et la mission GBCP du ministère des Finances une conférence sur la mise en œuvre de la GBCP dans les établissements. Cette édition porte sur les apports de la GBCP dans le pilotage, avec un focus sur l'analyse de soutenabilité.

Cycle de conférences TVA

2 Web conférences

Décembre 2017 : Comprendre la TVA pour optimiser sa gestion : Les fondamentaux

Février 2018 : Comprendre la TVA pour optimiser sa gestion : les impacts dans les établissements d'enseignement supérieur

1 Conférence

5 juin 2018 : Gestion de la TVA dans les établissements de l'ESR : comment maîtriser les risques ?

> 154 participants



Mise en œuvre de la réforme de l'orientation et de la réussite des étudiants

Ça s'est passé en 2018...

Migrations Oracle

Intégration des données de l'application Etudes en France (Ministère des Affaires Etrangères)

Evolutions Apogée :

- > Récupération des données de Parcoursup : prise en compte du « Oui Si »
- > Mise en place de la Contribution Vie Etudiante et de Campus (CVEC)
- > Sécurisation de la connexion au service numérique d'inscription des primo-entrants (Apo Connect)
- > Suppression de l'affiliation à la Sécurité Sociale
- > Extraction des données pour les enquêtes OVE et CEREQ
- > Amélioration du flux Aglaé asynchrone
- > Amélioration du suivi des modifications du contrat pédagogique

Double bénéfice pour la communauté : la mise à disposition de Bernardo et d'Actul (respectivement nés à l'université de Cergy-Pontoise et de Lorraine)

FCA MANAGER

Ça s'est passé en 2018...

3 vagues de déploiement réalisées dans 12 établissements.

Livraison de 3 versions majeures dont une technologique.

Principales évolutions :

- > Développement et mise à jour de connecteurs (Apogée, Mangué, Harpège, e-candidat, ADE)
- > Mise en conformité de la gestion du DPC avec la réglementation (formation continue santé)
- > Facturation détaillée émise de FCA vers Sifac
- > Gestion des contacts multiples, des profils et des droits utilisateurs adaptés
- > Traitement en masse des imports prospects, prestations et tarifs

Ça s'est passé en 2018...

Mise en place des équipes et début des développements

Vue urbanisée de PC-Scol dans son environnement

Présentation du POC PC-Scol le 10 avril > 140 points de connexion.

Son périmètre est l'Offre de formation la collecte de données et l'authentification

A venir : les référentiels

L'année 2018 a laissé l'imagination et la réflexion murir le nom du futur logiciel du projet PC-Scol. Une enquête a largement été diffusée aux adhérents de l'Agence... et un concept a émergé : PEGASE

 > **11** ETP Amue

Listes d'échanges

aposites@listes.amue.fr

> **677** abonnés

En transverse

Une note d'opportunités sur les différentes thématiques numériques (attestation, diplômes, badges, coffre-fort électronique, e-portfolio) est en cours.

Une note d'opportunité relative aux Alumni et à l'insertion professionnelle a été réalisée.

Listes d'échanges

fcam_sites@listes.amue.fr

> **170** abonnés

Co construire c'est travailler à distance et en méthode Agile

Les équipes du projet PC-Scol sont localisées sur plusieurs sites géographiques : Marseille, Montpellier, Toulouse, Strasbourg, Nantes, Grenoble, Pau, Rennes et Lyon.





FORMATION VIE DE L'ETUDIANT

 > **4** ETP Amue

Listes d'échanges

deve@listes.amue.fr

> **632** abonnés

vie_etudiante@listes.amue.fr

> **177** abonnés

Web conférence Accompagnement de la loi ORE

140 inscrits

75 établissements

Groupes de travail Accompagnement de la loi ORE

Contrat réussite pédagogique

11 établissements

22 personnes

Un espace Extranet « Accompagnement ORE »

Blocs de compétences/UE/Semestre

14 établissements

26 personnes

Parcours personnalisés / Rythme / Oui si

10 établissements

25 personnes

Lab'UFCA

1 en janvier à Paris

2 en juillet à l'université Jean Moulin Lyon 3

Formations

2 nouvelles formations

- Respecter la propriété intellectuelle pour la conception de projets numériques
- Pourquoi et comment accueillir les publics internationaux

La rénovation de la formation hybridée destinée aux vice-présidents en charge des CFVU.

Accompagnement métier

- + Le cadre de cohérence -3+3 est en cours.
- + Bilan des pratiques depuis l'application de « Silence vaut Accord »
- + Accompagnement loi avenir professionnel
- + Accompagnement CNEE / mobilité alternants
- + Groupes de travail sur les conventions

1 Conférence

"L'engagement étudiant et ses modalités"

> 96 participants

En transverse

Calcul du coût complet Formation Continue

(En transverse avec le domaine Pilotage)



Poursuite des développements



en mode Agile

Une nouvelle identité pour ce projet partenarial



Ça s'est passé en 2018...

Finalisation de la V1, puis cadencement des versions

Mise en œuvre :

- > d'une démarche de test sous Squash
- > d'une expérimentation d'assistance utilisateur intégrée dans CapLab (phase pilote en janvier 2019 (Jira Service Desk))
- > d'une expérimentation d'outil de reporting opérationnel (Jasper)
- > d'une expérimentation d'interopérabilité avec le SI de l'ANR (veille AAP)
- > de la démarche d'homologation SSI

En Octobre, l'Inserm a rejoint Caplab

CapLab ce sont 5 Universités (Bordeaux, Aix Marseille, Lorraine, Paris 13, Clermont Auvergne), 2 instituts & 11 Unités de recherche du CNRS

Le SI Recherche à l'Amue ce sont

> **11** ETP Amue

Listes d'échanges

sinchrosites@listes.amue.fr

> **39** abonnés

SINCHRO

SINCHRO

Conçu pour et utilisé par :

- Responsables scientifiques
- Emmenagers-chercheurs, chercheurs, ingénieurs et techniciens de laboratoires
- Managers et gestionnaires de projets
- Collèges Europe-Interdisciplinaires
- Responsables administratifs et gestionnaires de laboratoires
- Et tout autre personnel...

Fruit d'une construction collaborative entre universités, établissements et organismes de recherche

POUR SIMPLIFIER ET FIABILISER LA SAISIE ET LA GESTION DES FEUILLES DE TEMPS

POUR RÉPONDRE AUX EXIGENCES DES FINANCEURS

- Mise à jour de projets H2020, APV, ANR, PIA, IIA, B11 France 3, PIR, PIR, PSA, Adema, Feder, Interreg, Erasmus, Horizon, contrats Accélérateurs, projets régionaux, etc...
- Applicatif en cas d'accès pour le gain de temps et la fiabilité des données
- Permet une validation électronique sécurisée des feuilles de temps

POUR SUIVRE LES ACTIVITÉS AU-DELÀ DES PROJETS DE RECHERCHE

WORKFLOW SINCHRO

Cadencement des feuilles de temps

Validation des feuilles de temps

Validation des feuilles de temps

Validation des feuilles de temps

Validation des feuilles de temps

fonctionnalités

- Simplification pour l'utilisateur**
 - Gain de temps depuis l'interface utilisateur
 - Validation en ligne
 - Accès à tous les projets et versions de l'utilisateur
 - Espace de travail "travail" ou en voyage
 - Export des données personnalisées
- Adaptabilité à votre organisation**
 - Workflows de validation personnalisés selon les projets et les personnes
 - Personnalisation des règles de validation des feuilles de temps
 - Planification des validations
 - Planification des validations
 - Planification des validations
- Facilitation des données**
 - Authentification individuelle et sécurisée des utilisateurs
 - Contrôles d'engagement
 - E-mails de validation automatisés des utilisateurs
 - Archives des données opérationnelles
- Reporting synthétique et détaillé**
 - Sélections de feuilles de temps
 - Rapport de synthèse par projet et par agent
 - Exportation des données vers le tableau de bord de l'utilisateur
 - Contrôle de validation
 - Exportation des données

PRÉ REQUIS TECHNIQUES

- Accès à Internet
- Accès à un serveur web
- Accès à un serveur de fichiers
- Accès à un serveur de bases de données
- Accès à un serveur de messagerie
- Accès à un serveur de calendriers
- Accès à un serveur de notifications
- Accès à un serveur de logs
- Accès à un serveur de sauvegarde
- Accès à un serveur de sauvegarde
- Accès à un serveur de sauvegarde

INTÉGRATION À VOTRE SI

- Accès à Internet
- Accès à un serveur web
- Accès à un serveur de fichiers
- Accès à un serveur de bases de données
- Accès à un serveur de messagerie
- Accès à un serveur de calendriers
- Accès à un serveur de notifications
- Accès à un serveur de logs
- Accès à un serveur de sauvegarde
- Accès à un serveur de sauvegarde
- Accès à un serveur de sauvegarde

Un déploiement souple et léger adapté au contexte de votre établissement

Déploiement individuel

- Démarche propre à chaque établissement adaptée à son planning et ses données
- Mise à disposition d'un kit de déploiement
- Manuels et vidéos didactiques intégrés à l'application

Accompagnement sur mesure

- Suivi et conseils par les équipes de l'Amue

Une communauté d'utilisateurs

- Conseils et soutien d'experts par les pairs

Ça s'est passé en 2018...

3 signatures de conventions de déploiement avec :

- + Avignon Université
- + INRIA
- + ISAE SupAéro



Amue + Direction + Rapport d'activité 2018

SINCHRO, la solution Amue de gestion des feuilles de temps

39 établissements équipés

Quelles utilisations ?

- Feuilles de temps appréciées des auditeurs de projets H2020, Interreg V et Feder
- Utilisation généralisée pour la production des rapports financiers

Votre partenaire pour

- l'aide au pilotage
- l'efficacité de vos équipes
- les audits des financeurs



FICHE DE PRÉSENTATION

Outil national partagé commun aux laboratoires et à leurs établissements de rattachement qui permet de connaître les projets et les activités de recherche des laboratoires afin d'aider à leur pilotage.

Les fonctionnalités de Caplab

Aider à la veille et au montage des projets

- + Identifier et sélectionner les appels à projets
- + Aider à l'élaboration des réponses aux appels à projets et au suivi des réponses

Recenser, décrire et suivre les projets et activités de recherche

- + Répertoire des projets de recherche
- + Collecter les données actualisées sur la production scientifique et les autres réalisations issues des activités et projets
- + Faciliter le suivi des ressources attribuées aux projets
- + Maîtriser les jalons et justifications de projet sur le plan RH et financier

Partager l'information

- + Centraliser les informations, offrir une vision partagée entre les laboratoires et leurs établissements de rattachement et optimiser les échanges
- + Ouvrir la consultation des informations à chaque acteur du laboratoire concerné ou habilité
- + Agréger les informations autour des projets et activités pour les restituer de façon multiple, fiabilisée et sans saisies multiples

Répondre aux besoins de pilotage de l'unité de recherche

- + Disposer des données de référence associées aux projets
- + Restituer les informations sur les projets et les activités des laboratoires à des fins d'analyse, en centralisant les données pour faciliter la création de rapports réglementaires ou de reporting opérationnel

Qu'est-ce que l'Amue ?

L'Agence de mutualisation des universités et établissements d'enseignement supérieur ou de recherche et de support à l'enseignement supérieur ou à la recherche est un Groupement d'Intérêt Public (GIP) qui organise la coopération entre ses membres et sert de support à leurs actions communes en vue d'améliorer la qualité de leur gestion. Elle construit et fournit notamment des outils informatiques de gestion à ses adhérents ainsi que des formations et des actions d'accompagnement.

Pour Qui ?

Avant tout, pour les laboratoires les personnels de la recherche et d'accompagnement, leurs directions

Mais aussi pour les établissements les personnels des directions et des services de soutien, les directions scientifiques

Pour Pourquoi ?

Aider à la veille et au montage des projets

Recenser et décrire les projets et activités de recherche

Suivre la réalisation des projets

Appréhender et qualifier le potentiel de recherche des différents acteurs

Et plus généralement Partager les informations entre acteurs de la recherche

Un projet partenarial co-construit



Avec les établissements pilotes



Unités de recherche pilotes

Aix-Marseille School of Economics (AMSE)

Centre de Recherche en Automatique de Nancy (CRAN)

Centre de Recherche Epidémiologie et Statistique Sorbonne Paris Cité (CRESS)

Centre d'Histoire Espaces et Cultures (CHEC)

Imagerie Moléculaire et Stratégies Théranostiques (IMOST)

Laboratoire Analyse, Géométrie et Applications (LAGA)

Laboratoire de Chimie Physique et Microbiologie pour l'Environnement (LCPME)

Laboratoire de l'Intégration du Matériau au Système (IMS)

Laboratoire d'Informatique de Paris Nord (LIPN)

Maison de la Recherche (fédération de recherche d'AMU)

Unité Défaillance Cardiovasculaire Aigüe et Chronique (DCAC)

Caplab est une brique du SI Labo (Système d'information pour les laboratoires), un programme national commun, piloté par le Ministère de l'Enseignement supérieur, de la Recherche et de l'Innovation et porté en collaboration par plusieurs acteurs de l'Enseignement supérieur et de la Recherche.

Le SI Labo permettra, outre une **simplification du travail administratif des unités de recherche**, de **consolider et mettre à disposition** des différents acteurs de la recherche (tutelles, instituts, direction de la valorisation, laboratoires, cellule d'aide au pilotage,...) **des données d'activité et de gestion jusqu'ici éparses et non disponibles dans leur ensemble**.

Mis à disposition de l'ensemble des structures de recherche, le SI Labo sera constitué d'une application nationale de gestion des référentiels communs (REFP) et des briques applicatives permettant le suivi et le pilotage des projets et activités de recherche (Caplab), la gestion financière et budgétaire (Geslab) et la gestion des demandes et allocations de ressources (Dialog), le tout étant administré dans le cadre d'une plateforme technique nationale.

A savoir

Ce projet partenarial est co-construit en méthode agile. L'Amue est maître d'œuvre délégué du projet Caplab et à ce titre, assure la réalisation de ce projet, en co-construction avec l'Université Clermont Auvergne, sous pilotage commun avec le CNRS, son partenaire, et pour le compte de ses membres adhérents.

©Amue - janvier 2019





Ça s'est passé en 2018...

- Intégration GESLAB avec SIFAC
- Passage en production des pilotes sur les modules Budget et Commandes
- Réécriture des modules Commande et Service-fait sur le Web
- Poursuite du cadrage et des développements des modules Fin d'exercice et Facture
- Poursuite des travaux de mutualisation
- Geslab ouvre son espace sur le site Amue



Le 18 janvier, l'avenant à la convention pluri annuelle Amue/CNRS est signé pour 3 ans.



Ça s'est passé en 2018...

- Extension du nombre d'unités expérimentatrices
- Nouvelle version du formulaire de demandes de ressources financières réalisée
- Rédaction de la procédure de saisie des attributions
- Renouvellement de la TMA > rédaction du CTP et analyse de l'offre

3 Nouveaux établissements expérimentateurs

- Université Claude Bernard Lyon 1
- ENS Paris
- Université Rennes 1



 > 3 ETP Amue

Accompagnement SI

1 Web conférence

11 juillet 2018

"Présentation des fonctionnalités de DIALOG "

30 Inscrits

25 Etablissements

25 Connexions

Ateliers DIALOG

Evolution des formulaires de demandes RH

Profils accès et formulaires de demandes

d'enseignants-chercheurs

Prise en main pour les nouveaux établissements

1 Kfé Sinchro

Le 15 mai 2018 a eu lieu, un Kfé Sinchro spécial «Retour d'expérience - Audits et Restitutions avec Sinchro» au cours duquel les équipes Sinchro de Lille et de l'Ecole Centrale Lyon ont échangé et partagé leurs expériences récentes d'audits de projets européens vécus et menés avec l'appui de Sinchro.

Formations

2 Formations transverses au catalogue 2018>2019 :

- L'autoévaluation des établissements en vue de l'évaluation par l'HCERES
- L'adaptation du module analytique au format "coût des activités"

Accompagnement métier

Audit Recherche en Février 2018.

Co organisation du séminaire des nouveaux directeurs d'unité du CNRS

1 Journée d'échanges des responsables administratifs d'unité

En Juillet 2018

Formation > Accompagnement

Une offre de formation complète et structurée : les parcours

Appels à projets	Gestion de la recherche
<p>Financements Panorama - Introduction aux financements de la recherche 7 jours</p> <p>Financements Projet H2020 - éléments stratégiques de rédaction 7 jours</p> <p>Financements Le montage administratif et financier d'un projet H2020 4 jours</p> <p>Financements Le montage administratif et financier d'un projet ANR 4 jours</p> <p>Financements La gestion de projet européen 2 jours</p>	<p>Financements Questions budgétaires et financières d'un laboratoire 2 jours</p> <p>Financements Gestion financière des opérations de recherche: niveau avancé 2 jours</p> <p>Financements La gestion de projet européen H2020 2 jours</p>

Et des modules de formation pour accompagner...

- + La recherche et les relations universités/unités de recherche - 2 jours
- + La fonction de directeur-directrice d'école doctorale - 2 jours
- + L'accueil des chercheurs étrangers - 2 jours
- + L'évaluation de la Recherche - HCERES - 2 jours

Pour en savoir + Agenda 2019

- + La stratégie européenne des ressources humaines pour les chercheurs : label HRS4R, une webconférence en collaboration avec le MESRI et la CPU.
- + Le séminaire d'accompagnement à la prise de fonction des nouveaux directeurs d'unité du CNRS en appui à la direction déléguée aux cadres supérieurs de l'organisme et avec la CPU et le réseau R3Sup.
- + Le Lab' U des administrateurs d'unités ; 2^{ème} rencontre de la communauté.
- + La 17^{ème} école inter-organismes qualité en recherche et en enseignement supérieur avec le réseau QuaRES.
- + La publication du guide de gestion des projets européens H2020 en partenariat avec la CPU et son réseau des correspondants Europe.
- + La collection des fiches Zoom s'étouffe pour continuer à décoder l'actualité de la recherche.

Retrouvez l'actualité des réseaux sur les espaces d'échanges et de partage de l'Amue

Nos partenaires, un lien privilégié

- Réseau des vices-Présidents Recherche et Valorisation de la CPU
- R3Sup
- Correspondants Europe
- CAP ANR
- QuaRES
- RELIER
- Eurovess France

Réseau des responsables recherche (R3Sup)
Réseau des correspondants Europe de la CPU
Sinchro
Caplab

©Amue - janvier 2019



Une communauté de 40 établissements !

 > **18** ETP Amue

Ça s'est passé en 2018...

La généralisation du module de pré-liquidation > industrialisation terminée sur 3 établissements

Déploiement de 14 établissements

Mises à jour applicatives > triple montée de version réalisée

Apport d'expertise métier pour la finalisation du module « Entretien professionnel »

Apport d'expertise pour la livraison des attributs des emplois-types Référens 3 + Mise en qualité des occurrences des référentiels

Zoom sur le déploiement mutualisé

des universités Rennes 1 et Rennes 2 et l'ENS Rennes, établissement associé à Rennes 2.

Un beau challenge avec notamment un chef de projet et une équipe projet centralisés pour gérer l'ensemble des actions du déploiement tout en veillant à la prise en compte des spécificités de chaque établissement !

Ça s'est passé en 2018...

Poursuite des groupes de travail relatifs à

l'optimisation des fonctions

Diffusion complète du module du GVT

 > **6** ETP Amue

Listes d'échanges

pms@listes.amue.fr

> **227** abonnés

harpsites@listes.amue.fr

> **534** abonnés

Et  **HARPÈGE** ?

En 2018, maintenance réglementaire...

QUI ?

16 consultants
fonctionnels | 2 consultants
techniques | 1 assistante |
1 chef de projet | 2 adjoints



Secondés par une équipe
de prestataires (HRA,
Accenture, Allshare,
ATOS, CGI, INFOTEL



chiffres-clés

AVEC QUI ?

Le Comité de pilotage
composé de représentants
de l'ADGS, l'A-DSI,
CPU,DRH|

Le Comité d'organisation du
CLUB'U |

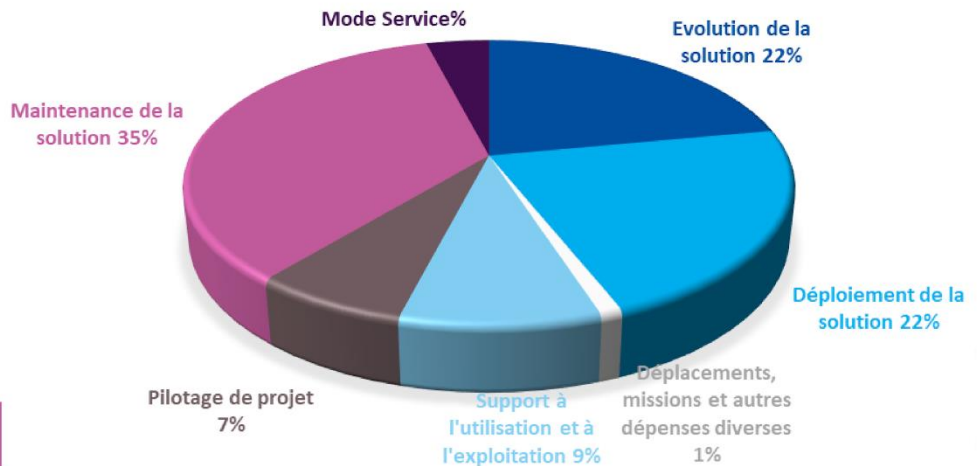
UN PARTENAIRE

Le CNRS



COMBIEN ?

Siham : Exécution 2018 par nature de dépense



POUR QUI ?



15 établissements en prod.
14 en déploiement
12 déploiements à venir
86 713 agents gérés



25 établissements en prod.
115 645 agents gérés



65 établissements en prod.
322 660 agents gérés



22 établissements en prod.
2 déploiements en cours

EN 2018



Généralisation du module de la
certification Préliquidation
Livraison PPCR
Développement des modules
- Listes électorales
- GPEEC (EP)





RESSOURCES HUMAINES

 > **3** ETP Amue

Listes d'échanges
coordopaie@listes.amue.fr

> **515** abonnés

gpeec@listes.amue.fr

> **256** abonnés

grh.biatss@listes.amue.fr

> **463** abonnés

grh.contractuels@listes.amue.fr

> **467** abonnés

grh.enseignants@listes.amue.fr

[fr](#)

> **459** abonnés

Ateliers d'échanges en région

Siham > pratiques utilisateurs

Ateliers métier

suivi budgétaire des postes
multi activité

Groupe de travail

Actes HU

Déconcentration des actes pour les populations
ITRF et Bibliothèques

Lab'U  SIHAM

1^{er} Juin 2018

Une première édition en partenariat avec l'université Paris Diderot pour faciliter les échanges de pratiques entre établissements et réunir les personnels qui gèrent, accompagnent et développent l'activité Ressources humaines en s'appuyant sur Siham.

6 Fiches Zoom

- Le compte personnel d'activité
- Listes électorales
- Le cumul d'activités
- Le télétravail
- La gestion des emplois
- La GPEEC

Formations

3 formations actualisées au catalogue 2018>2019 :

- La GPEEC
- Les règles de classement des enseignants-chercheurs
- Maîtriser la gestion des maladies ou accidents du travail

Le partenariat avec l'ESENER >

Parcours des DRH.



Accompagnement métier

Veille mensuelle RH

Web Conférence

Impôts à la source
Juin 2018

2 Conférences

23 janvier 2018

La conférence dédiée au **télétravail et à la formation des maitres de conférences** a présenté l'arrêté relatif au télétravail dans l'ESR, les actions et états des projets et des mises en œuvre, et l'arrêté relatif à la formation des maitres de conférences.

26 juin 2018

Quels accompagnements pour les personnels en risque de rupture professionnelle ? Quels impacts sur les collectifs de travail ? L'Amue en partenariat avec l'Association Professionnelle des Assistants Sociaux de l'Enseignement Supérieur a organisé une conférence sur le thème de la prévention de la **désinsertion professionnelle**.

Formation > Accompagnement





Ils ont déployé en 2018 :
L'université de Montpellier et
l'université Jean Monnet - Saint
Etienne

> 0,5 ETP Amue

Listes d'échanges
correspondant.handicap@listes.amue.fr
> 128 abonnés

« EVRP est la retranscription informatique du guide d'évaluation des risques mis en place par le Ministère de l'Enseignement Supérieur et de la Recherche.

Il permet aux équipes de :

- + identifier, évaluer et hiérarchiser les risques professionnels,
- + mettre en place et procéder au suivi des programmes de prévention en temps réel
- + réaliser le document unique par unité de travail
- + avoir une traçabilité de l'ensemble des actions de prévention.

Il offre également un aperçu des risques professionnels adapté à chaque niveau de responsabilité : agents, assistants de prévention, directeurs d'unités de travail, président. Il implique tous les acteurs de la santé et de la sécurité au travail : le CHSCT, les médecins de prévention, les partenaires, les ingénieurs hygiène et sécurité, etc...

Au-delà de ses fonctionnalités techniques très appréciables, cet outil a constitué un véritable levier pour déployer un plan de prévention et permettre son appropriation par tous les acteurs de l'institution.

La mise en place de l'outil EVRP nous a permis d'harmoniser nos pratiques sur les différents sites de l'Université de Montpellier. L'évaluation des risques et leur cartographie nous permettent aujourd'hui de piloter la politique de prévention au niveau central tout en travaillant en collaboration avec l'ensemble des acteurs de la prévention. C'est un outil clé du management de la prévention. » Extract du Fil'Amue consacré à l'entretien croisé avec le directeur général des services et le service conseil et prévention des risques de l'Université de Montpellier.

Le richesses des fonctionnalités
La solution EVRP permet de gérer les risques professionnels rattachés aux locaux, aux matériels et aux activités des postes de travail

- Gestion du renouvellement des facteurs de risques: description, localisation, notation, validation
- Plan de travail: plan et hiérarchie des DUEP
- Facilité d'usage, accès et interface intuitive
- Identification des risques, cartésiens et des responsables associés
- Mise en évidence des risques réels
- Évaluation des coûts de prévention, les coûts prévisionnels de réalisation
- Archives en temps réel sur le tableau de bord et le tableau de bord
- Gestion des impressions: diffusion, duplication, fermeture

développer la démarche qualité et favoriser la communication
Grâce à une base de connaissance partagée et des processus de validation intégrés, les échanges et les mises à jour sont simplifiés.

Aussi, toutes les données relatives aux paramètres (DUEP, RSE, RPE, RPP) peuvent constituer le DUEP de l'établissement.

Maîtriser ses coûts
Puisque l'impact financier des conséquences d'un accident du travail peut être considérable, évaluer et hiérarchiser en affichage dans une dynamique de prévention continue les risques consentir de la réduction des risques professionnels ainsi que dans les coûts évités.

CHACUN PEUT CRÉER SES PROPRES REQUÊTES, AFIN DE RÉALISER UN SUIVI ET UNE ANALYSE PERSONNALISÉS
*abonnement aux données des utilisateurs

Connaître les risques pour mieux les maîtriser: UNE OBLIGATION LÉGALE
L'INSTRUMENT DU DUEP
LES OBLIGATIONS LÉGALES
LES OBLIGATIONS LÉGALES
LES OBLIGATIONS LÉGALES
LES OBLIGATIONS LÉGALES
LES OBLIGATIONS LÉGALES

PILOTER VOS ACTIONS DE PRÉVENTION
La solution offre au chef d'établissement la vision de l'ensemble des DUEP et permet de piloter les actions de prévention en temps réel.

qu'en pensent les utilisateurs ?
Stéphane MEBRINCHE, Responsable Hygiène et Sécurité, Université de Montpellier
« La logique EVRP est une transcription fidèle du guide du Ministère de l'ES, une nouvelle façon de travailler de la méthodologie préventive. Une véritable "art de la rigueur" qui répondent aux attentes et aux besoins des laboratoires de recherche et services des établissements. Sa mise en place dans les établissements de prévention, avec un système de gestion simple et la possibilité de partager des données et des indicateurs sur l'évaluation des risques... »

SIMPLE, RAPIDE ET Fiable, EVRP EST LE MOYEN PERFORMANT POUR MESURER L'EFFICACITÉ DES ACTIONS DE PRÉVENTION

L'INFRASTRUCTURE TECHNOLOGIQUE
+ Éditeur
+ OS Appliqués
+ OS SGBD
+ Profils et habilitations



ACHATS

 > **1** ETP Amue

Listes d'échanges
marches-publics@listes.amue.fr

> **583** abonnés

mi4-amue@listes.amue.fr

> **392** abonnés

En transverse

Conférence Achats /

Le 13 avril 2018, l'Amue organisait à Paris une conférence dédiée au dispositif de remplacement UGAP suite au non renouvellement par l'Amue, de l'accord-cadre «**Déplacements Professionnels**».

L'offre UGAP prévoit des prestations de service d'agence de voyages déclinées en 3 niveaux de service :

- + niveau 1 : prestations d'agence de voyages commandées en ligne via un outil de réservation (SBT) version simple ou hors ligne (online ou offline) ;
- + niveau 2 : offre de service de niveau 1 avec un outil de réservation (SBT) version grand compte
- + niveau 3 : offre de service de niveau 2 avec un outil de gestion des ordres de mission (OM) et des états de frais (EF).

Accord-cadre Infogérance

Rachat du prestataire en cours d'accord-cadre de l'Offre Infogérance > continuité de services avec l'offre actuelle assurée.

Formations

3 nouvelles formations au catalogue 2018>2019 :

- Maîtriser l'exécution d'un marché
- Relation acheteur-fournisseur, du sourcing à la notification
- Optimisation du CCAG.

Le partenariat avec l'ESENER >

Parcours des responsables des achats.



Accompagnement métier

- + Un accord-cadre relatif au **recrutement d'études notariales** est à l'étude.
- + Création d'un **Comité Achats** pour définir des indicateurs de performances économiques, mesurer les "gains achats" permettant aux adhérents de renseigner leur plan d'action achat annuel.

1 Bilan

Le PAM, pôle achats mutualisés, fait un point d'étape et dresse le bilan de la centrale d'achat Amue.



PATRIMOINE

 > **1** ETP Amue

1 Conférence

Colloque sur le développement durable et responsabilité sociale.
MESRI > CPU > B&L évolution

En transverse

Poursuite de l'accord-cadre SI Pat
jusqu'en 2020, avec un bilan intermédiaire
en 2018.
(En transverse avec le domaine Achats)

Formations

1 nouvelle formation au catalogue 2018>2019 :
- Actualité du développement durable appliquée à la fonction Patrimoine.

Le partenariat avec l'ESENER >

Parcours des responsables du patrimoine.



Accompagnement métier

Accompagnement du guide de valorisation immobilière en ESR > co réalisé avec le MESRI et la CPU.

Accompagnement de la publication du RIMES, référentiel immobilier piloté par le MESRI et réalisé par l'EPAURIF.

Formation > Accompagnement



Les coulisses
Qui sommes-nous ?



À l'Amue

nous
sommes

+

167

69 % de
contractuels
31 % de
fonctionnaires

43 ans
et 1 mois

F

44 %
de femmes
56 %
d'hommes

Moyenne
d'âge

H

44 ans
et 2 mois

24
embauches
en 2018

Paris
2
sites

Montpellier

132

télé-
travailleurs
un jour par
semaine

Télétravail

Total
général
44 ans
et 3 mois



Notre budget

Compte de résultat 2018

CHARGES	2017	2018
Consommations de l'exercice	15 181 148,14	17 647 237,2
Charges de personnel	10 842 222,49	11 390 562,4
Impôts et taxes	504 458,55	532 613,38
Amortissements et provisions	910 166,10	642 228,23
Autres charges	263 013,73	323 581,44
Montant total des charges	27 701 009,01	30 536 222,69

PRODUITS	2017	2018
Ventes et prestations des services	20 481 020,66	20 540 993,31
Subventions	10 075 431,00	10 475 219,00
Autres produits	795 481,63	1 539 097,57
Produits financiers		
Produits exceptionnels	3 426,11	706 057,41
Montant total des produits	31 355 359,40	33 261 367,29

RÉSULTAT	3 654 350,39	2 725 144,60
-----------------	---------------------	---------------------

Les dépenses d'investissement

Les dépenses d'investissement sont de 1 052 855,96 € et se décomposent comme suit :

- + Immobilisations incorporelles pour 3 706 069,76 €
- + Immobilisations corporelles pour 112 316,91 €
- + Immobilisations financières pour 22 933,23 €

La capacité d'autofinancement

La capacité d'autofinancement est l'ensemble des ressources brutes restant à l'Amue à la fin du cycle de sa gestion courante. La capacité d'autofinancement est égale à la différence entre les produits encaissables (c'est-à-dire qui génèrent des recettes réelles) et les charges décaissables (qui entraînent des dépenses réelles).

La capacité d'autofinancement en 2018 est 3 245 387,29 €.

Fonds de roulement

Le fonds de roulement mesure l'excédent des capitaux permanents de l'actif net immobilisé. Il s'élève à 15,52 M€ (16,12 M€ en 2017).

Besoin en fonds de roulement et trésorerie

Le besoin en fonds de roulement mesure les besoins de financement nés des décalages liés au cycle de fonctionnement. En 2018 il est positif à hauteur de 2,29 M€.

La trésorerie de l'Amue est de 13,22 M€ fin 2018.

Crédits de paiements et recettes budgétaires

Les crédits de paiement 2018 sont de 31,23 M€ se répartissant ainsi :

Personnel	10 793 031 €
Fonctionnement	18 645 174 €
Investissement	1 795 577 €
TOTAL	31 233 783 €

Les recettes budgétaires sont de 30 980 362 € dont 10 475 219€ de subvention et 20 505 1043 € de recettes propres.

Le solde budgétaire 2018 est déficitaire de 253 421 €.

Nos instances

Directeur de l'Agence : **Stéphane Athanase**

Les orientations de l'Agence sont définies par l'Assemblée générale et le Conseil d'administration

L'assemblée générale

Elle est présidée par le président du Conseil d'Administration et composée de l'ensemble des représentants désignés par les établissements adhérents de l'Agence (État, universités, Comue, organismes de recherche et autres établissements d'enseignement supérieur).

Sont adhérents de l'Agence les établissements qui ont choisi d'y participer et acquittent leur cotisation annuelle.

Le conseil d'administration

Il est composé des membres suivants :

- deux représentants de l'État à savoir du Ministère de l'Enseignement Supérieur, de la Recherche et de l'Innovation,
- le président de la Conférence des présidents d'université, membres de droit
- un représentant désigné par la Caisse des dépôts sous réserve de la conclusion d'une convention de partenariat avec l'Amue.
- treize membres élus par l'Assemblée générale, dont :
 - sur proposition de la Conférence des présidents d'université, sept présidents ou anciens présidents d'université ou directeurs ou anciens directeurs d'autres établissements publics à caractère scientifique culturel et professionnel, dont quatre au moins en exercice ;
 - Sur proposition des organismes de recherche adhérents de l'Agence, deux présidents ou directeurs d'organismes de recherche ;
 - sur proposition de la Conférence des directeurs des écoles françaises d'ingénieurs, un directeur d'école d'ingénieurs ;
 - sur proposition de la Conférence des grandes écoles, un directeur de grande école ;
 - sur proposition de l'Association des directeurs généraux de services des établissements publics d'enseignement supérieur, un directeur général des services d'université titulaire et un suppléant ;
 - sur proposition de l'Association des agents comptables des universités, un agent comptable titulaire et un suppléant.

Composition du conseil d'administration au 31 décembre 2018

Gilles ROUSSEL,

Président de l'université Paris Est Marne La Vallée, président de la CPU, président du CA de l'Amue

Mehdi GHARSALLAH,

Représentant de la Direction générale de l'enseignement supérieur et de l'insertion professionnelle (DGESIP)

Damien ROUSSET,

Représentant de la Direction générale de la recherche et de l'innovation, DGRI

Représentants les universités

Jean-François BALAUDE, Président de l'Université Paris-Nanterre
Khaled BOUABDALLAH, Président de l'Université de Lyon
Alain BUI, Président de l'Université de Versailles Saint-Quentin-en-Yvelines
François GERMINET, Président de l'Université de Cergy-Pontoise
Patrick LEVY, Président de la Communauté Université Grenoble Alpes
Pierre MUTZENHARDT, Président de l'Université de Lorraine
Sylvie RETAILLEAU, Présidente de l'Université Paris Sud

Représentant les écoles d'ingénieurs

Christian LERMINIAUX, Directeur de Chimie ParisTech

Représentant les grandes écoles

M. Roland FORTUNIER, Directeur de l'ISAE-ENSMA

Représentant les organismes de recherche

Fabrice MARTY, Directeur Général Délégué de l'INRA
Jean-Emmanuel PAILLON, Directeur Général Délégué de l'INRIA

Représentant les directeurs généraux des services des établissements d'enseignement supérieur et de recherche

Frédéric DEHAN, Directeur général des services de l'université de Strasbourg (Titulaire)
Cécile CHICOYE, Directrice générale des services de l'université de Toulouse 1 Capitole (Suppléante)

Représentant les agents comptables des universités

Corinne BRANCALEONI, Agent comptable de l'Université Paris Descartes (Titulaire)
Pascale LENEINDRE, Agent comptable de l'Université Paris 13 (Suppléante)



Amue + 103 bd Saint-Michel + 75005 Paris
www.amue.fr