

Comité de pilotage Sifac

22 mai 2012

- François Paquis – Directeur Général des Services – Université Paris Descartes
 - Président de l'Association des Secrétaires Généraux
- Damien Verhaeghe – Directeur Général des Services – Université de la Méditerranée
- Philippe Diaz – Directeur Général des Services – Université de Nantes
- Frédéric Dehan – Directeur Général des Services – Université de Strasbourg
- Xavier Fauveau – Directeur Général des Services – INP Grenoble
- Georges Vayrou – Directeur des affaires financières et Agent Comptable – Université Panthéon Sorbonne
 - Président de l'Association des Agents comptables
- Jean Marc Duclos – Directeur des affaires financières et Agent comptable – UPMC
- Isabelle Dhé – Agent Comptable – Université Joseph Fourier
- Philippe Négrier – Directeur des affaires financières – Université de Saint Etienne
- Annie Foudi – Directrice des affaires financières – Université de Lille 1
- Claude Bagnol – Directrice du système d'information – Université Montpellier 1
 - Vice-présidente de l'Assemblée des DSI

- **Avancement des principaux dossiers en cours de réalisation**
 - Plan de trésorerie
 - Refonte des états du compte financier (bilan, compte de résultat et annexes)
 - Mises à jour du plan produit Sifac

- **Points d'arbitrage**
 - Planning actualisé et modèle financier de notre offre « dématérialisation de factures fournisseurs »
 - Renforcement des liens avec l'AAC dans le traitement des évolutions de Sifac
 - Intégration dans la souche de l'interface Focus
 - Modification de l'accès à l'espace Sifac

Objectif : Intégrer dans Sifac la gestion du plan de trésorerie

▪ **Besoin identifié**

- Un suivi régulier de la trésorerie afin d’anticiper les échéances clients et fournisseurs, d’être en capacité d’agir sur la gestion financière (commande, paiement fournisseur, encaissement client, appel de fonds), d’optimiser les produits financiers ;
- Une capacité à disposer d’informations permettant une projection sur l’année afin de construire un plan de trésorerie permettant de définir un pied de compte, de sélectionner les placements, d’identifier les postes à enjeux (identification de cycles récurrents et de besoins ponctuels), lien entre les niveaux d’activités et les flux de trésorerie ;
- Une ouverture pluriannuelle pouvant permettre de croiser projets d’établissements et besoin de trésorerie.

▪ **Jalons de livraison proposés :**

- 1er lot : Intégration du relevé dématérialisé et état journalier → Recette établissements planifiée en juillet, mise en production en septembre
- 2eme Lot : Plan prévisionnel de trésorerie → Planning de réalisation à définir suite à la validation de la maquette par le ministère

▪ **Etablissements impliqués : Université de Lorraine, UPMC, Compiègne, Lyon 3, CNAM, Observatoire de Paris, Université de Nantes et Paris Descartes**

Origine de la demande :
Réglementaire

“

Refonte du bilan et du compte de résultat suite aux modifications du plan de comptes M9.3
Revue complète des critères de sélection (dont l'agrégation de certains comptes) et du format des restitutions

”

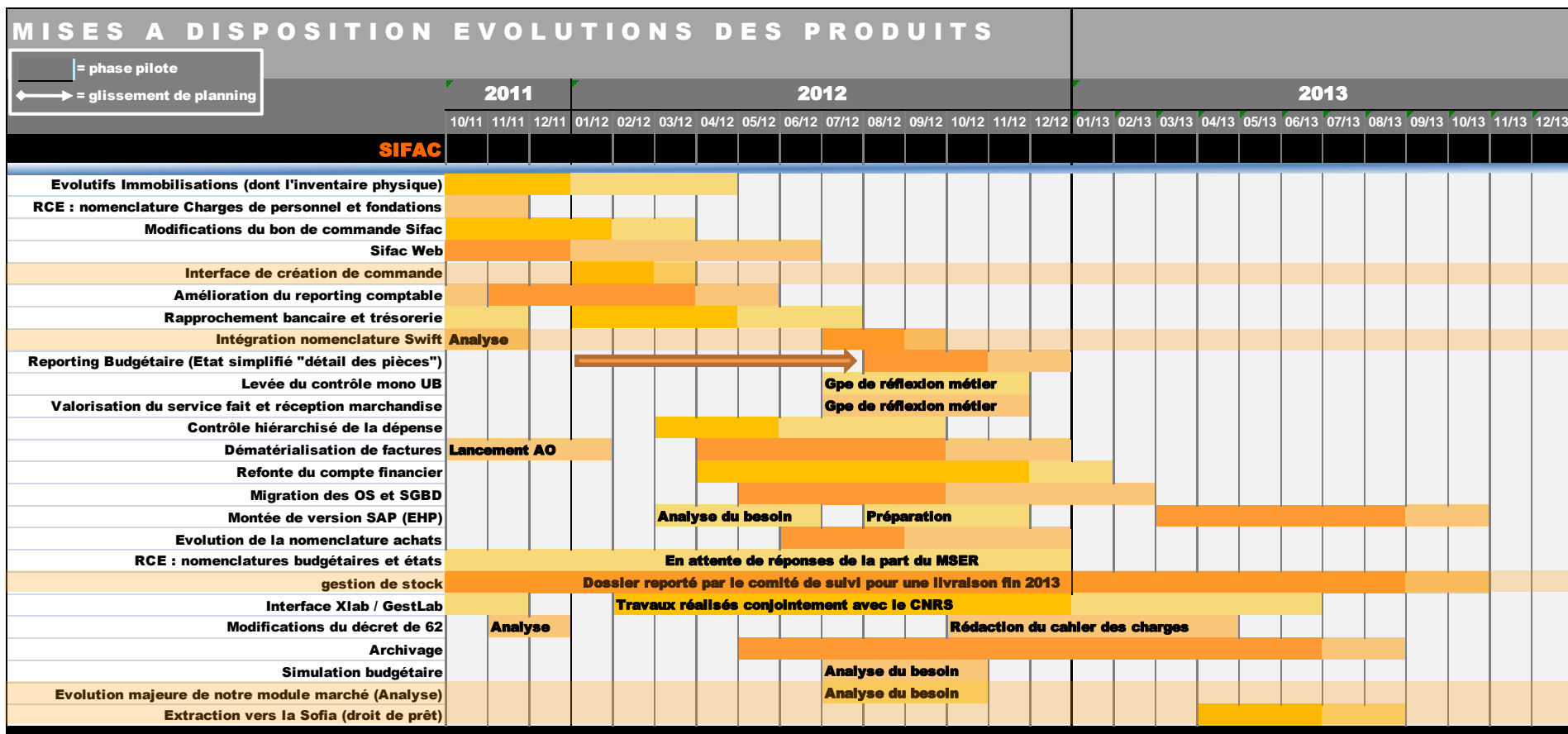
Planning et principaux jalons



- **Contrôle hiérarchisé de la dépense**
 - Compléments au plan de contrôle (critères de sélection complémentaires, évolution de l'écran de contrôle des pièces, gestion des motifs de blocage) → livrés le 10 mai 2012
 - Restitutions associées (taux de sondage, de couverture des enjeux et d'erreurs comptables justifiant un rejet → planifié en octobre 2012

- **Inventaire physique des immobilisations**
 - Livré le 10 mai 2012

<http://www.amue.fr/systeme-dinformation/plan-logiciels/>



Origine de la demande :
COFIL du 10/11/11

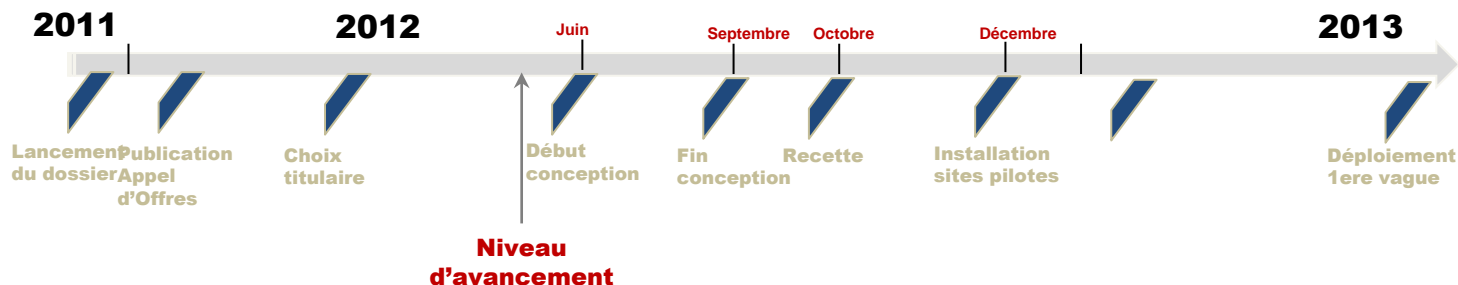
“

Le besoin :

Permettre l'intégration automatique dans Sifac de factures fournisseurs préalablement scannées.
Publication d'un appel d'offres éditeur / intégrateur pour construction de la solution et déploiement auprès des Établissements.

”

Planning et principaux jalons



Les établissements membres du groupe de travail

Université Toulouse 3
UPMC

Université de Strasbourg
Université Lyon 1

	Produit	Licences Démat. ⁽¹⁾	Complément licence SAP
Proposition de RdD	50 000 €	0,45 €	10 000 €
Proposition de RAM	16 000 €	0,081 €	1 800 €

(¹) Montant à multiplier par le nombre de factures gérées annuellement par l'établissement

Hypothèses :

- La RDD produit couvre la construction initiale, les évolutions, l'avant projet et le déploiement
- La RAM produit couvre le pilotage et la maintenir
- 40k€ par an d'évolutions du produit
- 7 jours de support par site et par an
- Coefficient de risque de 20%

Coûts pour un Etablissement avec 30.000 factures / an

		Coût
Acquisition	RdD produit	50 000 €
	licence démat. (30000 factures / an)	13 500 €
	Complément de licence SAP	10 000 €
Total des coûts d'acquisition		73 500 €
Exploitation annuelle	RAM produit	16 000 €
	RAM licence démat.(30000 factures /an)	2 430 €
	RAM complément licence SAP	1 800 €
Total des coûts annuels récurrents		20 230 €

- Paiement de la redevance de déploiement : 30% à la signature de la convention, 70% à l'installation
- Modèle proposé pour les 50 premiers établissements souscrivant à cette solution, puis analyse du modèle en vue d'un réajustement éventuel

Objectif : identifier des personnes ressources au sein de la communauté des agents comptables afin de contribuer aux travaux de l'Amue. Les dossiers peuvent relever d'aspects métiers ou outils.

- **Mode de fonctionnement**
 - Identification de 2 ou 3 agents comptables « référents » sur chaque thème
 - Participation aux principales phases du projet : expression de besoin, validation de la solution, communication autour de la solution diffusée

- **Thèmes proposés**
 - **Dépenses (dont service facturier, marchés et immobilisations)**
 - **Recettes (dont recouvrement)**
 - **Fin d'exercice et compte financier**
 - Comptabilité générale (dont trésorerie et régies)
 - Contrôle interne (et CHD)
 - Opérations (conventions et pluri annualité)
 - Fiscalité
 - Budget
 - Comptabilité analytique

Objectif : diffuser un connecteur commandé par l'Université de Strasbourg à Steria permettant d'injecter dans Sifac des commandes de vente et des factures clients

- **Besoin identifié**

- Interfacer le flux de recettes de Sifac avec le reste du SI des établissements, et notamment pour intégrer depuis le produit de formation continue Focus des éléments sans imposer une ressaisie lourde dans Sifac

- **Méthodologie proposée**

- Finaliser la phase de tests engagée par l'UdS et l'université de Saint Etienne
- Généraliser le connecteur au travers de la souche Sifac et en assurer la maintenance corrective et évolutive
- Veiller à conserver un caractère générique à ce connecteur afin qu'il permette un interfaçage le plus large possible de ce module de Sifac

Objectif : augmenter l'autonomie des Etablissements sur l'accès à la documentation

- **Actuellement :**

- Un identifiant par utilisateur
- Création des utilisateurs par l'Amue sur demande de l'Etablissement

- **Proposition :**

- Un utilisateur générique par Etablissement pour accès à la documentation et lecture des forums (espace.sifac@univ-xxx.fr) .
- Cet utilisateur générique est notifié des dépôts de fichiers et des contributions aux forums, libre à chaque établissement de définir la liste des personnes notifiées des mises à jour en les rendant destinataires de l'adresse mail associée.
- Des utilisateurs nommés qui peuvent en plus contribuer aux forums. Ces utilisateurs sont systématiquement notifiés.

➔ **Gestion facilitée des utilisateurs et directement à la main des établissements**

➔ **2 catégories d'utilisateurs : accès à la documentation en lecture seule et participation active à la mutualisation**

Prochain Comité de Pilotage :

Le 11 octobre 2012, 10h – 12h, Amue Paris