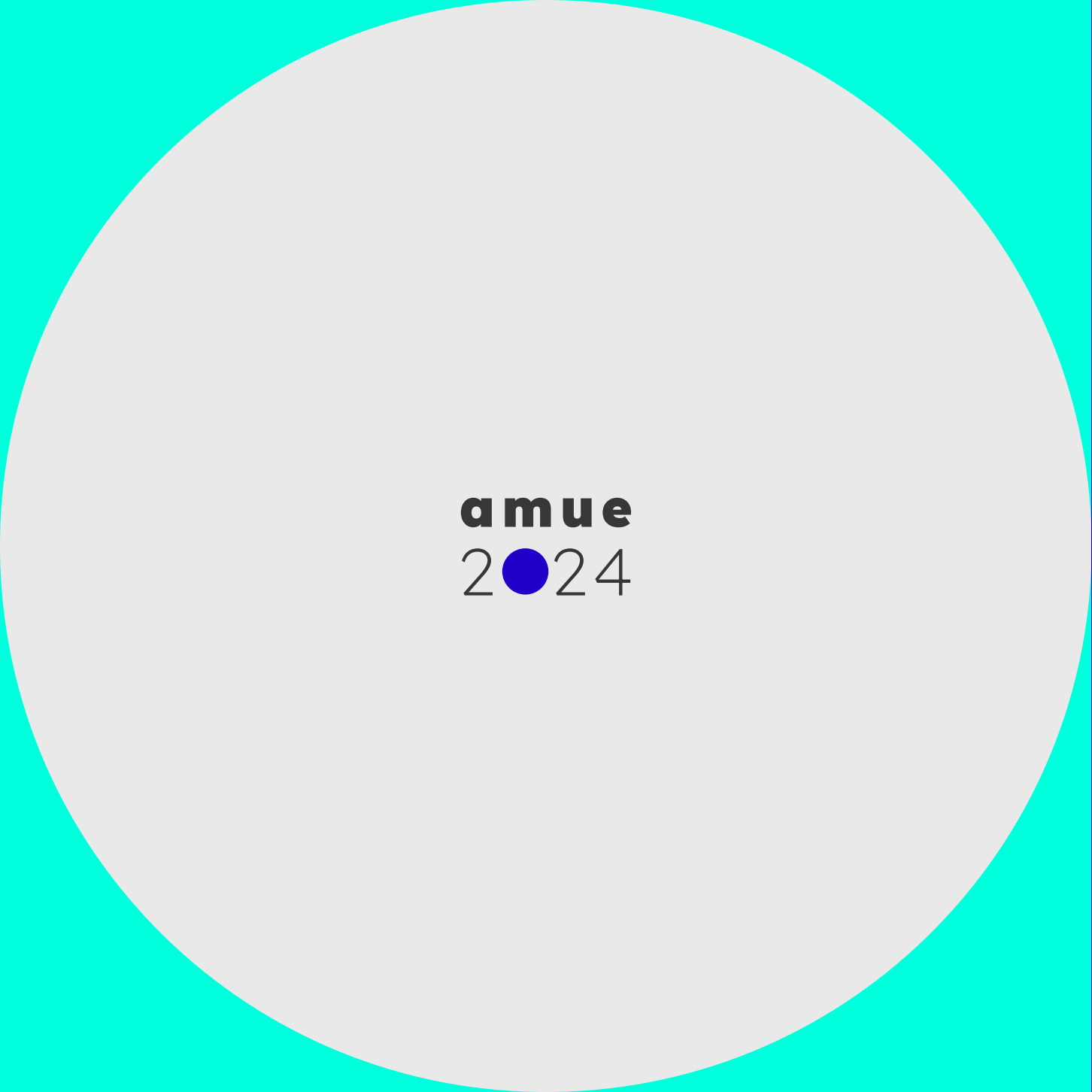


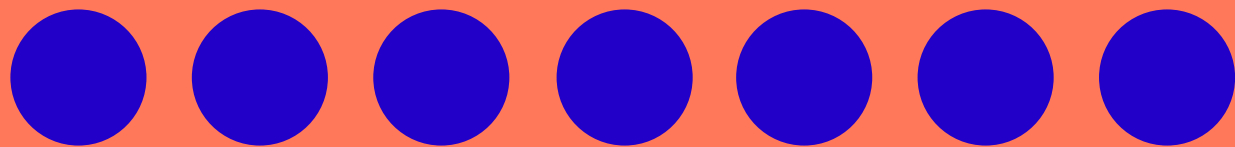
rapport d'activité

L'Agence de mutualisation
des universités
et établissements
d'enseignement supérieur
ou de recherche et de
support à l'enseignement
supérieur ou
à la recherche

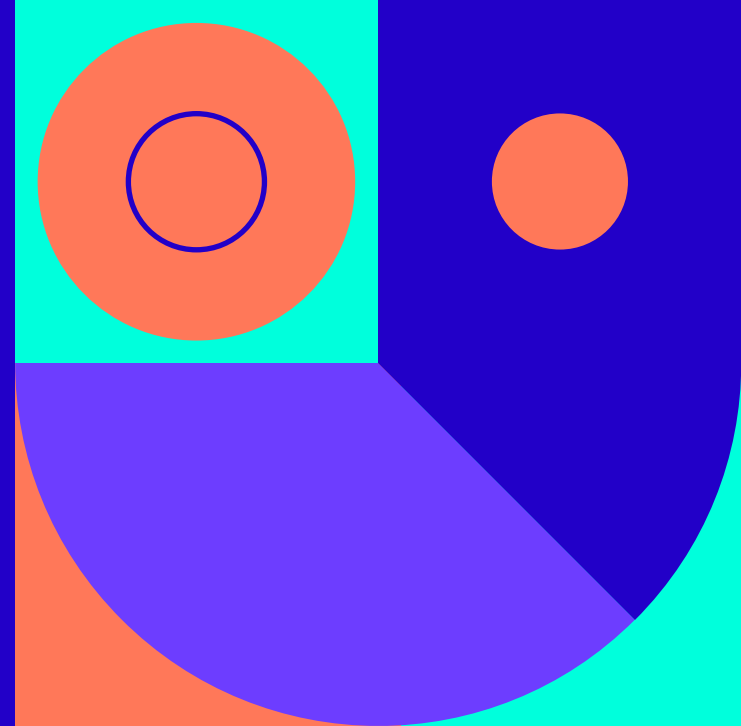
2024



amue
2●24



b o n n e
● ● ● ● ● ● ●
l i e c t u r e



merci

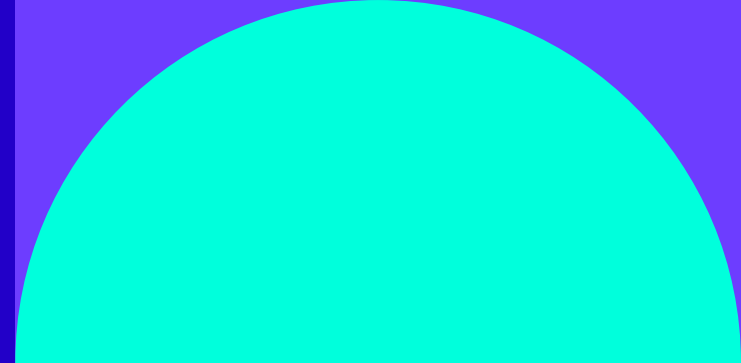
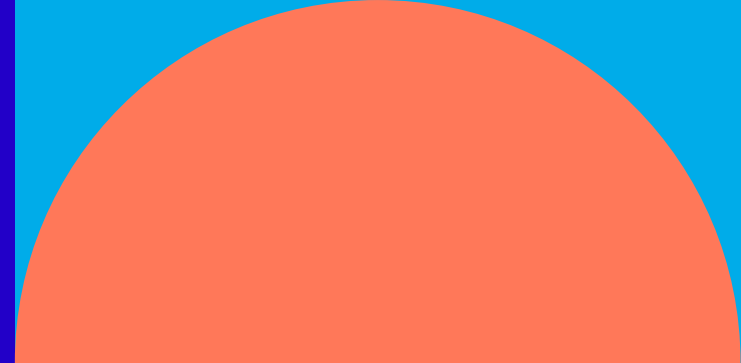




table des matières



• édito	6
• l'Amue en 2024	7
• 2024 en substance	8
• hors silo -	10
↳ Numérique	11
↳ Urbanisation / Mode service / Open-source	12
↳ Archivage	13
• toujours bien accompagné	14
↳ La formation / Modules de professionalisation programmés en 2024	15
↳ L'accompagnement	16
↳ La veille	17
• les points sur les SI	18
↳ Agilisation / RGPD / Qualité et amélioration continue / Support coopératif	19
↳ Pilotage : Sinaps / Sirocco	20
↳ Finances : Sifac : Sifac / Sifac + Sifac Démat	22
↳ Scolarité et vie étudiante : Pegase / Apogée / FCA Manager	24
↳ Recherche : Sinchro / Dialog	28
↳ RH : Siham / Siham PMS	30
↳ Santé & Sécurité : EvRP	32
• expertise(s)	34
↳ Immobilier	36
↳ Achats	38
↳ Accompagnement des transformations	40
↳ Développement durable	42
↳ Qualité	44
• dans l'œil du cyclone	46
↳ Quelques chiffres	48
↳ Notre budget	50
↳ Nos instances	52
↳ Nos adhérents	54
↳ Nos partenaires	60



**Une Amue
+ lisible, + proche,
+ engagée**

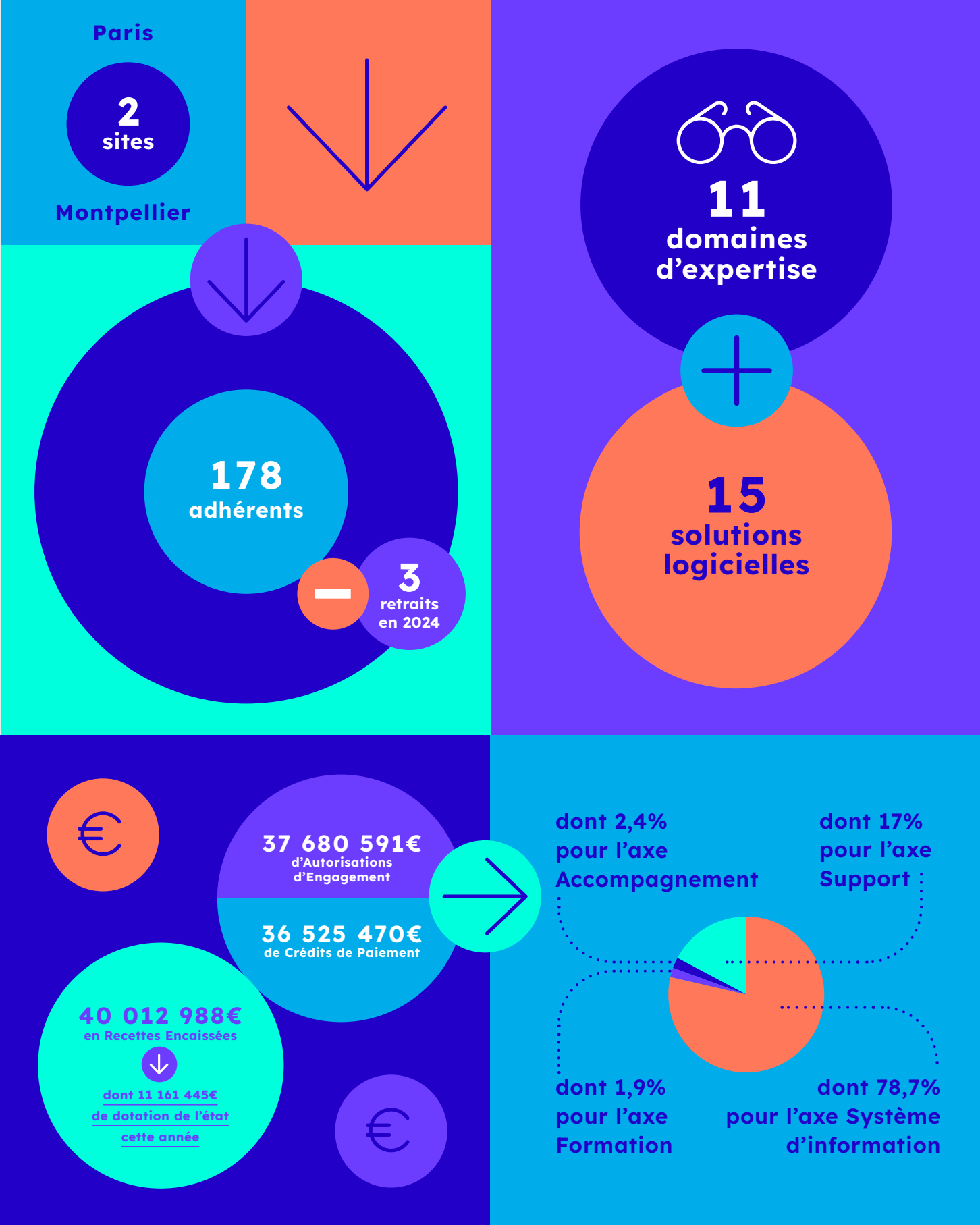
Contrairement à mes habitudes, je veux commencer par parler de la forme. Vous avez été nombreux à souligner la longueur de ce type de document qui peut le rendre difficile d'accès et le temps nécessaire pour en prendre pleinement connaissance. C'est pourquoi cette année, nous avons repensé sa présentation pour en faire le miroir, un an plus tard, du plan d'action 2024. De cette manière, nous avons l'ambition de vous présenter une vision claire du chemin parcouru, des avancées concrètes et des dynamiques collaboratives qui ont fait vivre notre communauté, en écho aux priorités définies ensemble. Et bien sûr, vous indiquer en transparence lorsque le contexte, les moyens attribués ou la mobilisation de toutes et tous n'ont pas permis d'atteindre les objectifs que nous nous étions donnés. Nouveauté cette année également en matière d'accessibilité : déterminés à produire des documents 100 % accessibles, nous franchissons une première étape avec l'adoption de la police Lexend pour ce rapport. Conçue pour améliorer la lisibilité, elle marque notre engagement vers une communication plus inclusive.

Sur le fond maintenant, concernant notre cœur de métier, l'année 2024 a été marquée par des avancées majeures en matière de systèmes d'information. Pégase a accéléré son développement, Sifac+ a poursuivi son déploiement avec de nouveaux établissements, CapLab a été arrêté et Sigma a été lancé pour répondre aux enjeux d'archivage réglementaire. La mise en œuvre de Sirocco, la solution décisionnelle communautaire, illustre également notre volonté d'apporter des outils performants et adaptés aux besoins réels des établissements, en partenariat avec son consortium et l'association Cocktail, pour ouvrir son champ et son utilité collective. Au-delà des solutions, ce sont aussi l'accompagnement, les échanges et les retours d'expérience qui ont fait la richesse de notre action. Les Clubs Utilisateurs, les rencontres réseau et les événements dédiés ont confirmé une fois encore la force du collectif. Nous avons réussi à positionner l'Agence sur la question du tournant majeur qu'est l'IA générative, avec les RDV de l'Amue en octobre. Enfin, il me faut signaler le lancement de MatInfo 6, qui nous mobilise toutes et tous autour de ses objectifs ambitieux.

L'Amue reste plus que jamais engagée à accompagner les établissements dans leurs transformations, avec des outils performants, une expertise mutualisée et une approche toujours tournée vers l'avenir. Ensemble, continuons à innover, à partager et à bâtir des solutions qui répondent aux défis de l'enseignement supérieur et de la recherche.

Bonne lecture !

Simon Larger
Directeur général



2024



2024 en substance

2024



L'union fait la force, et la réussite

Les RDV de l'Amue du 2 au 4 octobre 2024

Une exploration de l'intelligence artificielle dans le Sup'. Pendant trois jours, des spécialistes de l'IA, des responsables d'établissements et des experts du numérique ont partagé leur expertise à travers une série de 17 webconférences. Ces sessions ont permis d'explorer comment l'IA redéfinit la pédagogie, la gestion des données ou bien encore les processus organisationnels et comment elle peut s'intégrer dans les pratiques métiers. + de 2000 participants !

2024



Rencontre nationale du réseau CARTE + La Communauté des Animateurs de Réseaux Tertiaire Energie

Temps fort de notre animation du réseau des économes de flux de l'ESR, la rencontre des 24 et 25 octobre 2024 a réuni près de 500 participants issus des réseaux économes de flux (ACTEE, AMUE/ESR), conseillers en énergie partagés (ADEME), et conseillers en transition énergétique dans la santé (ANAP) afin de relever ensemble les défis de la transition énergétique dans les bâtiments publics.

2024



3 clubs Utilisateurs

Formation & Vie de l'étudiant (Strasbourg) / Finances (Lyon) / Siham (Marseille)

Journée des associations

Le 30 mai 2024, l'Amue a accueilli la première édition de la Journée des Associations, un événement organisé par le Département Développement et Accompagnement des Compétences (DDAC). Cette rencontre a réuni dix associations clés, dont l'A-DES, l'AACUE, l'ADSI, ARTIES, COMOSUP, GPSUP, PARFAIRE, RELIER, SUPDRH et VPNum. Objectif : échanger sur les besoins métiers et d'accompagnement pour les années à venir.

Comité de Formation Continue de l'Amue

Le 30 mai 2024, le CFCA s'est réuni pour discuter de l'évolution de l'offre de formation par domaine métier et des modalités de réalisation des formations. En outre, le comité a abordé l'évolution de la grille tarifaire des formations et des rémunérations des formateurs, afin d'adapter les conditions économiques à la réalité du marché et aux besoins des formateurs et apprenants.

SI bien pensé, SI bien utilisé

Accélération du projet PC-Scol / Pégase

Le plan d'accélération, lancé en octobre 2023, comprend plusieurs fonctionnalités clés telles que l'autorisation d'accès aux données, le choix du cursus en ligne, l'enrichissement de la gestion des notes et résultats, la gestion des syllabus et la réforme des études de santé. Soutenu par un financement du MESR d'un million d'euros pour 2024, renouvelable en 2025, ce plan vise à accélérer le développement et à recruter des établissements pilotes pour tester les fonctionnalités liées à la gestion de la première année des études en santé pour les années 2025-2026.

Sifac +

Année 1 pour les sites pilotes.

Lancement de Sigma

Dédié à la collecte et au stockage des données et des documents probants pour les établissements de l'ESR, Sigma repose sur un outillage efficace et open-source, ainsi que sur une variété d'actions permettant aux établissements de s'engager dans une démarche d'archivage réglementaire.

Partenariat Amue et association Cocktail pour le déploiement de SiROCCO

Le système d'Information Décisionnel (SID) communautaire issu d'une démarche collaborative ayant pour objectif de faciliter le pilotage des établissements de l'enseignement supérieur et de la recherche.

Après une décennie de services, l'Amue a fait le choix stratégique, fin 2024, de mettre fin au déploiement de CapLab

Jugé moins adapté aux besoins actuels des établissements. Ce retrait s'accompagne néanmoins d'un engagement renouvelé : développer une solution pour le management des appels à projets dans tous les domaines d'activité d'un établissement.

Du clic au déclic

Ouverture de la première version de l'Espace Personnel

Une plateforme intuitive et centralisée, conçue pour enrichir l'expérience utilisateur.

Publication de 5 numéros de la Collection Numérique, axée sur des thématiques clés comme l'IA et la cybersécurité

Accélération de la mise en conformité en accessibilité numérique grâce à un financement du FIPHP

Un partenariat qui permettra de soutenir un ambitieux programme pluriannuel de mise en conformité à l'accessibilité numérique pour la période 2025-2028.

Bye Bye X !

L'Amue a quitté la plateforme X le 1^{er} octobre 2024. Une décision stratégique dans un contexte où la fiabilité de l'information et la qualité des échanges sur ce réseau sont de plus en plus remises en question.

hors silo

Numérique



**10 cafés
Démarches
Simplifiées
du Sup'**

9 rdv Démoes

9 cafés NCU

**5 collections
numériques**

**participation
à 2 congrès
internationaux**

**4 congrès
nationaux**



Actions annoncées au plan d'action 2024 et réalisées

→ Dispositif d'auto-positionnement pour la réalisation d'un SDN : le dispositif DASDN, fruit d'une collaboration inter-associative réunissant l'A-DSI, le CSIESR, l'association VP Num et l'Amue offre un cadre pour évaluer la préparation des organisations nécessaire à l'élaboration d'une stratégie numérique efficiente. L'ultime version a été diffusée en juillet 2024.

→ 5 numéros de la Collection Numérique publiés : « sécurité des SI : la cybersécurité au cœur de la stratégie de l'ESR », un numéro européen tout en anglais « Sharing from here and abroad », « Explorations d'usages numériques dans le Supérieur », « La mutualisation est une force : Je mutualise, tu mutualises, nous mutualisons » et « regards sur les stratégies numériques »

→ Lancement vers nos collègues français d'une enquête européenne « Quelles tendances pour le numérique dans l'ESR ? », en collaboration avec l'association allemande ZKI.

→ Lancement enquête nationale sur les pratiques IA des établissements ESR

→ Participation à l'ANR Cluster IA : le dossier auquel l'Amue a été associé n'a pas été retenu. L'IA a été explorée via un travail participatif avec les collègues Amue au sein d'un dispositif Mutua'lab.



Actions annoncées en cours

→ Expérimenter de nouveaux dispositifs : le service, offert aux adhérents Amue, Démarches Simplifiées du Sup' poursuit son déploiement, il est utilisé par quelques dizaines d'adhérents de l'Amue.



Actions hors plan d'action 2024

→ Construction de l'espace européen et coopération internationale : participation aux délégations et aux productions des rapports associés (en cours 2025) à EUNIS (Juin 2024) et EDUCAUSE (Octobre 2024)

→ Soutien à la publication académique : Revue Management des Technologies Organisationnelles n16, Pratiques d'évaluation et transformations.

→ Formation des DSI/DSIN : Module B : détecter et accompagner les compétences numériques dans la DSI, dans les projets nationaux et dans l'établissement (Avril 2024), Prise de fonction (Octobre 2024)

→ Veille prospective du numérique ESR

→ En 2024, le chantier accessibilité numérique a été initié avec la nomination d'un référent accessibilité à l'Amue dont voici des actions engagées :

- Définition d'une politique générale d'accessibilité numérique avec plan d'actions à 2 ans
- Mise en place d'un premier niveau de gouvernance avec la nomination d'un responsable et l'identification de ressources relais au sein des services
- Mise en place d'une convention de partenariat avec le FIPHPF afin d'accélérer la mise en conformité de l'offre Amue pour la période 2025-2028
- Mise en place d'un appel d'offres de prestations d'expertise en accessibilité numérique notifié en février 2025.

Urbanisation



Actions annoncées au plan d'action 2024 et réalisées

→ Mise à jour du POS ESR Type pour intégrer les retours d'expérience des établissements : une version V2 livrée en décembre associée à 2 autres livrables complémentaires grâce au travail de 10 collègues d'établissement pendant 14 ateliers. Ce travail s'est déroulé dans le cadre du groupe urbaESR (Csiesr). Le GT a été animé par l'Amue et l'université de Strasbourg.

→ **Juin 2024** : la communauté urbaESR, coanimée par l'Amue et le Csiesr, s'est réunie lors d'une salle ouverte consacrée aux synergies entre urbanistes, RSSI (Responsables de la Sécurité des Systèmes d'Information) et DPO (Délégués à la Protection des Données).

→ Mise à disposition de la communauté des urbanistes d'un livrable associant les principales applications des SI des établissements à leur secteur fonctionnel. Ce travail a rassemblé 7 collègues d'établissement, s'est déroulé dans le cadre du groupe urbaESR (Csiesr). Le GT a été animé par l'Amue, l'INP Grenoble et l'université de Strasbourg

→ Etude de cadrage d'une plateforme d'intégration de services dans le cadre du passage en mode services. Réalisés en partenariat avec les établissements et les associations professionnelles, ces travaux ont permis de valider la portabilité du modèle de plateforme mis en œuvre dans le cadre du passage en mode services de Sifac + au reste de l'offre SI de l'Amue.

Mode service



Actions annoncées au plan d'action 2024 et réalisées

→ Identification 3 Datacenters

→ Sifac+ pour les pilotes et 15 vague B

→ Catalogue de service, premier périmètre

→ Mise en oeuvre d'un API Manager Gravitee



Actions annoncées en cours

→ Cellule de veille Amue/Renater



Actions hors plan d'action 2024

→ Nouvelle cartographie des Datacenters au vu des éléments de trajectoire du CoSin

Open-source

→ Etude des licences

● Harpège : non réalisée (Etude non retenue car produit non maintenu ni exploité, absence de compétence interne)

● Dialog : non réalisée (Hors périmètre d'intervention Amue, Dialog étant une application du CNRS. Aucun conventionnement avec l'Amue)

● Caplab, Sinaps, Sinchro : réalisées (choix de la licence GNU Affero V3.0)



Archivage



Actions annoncées au plan d'action 2024 et réalisées

→ Guide d'aide à la rédaction d'un profil d'archivage du dossier étudiant (SEDA 2.1) : livraison du profil en juin, validation par le SIAF (Service interministériel des Archives de France).

→ **Lancement Sigma** : dédié à la collecte et au stockage des données et des documents probants pour les établissements de l'ESR, la solution Sigma repose sur un outillage efficace et open-source, mais également sur une variété d'actions permettant aux établissements de s'engager sereinement dans une démarche d'archivage réglementaire. Aboutissement de travaux menés en collaboration avec la section Aurore de l'AAF, l'association SupDPO, le CINES et le MESR, l'archivage rejoint officiellement les domaines couverts par l'offre de l'Amue. Sigma devient le nouveau service dédié à l'archivage numérique pour ses adhérents.



Actions annoncées en cours

→ Guide sur la gestion des archives en établissement de l'ESR : travaux de révision/rédactions réalisés sur 2024 et 1^{ère} version d'un livrable aux relecteurs en décembre 2024. Les travaux de relecture se poursuivent en 2025 pour publication cible mi-2025.



Actions annoncées non réalisées

→ Premiers flux Apogée / Sigma : sécurisation du projet par un marché public, nécessités d'évolutions d'Apogée à intégrer et attente des résultats de la certification NF461 de la plateforme d'archivage du CINES ont entraîné un décalage du planning initial. Néanmoins les premiers travaux ont bien débuté en 2024 avec l'installation de Pastell (orchestrateur de flux et transformateur SEDA 2.1) et l'expression de besoin d'évolution pour Apogée.



Actions hors plan d'action 2024

→ **Lancement de la Démarche Conformités** : travaux communs au sein du DSSE pour optimiser les sollicitations des projets SI de l'Amue sur les différentes conformités réglementaires ou sécurité (RG2A, RGPD, SSI et Archivage). Cadrage de la démarche entre mars et juin, début des opérations de suivi et planification en septembre.

toujours
bien
accompagné

la formation

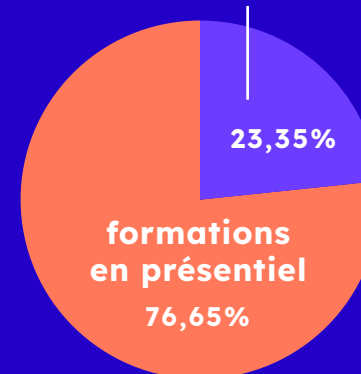
2428 inscrit.e.s



11
domaines
d'expertise
concernés

227
formations
dispensées dont
71
formations
spécifiques

formations
en distanciel



Modules de professionnalisation programmés en 2024

Cycle métier	Thématique du module 2024
DGS	Savoir manager le changement et les transitions
DAF	Manager et moderniser la fonction financière et comptable
Agents comptables	Manager et moderniser la fonction financière et comptable
DRH	La GRH et l'accompagnement des individus
Directeurs du patrimoine	Management de projet et maîtrise d'ouvrage
DSI	Détecter et accompagner les compétences numériques dans la DSI
Directeurs des achats	Piloter et programmer ses achats
Directeur affaires juridiques	Perfectionnement en contentieux administratif de l'ESR



Ces modules se complètent du cycle de prise de fonction inter-métiers « les clés d'une prise de responsabilité » qui s'est tenu du 9 au 11 octobre 2024.



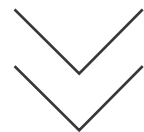
→ forum des formateurs

Le forum formatrices et formateurs 2024 a eu lieu à Paris en septembre réunissant 40 personnes sur une journée autour d'ateliers sur la thématique de l'ingénierie pédagogique animés par l'équipe de l'Amue.

rapport d'activité
de l'amue



toujours bien accompagné

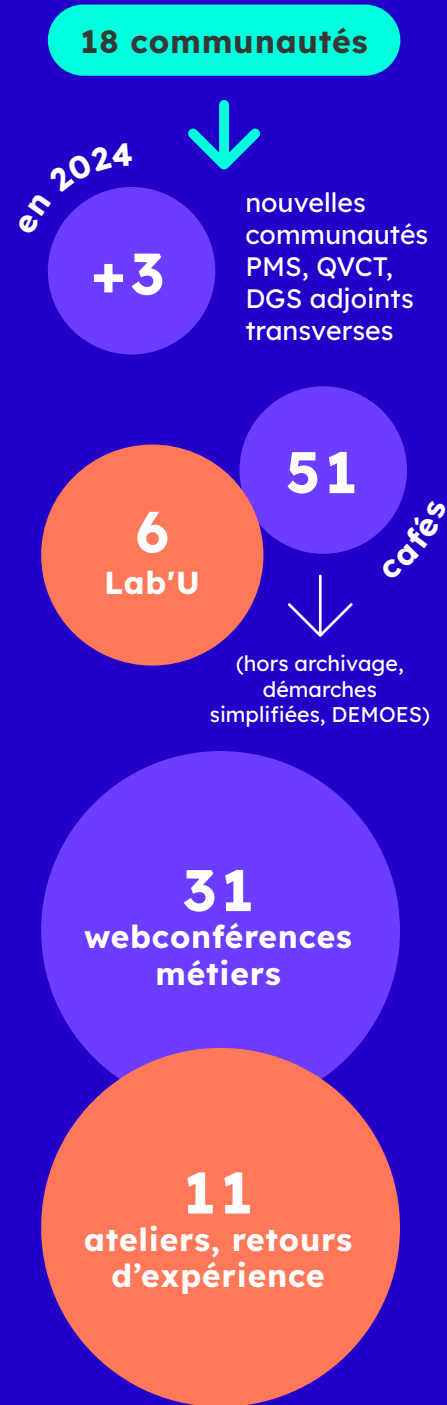


→ les nouvelles formations de 2024

- 2 nouveaux modules du parcours de formation Amue/ IH2EF des directeurs financiers et des Agents comptables
- Module 3 e-learning GBCP, mis à disposition pour les adhérents en direction de la gouvernance (IGESR-IH2EF)
- 1 nouvelle formation : Ressources propres (ou comment capter mieux la commande régionale de formation continue ?) actions en cours
- 1 nouvelle formation Sifac recouvrement en complément de la formation métier actions en cours
- 1 nouvelle formation RH : PMS la complétude du DPG actions en cours
- 1 nouvelle formation RH : La gestion des agents contractuels BIATSS actions en cours
- 1 nouveau module E-learning SIHAM Technique : annulé du fait de l'arrivée de SIHAM+
- 1 nouvelle formation : la procédure budgétaire des EPSCP (en partenariat avec la DAF B2) action non réalisée car en attente du décret modifiant le régime budgétaire et financier des EPSCP
- 1 nouvelle formation service facturier recettes (en partenariat avec AACUE & ADF) action non réalisée (absence d'identification de formateurs).



l'accompagnement



Domaine	Communauté métier	Lab'U	Café	Liste de diffusion / Plateforme	Espace documentaire
Pilotage	DGSA	✗	✗		✗
	Contrôleurs de gestion	✗	✗	✗	
	Pilotage de la masse salariale		✗	✗	✗
	Intendants de données		✗		
Qualité	Vice-président, responsable-référent-chargé de mission qualité, ...	✗	✗	✗	✗
Formation et Vie de l'étudiant	Études	✗	✗	✗	✗
	Formation continue / FCA Manager	✗			✗
Recherche	Responsables administratifs d'unité de recherche	✗			✗
Ressources Humaines	Gestion administrative	✗		✗	
	Paye			✗	✗
	Développement RH (GPEEC)	✗	✗	✗	
	QVCT	✗	✗	✗	
Accompagnement des transformations	Managers	✗	✗	✗	✗
	ATOM	✗	✗	✗	✗
Finances	Budget	✗	✗	✗	✗
Achat	Acheteurs	✗	✗	✗	
Immobilier et développement durable	Économes de flux	✗	✗	✗	✗
	Programmation durable	✗	✗		



→ 3 fiches zoom publiées en 2024

- Nomenclatures Aglaé 2024/2025
- Les vacataires et vacataires d'enseignement
- Cartographie des processus partagée au sein des établissements d'enseignement supérieur et de recherche



La veille

- Une veille mensuelle RH et Qualité diffusées dans les communautés dédiées et à tous nos abonnés du Fil. En accès libre sur le site de l'Amue.
- Articles de veille finances sur l'actualité réglementaire, plusieurs articles publiés (frais de déplacement, décret relatif au régime budgétaire et financier des EPSCP, ...)

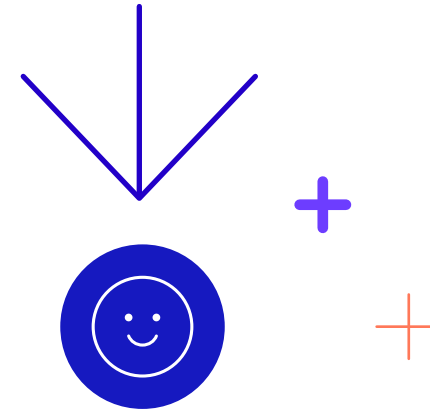


Zoom sur

Ouverture de l'espace dédié à la réforme de la protection sociale complémentaire présentant l'historique de la réforme, de la documentation et des textes de référence

toujours bien accompagné

les points sur les SI



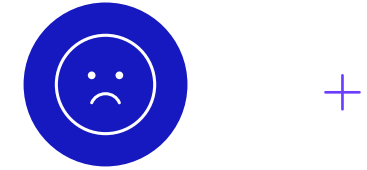
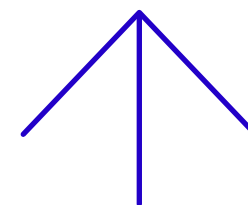
Agilisation

→ Suite et fin de la transformation du département de construction des solutions vers une organisation agile « à l'échelle », afin d'optimiser le fonctionnement de ses équipes et intégrer dans l'organisation les nouveautés induites par le mode service.



RGPD

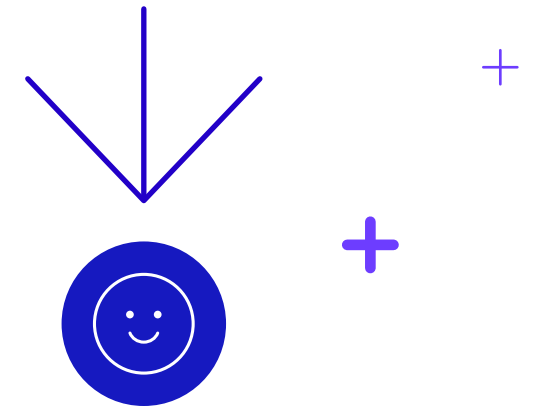
→ Activités d'amélioration continue et de consolidation des acquis en décrivant toujours plus précisément les processus d'atteinte et de maintien de cette conformité.



Qualité et Amélioration continue

→ Travail de fond sur les tests : la démarche globale, de la stratégie aux déroulés des cas de tests avec ou sans prestataire a été optimisée pour chaque projet.

Prévu au plan d'action 2024 mais décalé en 2025



Support coopératif / Communautés logicielles

→ Ouverture de 6 communautés logicielles (Siham PMS, ESR Mission, Sifac / Sifac +, Apogée, Sinchro et Sinaps)

→ Déploiement du Centre de Services Amue pour Caplab et Sifac + : plateforme permettant d'accéder aux différents services du support logiciel (assistance, demandes de services, espaces projet, forum)

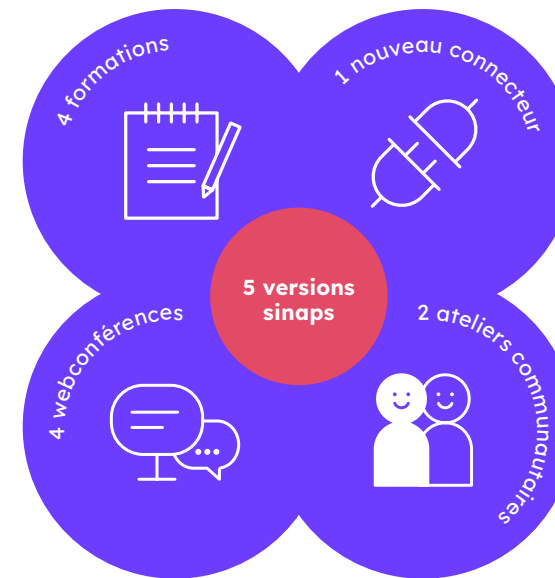
pilotage



→ À voir sur youtube

- [Sinaps, la +value pour les acteurs de la recherche](#)
- [Bien préparer la campagne des inscriptions administratives](#)
- [Siham, la fonction de recherche personne dans Sinaps](#)

Sinaps



Actions annoncées au plan d'action 2024 et réalisées

→ **Connectivité** : feuille de route, construction et déploiement

Construction et/ou déploiement d'une interopérabilité		Etude, élaboration d'une feuille de route	
SIFAC	ESR Mission (Notilus)	Pégase	OSE (vacataires d'enseignement)
1 EPST, 2 universités	2 EPST, 1 université	Au plan produit 2025 : consommation des structures et des personnels	Connecteur développé localement et en production dans 1 établissement Fabrication commune proposée en 2025
SIFAC+			
1 EPST			

→ **Nouvelle offre d'accompagnement au déploiement** : mise en place d'un catalogue de prestations de service pour faciliter le déploiement incrémental et progressif (cf. plaquette des contributions 2025)



Actions annoncées en cours

→ Sinaps – migration EBX 6.y : mise en place d'un lotissement sur 2025

Sirocco

- Formalisation d'une offre de déploiement et d'exploitation sans avoir besoin d'intégrer le consortium des établissements Sirocco
- Partenariat Amue et l'association Cocktail pour le déploiement de SIROCCO, un système d'Information Décisionnel (SID) communautaire issu d'une démarche collaborative à l'initiative des établissements co-constructeurs ayant pour objectif de faciliter le pilotage des établissements de l'enseignement supérieur et de la recherche
- Mise en place d'un marché avec un partenaire spécialiste de la BI (business intelligence) pour renforcer le dispositif de déploiement et la construction des kits
- Lancement d'un groupe pilote (2 établissements) pour éprouver le dispositif de déploiement : signature des conventions

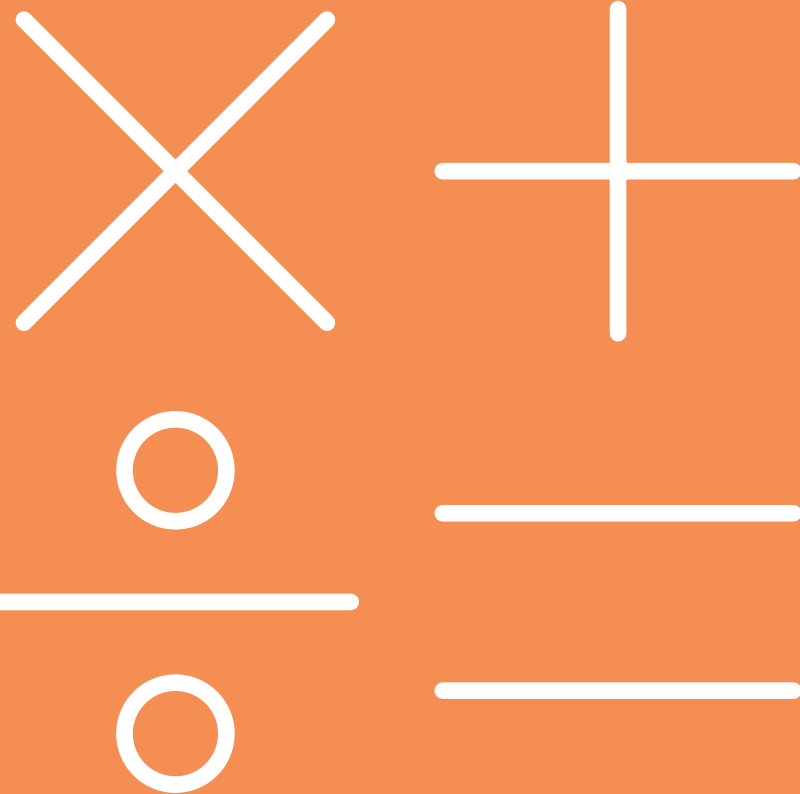
Accompagnement

→ Zoom sur : la communauté des DGSA

Réunis le 16 juillet 2024 au Campus Condorcet pour le deuxième Lab'U de la Communauté, la trentaine de Directrices et Directeurs généraux des services Adjointes transverses présents a consacré ses travaux à quatre dossiers : l'articulation des schémas directeurs entre eux, l'organisation autour de l'évaluation HCERES, les contrats d'objectifs, de moyens et de performance et une sensibilisation à l'intelligence artificielle.

- Elaboration du guide prise de fonction des DGSA
- Module de prise de fonction des nouveaux DGSA nommés, commun avec les nouveaux DGS à l'IH2EF.
- Animation de la communauté des contrôleurs de gestion

finances



Actions annoncées au plan d'action 2024 et réalisées

Sifac +

- Déploiement progressif de Sifac +
- Extension du périmètre de valeur métier Sifac + et son intégration SI - pour la vague B
- Déploiement de la vague B Sifac + intégrant 2 nouveaux sites (INRAE, INSERM) pour un démarrage au 1^{er} janvier 2025
- Constitution des vagues C Sifac+ et lancement de la vague C
- 8 ateliers collectifs de janvier à avril 2024 pour 10 établissements vague B

Sifac

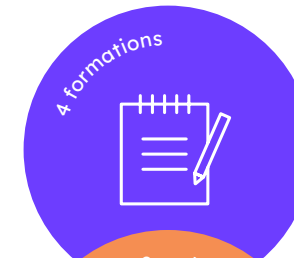
- Déploiement Infinoe en mode test
- Déploiement ESR Mission pour 14 sites supplémentaires

Sifac Démat

- Comme en 2023, l'Amue assure la maintenance corrective et le support de la solution, dans l'objectif de son décommissionnement total pour le 1^{er} janvier 2027.

Zoom sur : Club'U en juin 2024 à Lyon

Le rendez-vous annuel de la communauté finances s'est tenu à l'université de Lyon, nouvellement appelée la COMUE Lyon Saint-Etienne du 26 au 28 juin. Sifac, Sifac+, mode service, ESR missions, ont été les thématiques incontournables lors de ces 3 jours de conférences, d'ateliers et d'échanges entre pairs.



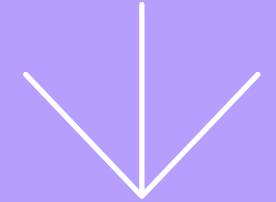
Actions annoncées en cours

Sifac +

- Déploiement de l'IGN pour un démarrage au 1^{er} janvier 2026
- Constitution des vagues D et E Sifac+. Nous avons ajouté une nouvelle vague la E
- Intégration de nouveaux sites Sifac+ au sein des vagues D et E
- Organisation d'ateliers mensuelles pour la vague C

Sifac

- Déploiement Infinoe pour l'ensemble des sites Sifac (et des sites Sifac +)
- Déploiement ESR Mission pour les derniers sites ayant adhéré au marché



Accompagnement

- Poursuite de la mise en œuvre du dispositif d'accompagnement « ESR Mission » [analyse d'impacts organisationnels, gestion de projet et conduite du changement], dernière vague d'accompagnement collectif à l'analyse des impacts organisationnels : 3 ateliers collectifs de 2 jours en présentiel de janvier à mars pour les 9 établissements de la vague D2
- Dématérialisation de la gestion des déplacements professionnels, ESR Mission : 5 ateliers technico-fonctionnels collectifs et 3 salles ouvertes pour la vague D2 de janvier à avril pour les 9 établissements de la vague D2 et 4 salles ouvertes mensuelles pour toutes les vagues soit 40 salles ouvertes en 2024
- Communauté « Budget » : 4 cafés ont rassemblé 50 participants en moyenne sur chacun des cafés pour échanger autour des thématiques au cœur des préoccupations de la communauté : « COMP », « Le suivi de la SCSP », « L'expérimentation des mesures de simplification de la gestion pour la recherche » et « Elaboration du Budget Initial 2025 & atterrissage 2024 »
- Veille et expertise réglementaire en appui des SI : participation aux groupes de travail dans le cadre de la préparation du guide à destination des établissements portant sur les évolutions du décret financier des EPSCP, analyse du décret financier n° 2024-1108 du 2 décembre 2024
- 2 nouveaux modules du parcours de formation Amue/IH2EF des directeurs financiers et des Agents comptables en juillet et octobre

scolarité et vie étudiante



Pégase



Actions annoncées au plan d'action 2024 et réalisées

- Un financement complémentaire accordé par la DGEIP a permis de renforcer les équipes de développement et d'accélérer la livraison des fonctionnalités prioritaires.
- 8 établissements candidats sélectionnés pour être pilotes dans le déploiement du module études de santé de Pégase : l'université d'Aix Marseille, l'université de Bordeaux, l'université de Bourgogne, l'université de Caen, l'université de Clermont Auvergne, l'université de Franche Comté, l'université de Limoges et l'université de la Réunion qui est déjà passée en production complète depuis la rentrée 2024.
- Déploiement : 18 établissements en production
- 34 sessions de formations à distance et 22 en présentiel (250 personnes formées). Les formations sont réparties sur le territoire : Montpellier, Marseille, Toulouse, Avignon et Paris.
- De nombreuses fonctionnalités sont en cours de développement ou en cours de consolidation. Déjà développés : web service Aglaé et CVEC, enrichissement des pièces justificatives à l'inscription, Calcul récursif. En cours (pour une utilisation en 2025-2026): autorisation à la donnée, règles de diplomation, choix du cursus en ligne, règles de calcul complexe, règles de progression, enrichissement du relevé de notes, syllabus

→ Arrêt Conpère

La fin de la maintenance de cette solution a été actée, et son code source est mis à disposition des établissements. Un travail est en revanche lancé sur l'intégration du projet de la DGEIP CPRE et Pégase.



Actions annoncées en cours

- Pour accompagner le passage à l'échelle, une nouvelle infrastructure d'hébergement, plus agile et performante, est en cours de déploiement depuis le second semestre 2024.
- Homologation de sécurité prévue en janvier 2025



Actions hors plan d'action 2024

- Mise en place de la communauté des chefs de projets Pégase en établissements
- Pour la rentrée 2026 : planification des connecteurs Sifac + et FCA et ajout de la gestion des structures et personnes au connecteur Sinaps qui gère la déjà les apprenants.



Zoom sur : Club U FVE en mai 2024 à Strasbourg

En 2024, l'événement s'est distingué par un nouveau format hybride, avec une demi-journée de webinaires métiers organisée en amont de la rencontre en présentiel, mais aussi par un programme riche avec la présentation de projets transformateurs dans le domaine de la Formation et Vie de l'Étudiant.

rapport d'activité de l'amue



formation vie de l'étudiant



Apogée



Actions annoncées au plan d'action 2024 et réalisées

- Etude pour évaluer les impacts du renouvellement de la codification des fiches RNCP sur la gestion de l'offre de formation dont le passeport de compétences et le supplément au diplôme.
- Poursuite de la collaboration entre l'équipe Apogée et l'équipe Mon Master afin d'optimiser l'interopérabilité entre les deux systèmes.
- La multiplication des outils de candidature (Parcoursup, Etudes En France, Mon Master, eCandidat, etc.) entraîne des interactions complexes entre les différentes candidatures. Pour garantir l'intégrité des dossiers reçus lors de l'utilisation de ces outils, une révision du fonctionnement global des OPI a été effectuée.
- Réalisation d'une interface permettant de modifier les OPI avant l'inscription des étudiants.
- Enrichissement du référentiel du statut étudiant SupData
- Vérification de l'INE par le Webservice INES de vérification
- Réalisation d'études pour prendre en compte la roadmap des composants applicatifs d'Apogée assurant ainsi la cohérence technique du produit.
- Révision des processus d'archivage existants et modifications applicatives induites



Actions annoncées en cours

- Mise à jour du référentiel des compétences.
- Migration OpenJDK 21
- Mise en place d'un groupe de travail pour produire un guide de fin d'exploitation d'Apogée.



Actions hors plan d'action 2024

- Mise en place de l'historisation du code RNCP dans la structure d'enseignement d'Apogée et évolutions de l'édition du supplément au diplôme et l'extraction du passeport de compétences pour en tenir compte.
- Evolution du Webservice recupererSE pour alimenter FCA Manager
- Etude de l'interfaçage avec OLAFE, nouveau SI de bourse du CNOUS qui remplace Aglaé

FCA Manager



Actions annoncées au plan d'action 2024 et réalisées

- Evolution du tableau de suivi de l'apprentissage
- Travaux d'évolution autour du flux avec le SI financier pour permettre une meilleure gestion des erreurs d'échanges.
- Nouveaux webservices relatifs à l'inscription en ligne et au paiement en ligne
- La gestion de l'alternance a été complétée avec l'intégration du dialogue avec les opérateurs de compétences (OPCO) pour les données relatives aux contrats.
- Déploiements dans 2 établissements
- Livraison du portail FCA Connect pour les stagiaires et les employeurs



Actions annoncées en cours

- Intégration des personnes Ressources de Sinaps et de l'offre de formation de Pégase
- Le livret d'apprentissage



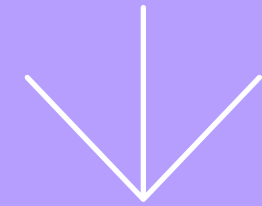
Actions annoncées non réalisées

- Changement de système de gestion de bases de données avec le passage à MariaDB



Actions hors plan d'action 2024

- Actualisation des nomenclatures (localisation, RNCP, NPEC, ...)



Accompagnement

- Animation de la « communauté Etudes » : 10 cafés Etudes + 1 Lab'U en présentiel.
- Conférences : en complément et à destination des acteurs du domaine Formation Vie de l'étudiant, cette animation ouvre sur différents événements organisés en collaboration avec la DGESIP et/ou différents partenaires comme les associations professionnelles RVE, ADES et FCU. En 2024, une dizaine de rendez-vous sur des divers sujets d'actualité (Campagne Soltea, passeport de compétences, schéma directeur de la vie étudiante, Parcoursup, Mon Master, l'intelligence artificielle, etc.)
- Implication dans l'accompagnement des établissements sur les aspects transversaux comme l'archivage, la cartographie des processus métier du domaine Formation Vie de l'Etudiant, ...
- Travaux avec les équipes Apogée, FCA Manager et Pégase pour la prise en compte des exigences fonctionnelles en matière d'outils afin d'anticiper les évolutions futures de l'ESR en lien avec les réformes, les évolutions réglementaires ou des systèmes d'information (FRESQ nouvel SI DGESIP, OLAFE nouvel SI du CNOUS, intégration du sujet « compétences », ...).

recherche



Synchro

→ Version 1.14 livrée au printemps portant notamment sur l'enrichissement de fonctionnalités de valorisation des temps en lien avec les nouvelles exigences du programme Horizon Europe et faisant écho aux besoins exprimés par les établissements au cours d'ateliers de travail menés en 2023.

→ Amélioration de la conformité RGAA : atteinte du niveau « Partiellement conforme » avec un taux de conformité dépassant 58%.

→ Evolution sur la sécurité, le confort d'utilisation et l'obsolescence technique.

→ Réalisation d'un audit « Sécurité » afin d'actualiser la connaissance des vulnérabilités et modifications à réaliser en prévention des risques de cyberattaques.

→ Préparation de l'ouverture de la communauté Sinchro (Forum)

→ Préparation de la transition vers SupCoop (support et base de connaissances) en remplacement de DADM

→ Première formation « Administrateur » de Sinchro. Session en présentiel complète

→ 5 nouveaux établissements choisissent Sinchro. Communauté de 56 établissements répartis en 39 universités, 3 organismes de recherche nationaux, 10 écoles et 4 fondations et instituts.

Dialog

→ 2000 unités sont désormais équipées de DIALOG. Plus de 4000 utilisateurs disposent d'un accès.

→ Enquête utilisateurs menée auprès des 11 établissements sur leur utilisation et appréciation de l'outil. Tous se sont dits très satisfaits de l'outil. La facilité d'usage et la fiabilité sont appréciées. Les bénéfices du partage d'information de pilotage des unités mixtes entre les tutelles sont particulièrement soulignés

→ Poursuite de la collaboration opérationnelle de l'Amue et du CNRS au travers d'une équipe projet « mixte ». Des améliorations ont été apportées en réponse aux retours d'expérience et suggestion des utilisateurs.

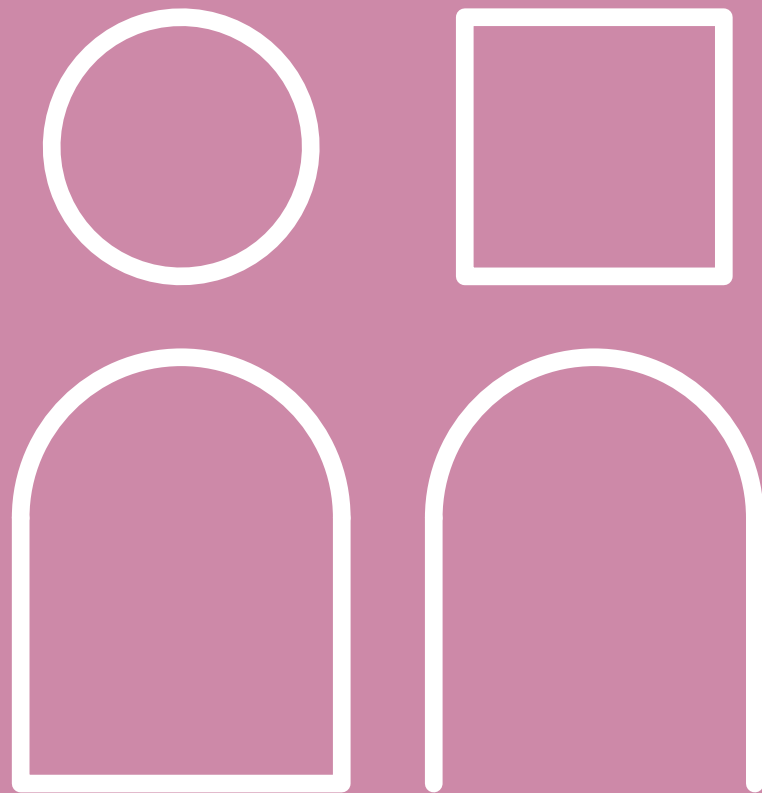


Zoom sur :
L'accessibilité numérique à l'Amue + Un engagement majeur + Sinchro en éclaireur

Mutualiser, c'est aussi agir pour l'inclusion de toutes et tous, notamment les personnels ou les usagers en situation de handicap. L'application Sinchro a franchit en 2024 le seuil symbolique de 50% de conformité qui permet de la qualifier de « partiellement conforme ». Des axes de progrès sont d'ores et déjà identifiés et feront l'objet d'améliorations ultérieures, échelonnées dans les versions à venir, suivant une logique d'amélioration continue.



ressources humaines



Siham



Actions annoncées au plan d'action 2024 et réalisées

- Diffusion de la mise à niveau de la pile logicielle (ensemble des composants techniques composant Siham) en amont du démarrage des paliers fonctionnels de montée en Suite 9 d'HR Access.
- Deux versions de Siham couvrant respectivement les volets gestion administrative et gestion de la paie pour mise en œuvre de la Prestation Sociale Complémentaire.
- Mise à jour en continu dans le plan produit de Siham des évolutions réglementaires, notamment celles relatives aux carrières ainsi que celles ayant un impact en paie.
- Déploiement de deux nouveaux établissements sur Siham, ainsi que 4 en préliquidation de la paie.
- Généralisation à 17 établissements de notre offre de service « contrôle de paie ».



Actions hors plan d'action 2024

- Définition de la trajectoire de mise en œuvre de Siham+



Siham PMS

→ Diffusion d'une version applicative majeure sur le Dashboard incluant les mises à jour réglementaires en cohérence avec Siham

→ Mise à disposition d'une procédure automatisée de dépôt et d'intégration des fichiers interfacés avec Siham

→ Refonte des modules de formation en cours : Un format hybride de formation théorique et d'accompagnement spécifique avec les sites a été expérimenté.

Accompagnement

- 5 webconférences / 5 cafés / 1 Lab'U
« Développement RH » sur la GPEEC
- Ouverture de l'espace Protection sociale Complémentaire (cf partie accompagnement)
 - Publication de la fiche zoom « Vacataires Et Vacataires d'enseignement dans les établissements de l'Enseignement supérieur et de la recherche (ESR) »
 - Ouverture et animation de la communauté « Qualité de Vie et des Conditions de Travail »

santé hygiène et sécurité



EvRP

- Deux versions fonctionnelles évolutives.
- 3 établissements déployés.
- Assistance fonctionnelle et technique à l'exploitation.
- 1 site non déployé (arrêt de l'EHESS suite au départ du CP en cours de déploiement)



Actions hors plan d'action 2024

- Conformités :

RGPD : Diffusion Fiche RGPD EVRP

SSI : Audit de sécurité pour la planification d'une version technique en 2025.

RGAA : Ajout mention d'accessibilité non conforme

- Refonte de l'offre déploiement EVRP dès 2024 : passage à 2 jours de formation

- Changement de l'outil d'assistance : passage à Supcoop EVRP

Zoom sur : EvRP au salon GP SUP

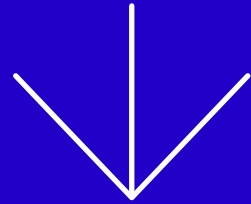
Les 12 et 13 décembre 2024, l'Amue a participé aux journées du Groupement National pour la Prévention des Risques Professionnels dans l'Enseignement Supérieur (GP'Sup), organisées à Sorbonne Université pour des échanges dédiés aux outils de prévention.

Avec une communauté de 35 établissements équipés et en partenariat avec le CNRS, l'outil EvRP accompagne les établissements dans leurs démarches de gestion des risques professionnels :

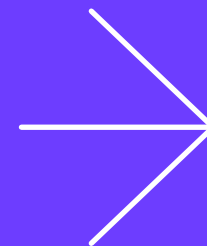
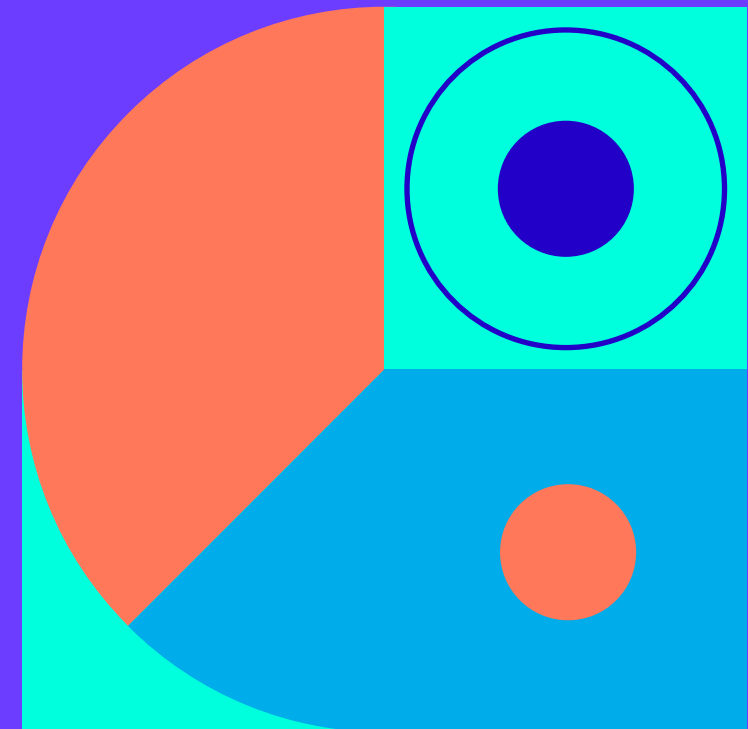
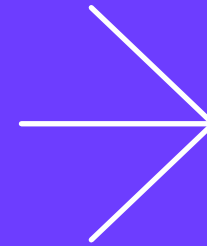
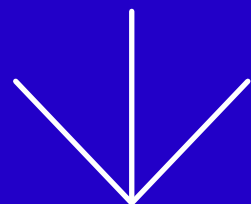
- identifier, évaluer et hiérarchiser les risques professionnels
- définir et mettre en œuvre un plan d'action de prévention adapté à l'établissement

2024

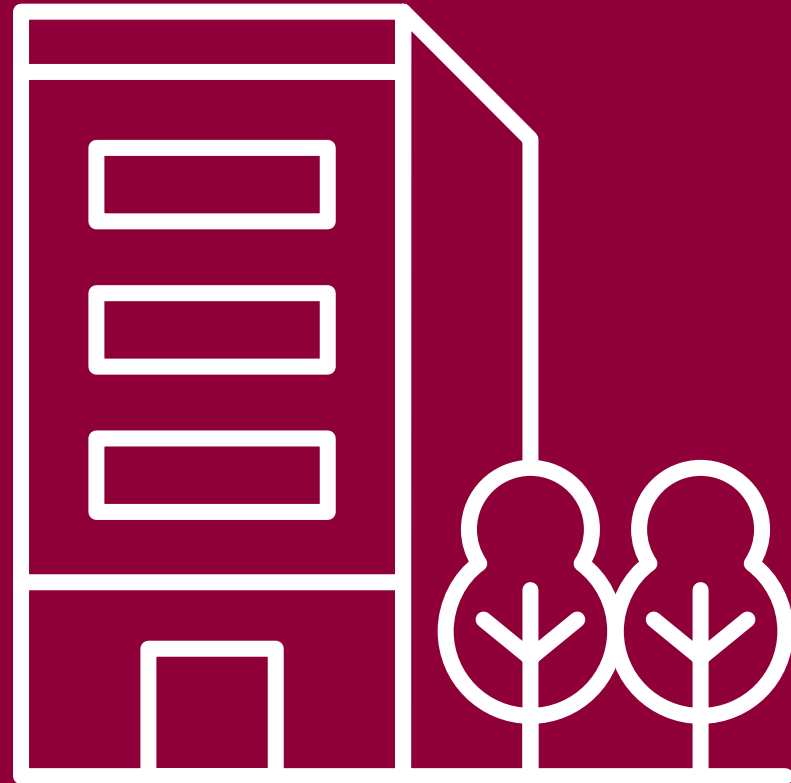
**rapport
d'activité**
de l'amue



expertise(s)



immobilier



Actions annoncées au plan d'action 2024 et réalisées

↓ Zoom sur :

En 2024, le domaine d'expertise "Patrimoine" évolue pour mieux répondre à vos besoins et à vos réalités. Le nouvel intitulé "Immobilier" fait écho aux pratiques et terminologies actuelles du monde professionnel. Il permet de rassembler et de valoriser toutes les facettes de la gestion des biens immobiliers sous une seule et même bannière.

→ **Nouvelle formation pour piloter la stratégie immobilière dans les établissements de l'ESR :** organisée en lien avec la DGESIP, intitulée « Stratégie immobilière de l'ESR : du bon usage des plateformes RT et OAD » cette formation s'inscrit dans une volonté de l'Amue d'accompagner les Directions immobilières des Etablissements d'enseignement supérieur. Elle a pour but de faire monter en compétence les professionnels des universités sur des sujets de fond et des enjeux incontournables du moment : les schémas pluriannuels de stratégie immobilière (SPSI), le développement durable, l'économie et la RSE.

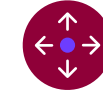


Actions annoncées en cours

→ Accord cadre système d'information du patrimoine immobilier (SIPI) Bilan à Mi-parcours

- Dans le cadre du suivi de l'accord cadre SIPI et en lien avec le domaine achats, réalisation d'un bilan de contrat avec les prestataires titulaires de l'accord cadre SIPI (Planon, Stonal, Sopra stéria). Ce suivi s'est accompagné d'un bilan réalisé auprès des utilisateurs en établissements.

- Parallèlement, l'Amue a participé aux travaux menés pour les besoins d'intégration de la brique immobilier dans l'outil SIROCCO. Ces travaux ont donné lieu à une enquête auprès des établissements afin d'identifier, les besoins en matière d'information, les données à collecter et les indicateurs pertinents



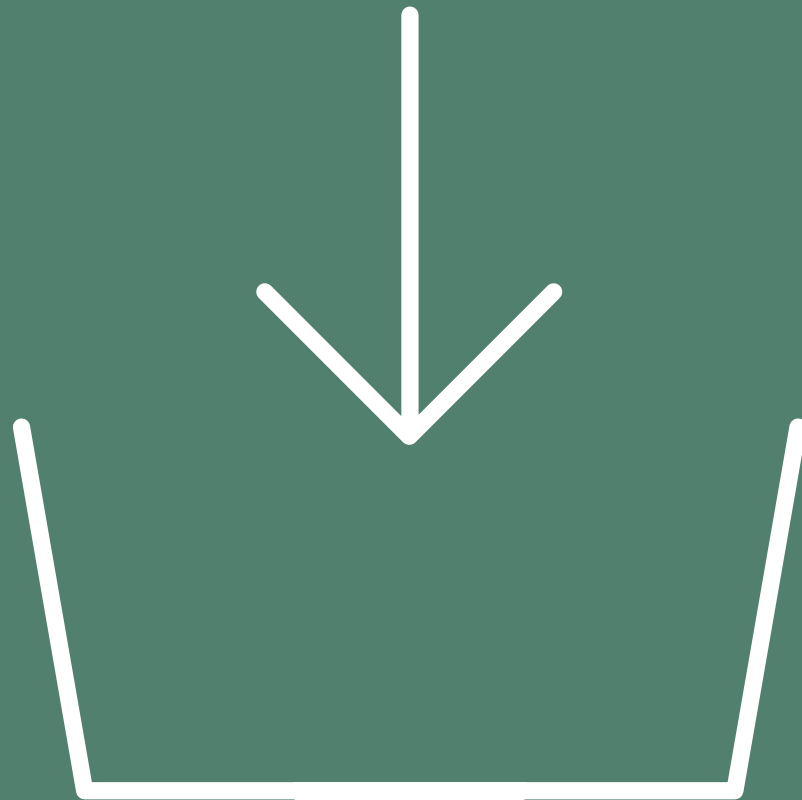
Actions hors plan d'action 2024

→ **Café conférence environnement de travail #1 :** Présentation des résultats de la 6ème édition du Baromètre "Bien-être au travail et dans les études" réalisé par l'AEF Info et FNCAS

→ **Partenariat en cours avec l'école des ponts formation :** développer une prospective immobilière à travers un cycle de webconférences mensuelles et co construire un programme de formation sur les enjeux de la programmation immobilière



achats



Actions annoncées au plan d'action 2024 et réalisées

→ Lancement de la consultation MatInfo 6 en septembre 2024.

Les offres reçues en décembre sont en cours d'analyse par le groupe d'experts qui rassemble la communauté universitaire ainsi que plusieurs EPST. Le lancement de MatInfo 6 reste à ce stade toujours fixé au 1er juillet 2025

→ **Accord-cadre dévolution du patrimoine** : un avenant pour prolonger l'accord cadre a été passé en 2024 et a pris fin le 31 octobre 2024. Un nouvel accord cadre est en cours de construction en 2025 et sera opérationnel au printemps 2025.

→ Mise en œuvre de l'accord cadre relatif à la certification des comptes des établissements de l'ESR et missions connexes

→ *Après l'infructuosité de la procédure en 2023, une nouvelle consultation a été lancée en 2024. Elle a abouti à la fin de l'année et l'accord cadre sera ouvert dès le mois de mars 2025 aux adhérents.*

→ L'accord cadre ESR mission poursuit son déploiement au sein des adhérents puisque 15 sites doivent déployer la dématérialisation en 2025. 2024 aura permis de finaliser leur accompagnement.



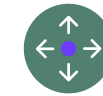
Actions annoncées en cours

- Accord cadre MI6
- Lancement accord cadre certification des comptes
- Accord cadre dévolution du patrimoine
- Adaptation de l'offre de formation



Actions annoncées non réalisées

→ Exploitation de l'enquête auprès des adhérents sur les besoins d'extension de l'offre de la centrale d'achats (les mouvements de personnel au sein de la centrale d'achats n'ont pas permis d'engager cette action)

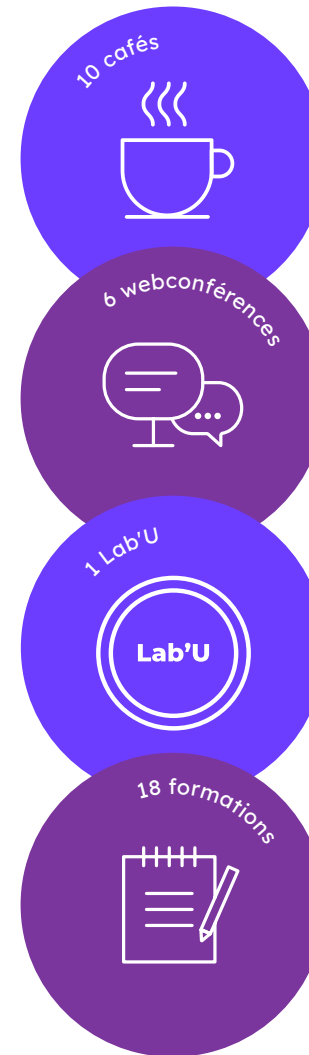


Actions hors plan d'action 2024

- Analyse en cours de l'accord-cadre système d'information du patrimoine immobilier en vue de son éventuel renouvellement / adaptation
- Remise en organisation des groupes de travail en charge de la nomenclature NACRES



accompagnement des transformations



↓
**Zoom sur :
Parcours**

Cycle d'apprentissage « s'acculturer à la gestion de projet » : conçu sous le prisme de la simplicité, la praticité et l'efficacité pour les agents des établissements universitaires qui doivent concilier la gestion de projet avec leurs autres responsabilités professionnelles.

Cycle de 5 webconférences et de 5 formations pour développer les connaissances afin de piloter efficacement les projets.



**Actions
annoncées
réalisées**

→ Journée « Attractivité et fidélisation dans les établissements de l'ESR : et si on parlait qualité et sens au travail » organisée par l'AMUE, l'IH2EF, la DGRH et la DGESIP le 2 juillet 2024 à l'université Panthéon-Sorbonne. Un séminaire sur le sens et la qualité du travail et la fidélisation dans les établissements de l'enseignement supérieur et de la recherche.

→ La Communauté métier des professionnels de l'Accompagnement des Transformations Organisationnelles et Managériales des adhérents de l'Agence s'est retrouvée le 26 mars pour sa deuxième journée d'échanges en présentiel à Paris.

→ Thématiques abordées dans les cafés : IA, animer sa communauté d'alumni, intelligence collective, les espaces de discussion sur le travail, la charge de travail, LinkedIn, la RSE et le DD...



**Actions
annoncées
non réalisées**

Formations non réalisées : Améliorer sa relation avec sa gouvernance, (format court une journée et à distance) - Redonner du sens au travail rapport aux organisations ESR - Relation usager

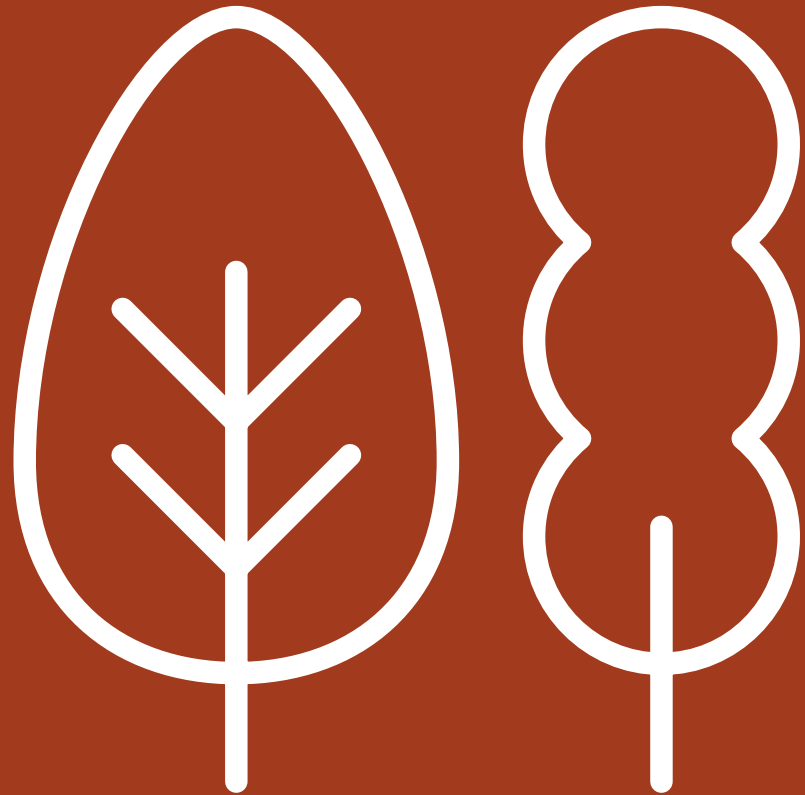


**Actions hors plan
d'action 2024**

→ Mise en place du parcours « S'acculturer à la gestion de projet »

→ Revue complète des formations Gestion de projet associées

développement durable



Actions annoncées au plan d'action 2024 et réalisées

→ 2^{ème} édition des journées d'étude inter-métiers « Développement soutenable et transformation de l'ESR : comment mettre en œuvre une politique globale ? ».

Organisées par l'Amue et l'IH2EF du 25 au 27 septembre 2024 à l'IH2EF. Objectif : répondre à toutes les problématiques du développement soutenable et de la transformation de l'ESR.

→ **Communauté Economies de flux** : les 4 cafés Energie ont été des temps d'échanges sur les enjeux et les actualités de la transition énergétique et l'immobilier universitaire et plus globalement de l'immobilier public.



Actions annoncées en cours

→ Création d'un outil de calcul automatisé des bilans GES interconnecté avec Sifac et ESR
Mission : Action en cours, les travaux pilotés par le MESR n'ont pas permis à ce stade de parvenir à la production d'un cahier des charges. L'Amue est en attente de ces spécifications et participe activement aux travaux.

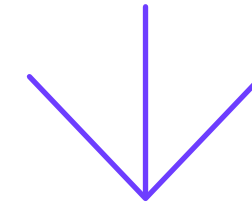


Actions hors plan d'action 2024

→ **Séminaire de France Universités et de l'Amue sur l'élaboration des schémas directeurs DD&RSE** : conférence le 2 avril 2024 en présentiel suivie de 5 web conférences qui ont permis de présenter les démarches et actions réalisées par 5 établissements dans la construction de leur schéma directeur Développement Durable & Responsabilité Sociétale et Environnementale.

→ **Adhésion de l'Amue au ClubDDP le 5 novembre 2024** : Le Club développement durable des établissements et entreprises publics est un réseau informel qui rassemble 150 organismes publics. Objectif renforcer la mutualisation des actions et formations sur les enjeux DDRSE.

qualité



→ **23 évènements**
ont rythmé 2024

↓
2100 adhérents
de l'Amue (moyenne
de
70 participants
par évènement
et un pic de 255)

↓
550 membres
sur l'espace qualité
de la communauté

↓
Environ
60 participants
sur 2024 pour
les groupes de
travail constitués



→ Mise en place d'une **veille qualité collaborative** mensuelle.

→ **MOOC Qualité en recherche** : Conception et réalisation, avec l'équipe, de la séquence 7 du MOOC de l'INRAE sur l'audit. Résultat : 4 000 inscrits en janvier 2025 !

→ **Cartographie des processus** : Poursuite des travaux de cartographie des processus pour les domaines Formation et Vie de l'Étudiant ainsi que Ressources Humaines.

→ Accompagnement d'une vingtaine d'établissements dans la mise en œuvre de l'approche risque.

→ Formalisation de la procédure d'arrivée et de départ d'un agent dans l'ESR.

→ Recensement et caractérisation des outils dédiés aux responsables qualité.



Actions non-annoncées
mais en cours

→ Un Lab'U Qualité sur la thématique des risques en mai 2025



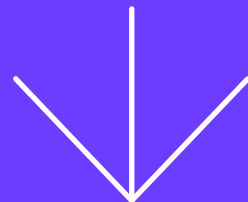
Actions annoncées
non réalisées

→ Formation sur l'approche processus

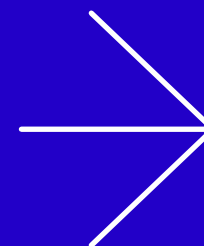
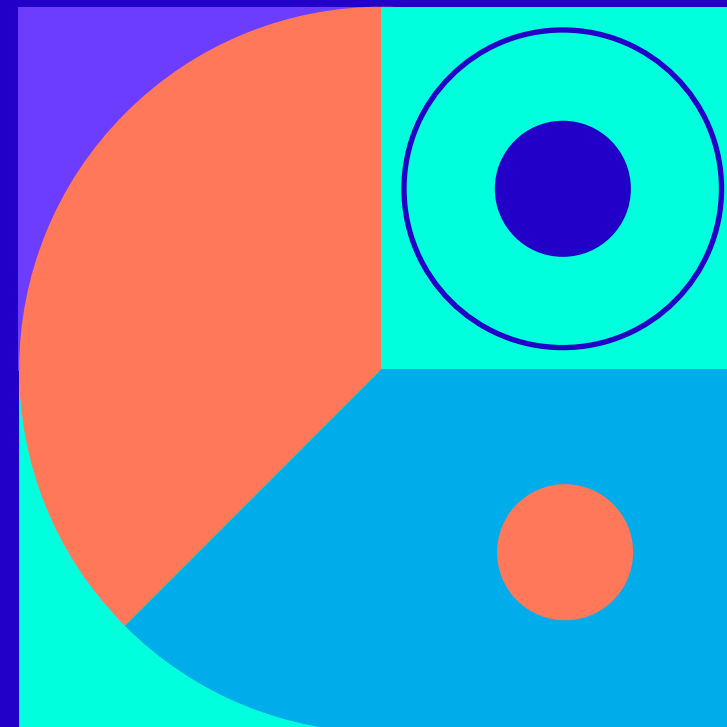
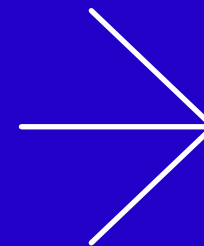
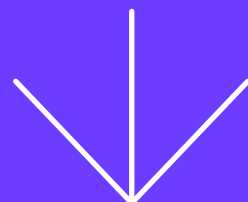


Actions hors
plan d'action 2024

→ Description des domaines métiers couverts par le DDAC sous la forme d'une cartographie des macro-processus.



dans l'œil du cyclone





583 643
pages vues

18 781
abonnés au
Fil Amue

127
"Fil Amue"
distribués



7 837

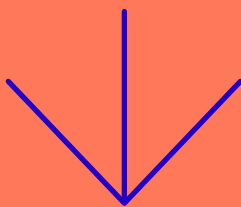
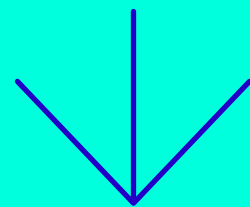
abonnés LinkedIn
(+928 en 1 an)

149
articles
publiés

29
RDV

en 360 et de présentation
de l'offre de services
Amue

notre CRM
24 094
contacts actifs
issus de nos adhérents,
partenaires et structures rattachées



Relations établissements et marketing



Actions annoncées au plan d'action 2024 et réalisées

- Ouverture du périmètre 1 de l'espace personnel sur le site amue.fr
- Extension des Rencontres 360° avec les équipes de gouvernance des établissements
- 2 réunions du Comité des Relations Adhérents (CoRA)
- Publication des résultats du Baromètre de satisfaction adhérents 2023 et une diffusion de ses résultats de l'édition 2024



Actions annoncées en cours

- Livraison du périmètre 2 de l'espace personnel sur le site amue.fr
- Mise en place d'un process interne de traitement des réclamations.



Actions hors plan d'action 2024

- Renouvellement du marché de support et accompagnement du CRM pour 4 ans
- Information des adhérents sur les actions correctives et d'amélioration mises en œuvre par l'ensemble des services de l'Agence
- Initiation d'emails informatifs ciblés personnalisés
- Initiation de la gestion dématérialisée des devis

en
2024

moyenne d'âge
de 46 ans
et 11 mois

46%
de femmes

54%
d'hommes

moyenne d'âge
de 47 ans
et 6 mois

Total général
moyenne d'âge
46 ans
et 10 mois

75%
de contractuels
et 25%
de fonctionnaires

personnes
184

27
embauches
en 2024



Actions annoncées au plan d'action 2024

- Poursuite de l'amélioration des dispositifs des parcours de formations individuels.
- Création d'une cellule de prévention et de lutte contre les discriminations
- Digitalisation de l'offre de formation dédiée aux agents de l'Amue

- Plan d'intégration des nouveaux collaborateurs à travers la mise en place d'un outil dédié au onboarding.



Actions annoncées en cours

- Création d'une cellule de prévention et de lutte contre les discriminations

Ressources humaines



Actions annoncées non réalisées

- Actions qualité de vie et des conditions de travail et tout particulièrement sur le domaine de l'égalité professionnelle

Notre budget

Compte de résultat 2024



CHARGES	2023	2024
Consommations de l'exercice	14 294 593	13 055 184
Charges de personnel	12 906 618	13 258 623
Amortissements et provisions	1 167 775	383 466
Autres charges	4 686 155	5 129 219
Montant total des charges	33 055 141	31 826 492

PRODUITS	2023	2024
Ventes et prestations des services	24 472 095	29 338 241
Subventions	11 663 136	12 365 370
Autres produits	1 399 690	1 778 951
Amortissements et provisions	6 883,00	38 375
Produits exceptionnels	169 089	0
Montant total des produits	37 710 893	43 520 937

RÉSULTAT	4 655 752	11 694 444
----------	-----------	------------

Les charges de l'exercice sont en diminution par rapport à l'année passée, avec une baisse de l'ordre de 4 %. Les produits sont en nette augmentation entre les deux exercices (de l'ordre de + 15 %), notamment s'agissant des redevances de déploiement des solutions de l'agence, des cotisations et redevances annuelles mutualisées et des subventions ministérielles (nouveau soutien ciblé d'un million € pour la solution PC-Scol). Par conséquent, le résultat bénéficiaire de l'exercice est très supérieur à celui enregistré l'an dernier : 11,69 M€ cette année contre 4,65 M€ en 2023.

Les dépenses d'investissement

Les dépenses d'investissement sont de **7 641 714 €** et se décomposent comme suit :

- Immobilisations incorporelles pour 7 191 567 €
- Immobilisations corporelles pour 430 147 €
- Immobilisations financières pour 20 000 €

La capacité d'autofinancement

La capacité d'autofinancement est l'ensemble des ressources brutes restant à l'Amue à la fin du cycle de sa gestion courante. Elle provient des seules opérations de la section de fonctionnement qui correspondent à un flux monétaire. La capacité d'autofinancement est donc égale à la différence entre les produits encaissables et les charges décaissables et représente ainsi le flux de trésorerie interne dégagée par l'établissement au cours de l'exercice.

La capacité d'autofinancement en 2024 est de **12 059 330 €** (5 519 171 € en 2023). Elle est utilisée pour financer les investissements de l'établissement.

Fonds de roulement

Le fonds de roulement mesure l'excédent des capitaux permanents de l'actif net immobilisé. Il mesure les ressources dont l'établissement dispose à moyen et long terme pour financer son exploitation courante.

Il s'élève à **11 566 772 €** fin 2024 (7 149 156 € en 2023).

Besoin en fonds de roulement et trésorerie

Le besoin en fonds de roulement (BFR) mesure les besoins de financement nés des décalages liés au cycle de fonctionnement. Un BFR positif indique que l'organisme décaisse plus vite qu'il n'encaisse et donc qu'il est nécessaire de prélever sur la trésorerie afin de financer les opérations lancées. A l'inverse un BFR négatif indique que la trésorerie est abondée.

En 2024, il est positif à hauteur de **2 137 579 €** contre 365 755 € en 2023.

La trésorerie de l'Amue au 31 décembre 2024 est de **9 435 781 €** contre 6 783 401 € en 2023.

Crédits de paiements et recettes budgétaires

Les crédits de paiement 2024 sont de **36 525 470 €** se répartissant ainsi :

Personnel	13 842 869 €
Fonctionnement	17 571 484 €
Investissement	5 111 116 €
TOTAL	36 525 470 €

Les recettes budgétaires sont de **40 012 988 €** dont 11 161 445 € de subvention et 27 595 318 € de recettes propres.

Le solde budgétaire 2024 est donc excédentaire de **3 487 518 €**.

Nos instances

Directeur de l'Agence :

→ Simon Iarger

L'assemblée générale

Elle est présidée par le président du conseil d'administration et composée de l'ensemble des représentants désignés par les établissements adhérents de l'Agence (État, universités, Comues, organismes de recherche et autres établissements d'enseignement supérieur).

Sont adhérents de l'Agence les établissements qui ont choisi d'y participer et acquittent leur cotisation annuelle.

Le conseil d'administration

Il est composé des membres suivants :

→ deux représentants de l'État à savoir du Ministère de l'Enseignement Supérieur et de la Recherche, membres de droit,

→ le président de France Universités, membre de droit

→ treize membres élus par l'Assemblée générale, dont :

→ sur proposition de France Universités, sept présidents ou anciens présidents d'université ou directeurs ou anciens directeurs d'autres établissements publics à caractère scientifique culturel et professionnel, dont quatre au moins en exercice ;

→ sur proposition des organismes de recherche adhérents de l'Agence, deux présidents ou directeurs d'organismes de recherche ;

→ sur proposition de la Conférence des directeurs des écoles françaises d'ingénieurs, un directeur d'école d'ingénieurs ;

→ sur proposition de la Conférence des grandes écoles, un directeur de grande école ;

→ sur proposition de l'Association des directeurs généraux des services des établissements publics d'enseignement supérieur, un directeur général des services d'université titulaire et un suppléant ;

→ sur proposition de l'Association des agents comptables d'universités et d'établissements, un agent comptable titulaire et un suppléant.

Les orientations de l'Agence sont définies par l'Assemblée générale et le Conseil d'administration



→ Composition du conseil d'administration au 31 décembre 2023

• Gilles ROUSSEL,
Président de l'Université Gustave Eiffel, président du CA et de l'AG de l'Amue

→ Représentant l'État

• Isabelle OLIVIER,
Représentante de la Direction générale de l'enseignement supérieur et de l'insertion professionnelle (DGESIP)

• Isabelle BLANC,
Représentante de la Direction générale de la recherche et de l'innovation (DGRI)

→ Représentant les universités

• Hélène BOULANGER,
Président de l'Université de Lorraine

• Virginie DUPONT,
Présidente de l'Université Bretagne Sud

• Emmanuelle GARNIER,
Présidente de l'Université Toulouse Jean Jaurès

• Guillaume GELLE,
Président de l'Université de Reims Champagne Ardenne

• Jean-Marc OGIER,
Président de l'Université de la Rochelle

• Gilles ROUSSEL,
Président de l'Université Gustave Eiffel

• Dean LEWIS,
Président de l'Université de Bordeaux

→ Représentant les écoles d'ingénieurs

• Jean-Philippe GODDARD,
Directeur de l'école nationale supérieure de Chimie de Mulhouse

→ Représentant les grandes écoles

• Laurent CHAMPANEY,
Directeur Général de l'École nationale supérieure d'arts et métiers

→ Représentant les organismes de recherche

• Isabelle BENOIST,
Secrétaire générale de l'IRD

• Louis-Augustin JULIEN,
Directeur général délégué aux ressources d'Inraé

→ Représentant les directeurs généraux des services des établissements d'enseignement supérieur et de recherche

• Valérie GIBERT,
Directrice générale des services de l'Université de Strasbourg (Titulaire)

• Nathalie HAUCHARD-SEGUIN,
Directrice générale des services de l'Université de Rennes (Suppléante)

→ Représentant les agents comptables d'universités et d'établissements

• Frédéric DRUE,
Président de l'AACUE et Agent Comptable de l'Université de Lorraine (Titulaire)

• Jean-François KAPPS,
Vice-Président de l'AACUE et agent comptable de l'Université Paris Saclay (Suppléant)

→ Représentant les associations professionnelles

• Olivier WONG-HEE-KAM,
Président de l'Association des VP-Num et Vice-Président en marge du Numérique de l'Université de Rennes

• Emmanuelle HAUTIN,
Présidente de l'A-DSI et Directrice des systèmes d'information de l'Université de Strasbourg

• Pierre SAULE,
Président du CSIESR et Directeur des systèmes d'information de l'Université d'Angers



Nos adhérents au 31 décembre 2024

L'État

Représenté par le Ministère
de l'Enseignement Supérieur
et de la Recherche

Établissements publics expérimentaux

[Capitole] - Université Toulouse Capitole
[CY Cergy Paris Université] - CY Cergy Paris Université
[IPP] - Institut polytechnique de Paris
[Nantes Université] - Nantes Université
[Panthéon Assas] - Panthéon Assas
[Rennes] - Université de Rennes
[UGA] - Université Grenoble Alpes
[UGE] - Université Gustave Eiffel
[UCA (Clermont)] - Université Clermont Auvergne
[Université Côte d'Azur] - Université Côte d'Azur
[Université Paris Cité] - Université Paris Cité
[Université Paris-Saclay] - Université Paris-Saclay
[UM (Montpellier)] - Université de Montpellier
[Université PSL] - Université PSL
[UPHF] - Université Polytechnique des Hauts-de-France
[Université Lille] - Université de Lille

Universités

[AMU] - Aix-Marseille Université
[Angers] - Université d'Angers
[Artois] - Université d'Artois
[AU] - Avignon Université
[Corse] - Université de Corse Pasquale Paoli
[INPT] - Institut national polytechnique de Toulouse

[La Réunion] - Université de La Réunion
[La Rochelle] - Université de La Rochelle
[Le Havre] - Université Le Havre Normandie
[Le Mans] - Le Mans Université
[Lyon 3] - Université Jean Moulin Lyon 3
[Mayotte] - Université de Mayotte
[Nanterre] - Université Paris Nanterre
[Orléans] - Université d'Orléans
[Panthéon Sorbonne] -
Université Paris 1 - Panthéon Sorbonne
[Paris 8] - Université Paris 8 Vincennes -
Saint-Denis
[Poitiers] - Université de Poitiers
[Rennes 2] - Université Rennes 2
[Rouen] - Université de Rouen Normandie
[Sorbonne nouvelle] -
Université Sorbonne Nouvelle - Paris 3
[Sorbonne Paris Nord] -
Université Sorbonne Paris Nord
[Sorbonne Université] - Sorbonne Université
[Tours] - Université de Tours
[UA] - Université des Antilles
[UB] - Université de Bourgogne
[UBM] - Université Bordeaux Montaigne
[UBO] - Université de Bretagne Occidentale
[UBS] - Université de Bretagne Sud
[UCBL] - Université Claude Bernard Lyon 1
[UEVE] - Université d'Évry - Val d'Essonne
[UFC] - Université de Franche-Comté
[UHA] - Université de Haute Alsace
[UJM] - Université Jean Monnet - Saint Étienne
[ULCO] - Université du Littoral Côte d'Opale
[ULL2-Lyon2] - Université Lumière Lyon 2
[UNC] - Université de la Nouvelle-Calédonie
[UNICAen] - Université de Caen Normandie
[Unilim] - Université de Limoges
[Unîmes] - Université de Nîmes
[Unistra] - Université de Strasbourg
[Université de Bordeaux] - Université de Bordeaux
[Université de la Guyane] - Université de la Guyane
[Université de Mayotte] - Université de Mayotte
[UPEC] - Université Paris-Est Créteil Val de Marne
[UPF] - Université de la Polynésie française
[UPJV] - Université de Picardie - Jules Verne

[UPPA] - Université de Pau et des Pays de l'Adour
[UPS] - Université Paul Sabatier - Toulouse III
[UPVD] - Université de Perpignan - via Domitia
[UPVM] - Université Paul-Valéry Montpellier
[URCA] - Université de Reims Champagne Ardenne
[USMB] - Université Savoie Mont-Blanc
[UTJJ] - Université Toulouse Jean Jaurès
[UTLN] - Université de Toulon
[UTTOP] - Université de technologie
Tarbes Occitanie Pyrénées
[UVSQ] - Université de Versailles
Saint-Quentin en Yvelines

Grands établissements

[Bordeaux INP] - Bordeaux INP Aquitaine
[Centrale Supélec] - Centrale Supélec
[CNAM] - Conservatoire National
des Arts et Métiers
[Collège de France] - Collège de France
[Dauphine] - Université Paris Dauphine-PSL
[EHESP] - École des Hautes
Études en Santé Publique
[EHES] - École des Hautes Études
en Sciences Sociales
[ENC] - École nationale des Chartes
[ENSAM] - École nationale supérieure
d'arts et métiers
[ENSSIB] - École nationale supérieure
des sciences de l'information et des bibliothèques
[EPHE] - École pratique des hautes études
[INALCO] - Institut national des langues
et civilisations orientales
[INHA] - Institut national d'histoire de l'art
[INPG] - Grenoble INP
[Institut Agro] - Institut Agro
[IPGP] - Institut de Physique du Globe de Paris
[MNHN] - Muséum National d'Histoire Naturelle
[OBSPM] - Observatoire de Paris
[Polytechnique] - École polytechnique
[TSE] - École d'économie et de sciences sociales
quantitatives de Toulouse
[UL] - Université de Lorraine

● Écoles normales supérieures

[ENS-PSL] - École normale supérieure
[ENS Lyon] - École normale supérieure de Lyon
[ENS Paris - Saclay] - École normale supérieure Paris - Saclay
[ENS Rennes] - École normale supérieure de Rennes

● Établissements relevant d'un autre département ministériel rattaché à un EPSCP

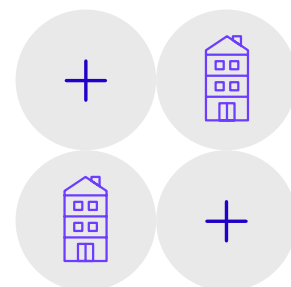
[Agro Paris Tech] - Institut des sciences et industries du vivant et de l'environnement - AgroParisTech
[ENGEES] - École nationale du Génie de l'eau et de l'environnement de Strasbourg
[ENPC] - École nationale des ponts et chaussées
[ENVT] - École nationale vétérinaire de Toulouse
[GENES] - Groupe des Écoles Nationales d'Économie et Statistique
[IMT] - Institut Mines Télécom
[INSEP] - Institut National du Sport, de l'Expertise et de la Performance
[ISAE Supaéro] - Institut supérieur de l'aéronautique et de l'espace
[ONIRIS] - École nationale vétérinaire, agroalimentaire et de l'alimentation, Nantes-Atlantique

● Instituts d'études politiques

[Sciences Po Aix] - Institut d'études politiques d'Aix-en-Provence
[Sciences Po Bordeaux] - Institut d'études politiques de Bordeaux
[Sciences Po Grenoble] - Institut d'études politiques de Grenoble
[Sciences Po Lille] - Institut d'études politiques de Lille
[Sciences Po Lyon] - Institut d'études politiques de Lyon
[Sciences Po Rennes] - Institut d'Études Politiques de Rennes
[Sciences Po Toulouse] - Institut d'études politiques de Toulouse

● Organismes de recherche

[IFREMER] - Institut français de recherche pour l'exploitation de la mer
[INED] - Institut national d'études démographiques
[INRAE] - Institut National de Recherche pour l'agriculture, l'Alimentation et l'Environnement
[INRIA] - Institut national de recherche en informatique et en automatique
[INSERM] - Institut national de la santé et de la recherche médicale
[IRD] - Institut de recherche pour le développement



● Écoles nationales supérieures d'ingénieurs

[ENIB] - École nationale d'ingénieurs de Brest
[ENSCR] - École nationale supérieure de chimie de Rennes
[ENSI Caen] - École nationale supérieure d'ingénieurs de Caen
[ENSIIE] - École nationale supérieure d'informatique pour l'industrie et l'entreprise
Instituts et écoles extérieurs aux universités

● Instituts et écoles extérieurs aux universités

[Centrale Lille Institut] - Centrale Lille Institut
[Centrale Lyon] - École Centrale de Lyon
[Centrale Méditerranée] - École Centrale de Marseille
[Centrale Nantes] - École Centrale de Nantes
[ENISE] - École nationale d'ingénieurs de Saint-Etienne
[ENSAIT] - École nationale supérieure des arts et industries textiles
[ENSFEA] - École Nationale Supérieure de Formation de l'Enseignement Agricole
[INSA Centre Val de Loire] - Institut National des Sciences Appliquées Centre Val de Loire
[INSA Hauts de France] - Institut National des Sciences Appliquées Hauts de France
[INSA Lyon] - Institut National des Sciences Appliquées de Lyon
[INSA Rennes] - Institut National des Sciences Appliquées de Rennes
[INSA Rouen Normandie] - Institut National des Sciences Appliquées de Rouen
[INSA Strasbourg] - Institut National des Sciences Appliquées de Strasbourg

[INSA Toulouse] - Institut National des Sciences Appliquées de Toulouse

[SUPMECA] - Institut supérieur de mécanique de Paris

[UTBM] - Université de Technologie de Belfort-Montbéliard

[UTC] - Université de Technologie de Compiègne

[UTT] - Université de Technologie de Troyes

● COMUE

[NU] - Normandie Université
[UPE] - Université Paris-Est Sup
[UdL] - Comue de Lyon Saint-Etienne

● COMUE expérimentale

[Angers-Le Mans] - Angers-Le Mans
[Toulouse] - Université de Toulouse

● Autres écoles d'ingénieurs

[Bordeaux Sciences Agro] - École Nationale Supérieure des Sciences Agronomiques de Bordeaux-Aquitaine
[Clermont Auvergne INP] - Institut national polytechnique Clermont Auvergne
[ENSCM] - École Nationale Supérieure de Chimie de Montpellier
[ENSCP] - École Nationale Supérieure de Chimie de Paris
[ENSEA] - École Nationale Supérieure de l'Électronique et de ses Applications
[ENSMM] - École Nationale Supérieure de Mécanique et des Microtechniques
[ESPCI Paris] - École Supérieure de Physique et Chimie Industrielles de la ville de Paris
[IOGS] - Institut d'Optique Graduate School
[ISAE-ENSMA] - École Nationale Supérieure de Mécanique et d'Aérotechnique
[Mines Paristech] - École Nationale Supérieure des Mines de Paris



Autres établissements

[ABES] - Agence bibliographique de l'enseignement supérieur

[Campus Condorcet] - Campus Condorcet Paris-Aubervilliers

[CNED] - Centre national d'enseignement à distance

[CRIANN] - Centre Régional Informatique et d'Applications Numériques de Normandie

[CNES] - Centre national d'études spatiales

[École de l'air] - École de l'air

[École du Louvre] - École du Louvre

[ENSAD] - École nationale supérieure des arts décoratifs

[ENSATT] - École nationale supérieure des arts et techniques du théâtre

[ENSAG] - École nationale supérieure d'architecture de Grenoble

[ENSAPVS] - École d'Architecture de Paris Val de Seine

[ENS Louis Lumière] - École nationale supérieure Louis-Lumière

[ENTPE] - École nationale des travaux publics de l'État

[France Education International] - France Éducation International

[HCFERES] - Haut Conseil de l'Évaluation de la Recherche et de l'Enseignement supérieur

[IAE] - Institut d'administration des entreprises de Paris

[I F I] - Institut Français d'Islamologie

[IGN] - Institut national de l'information géographique et forestière

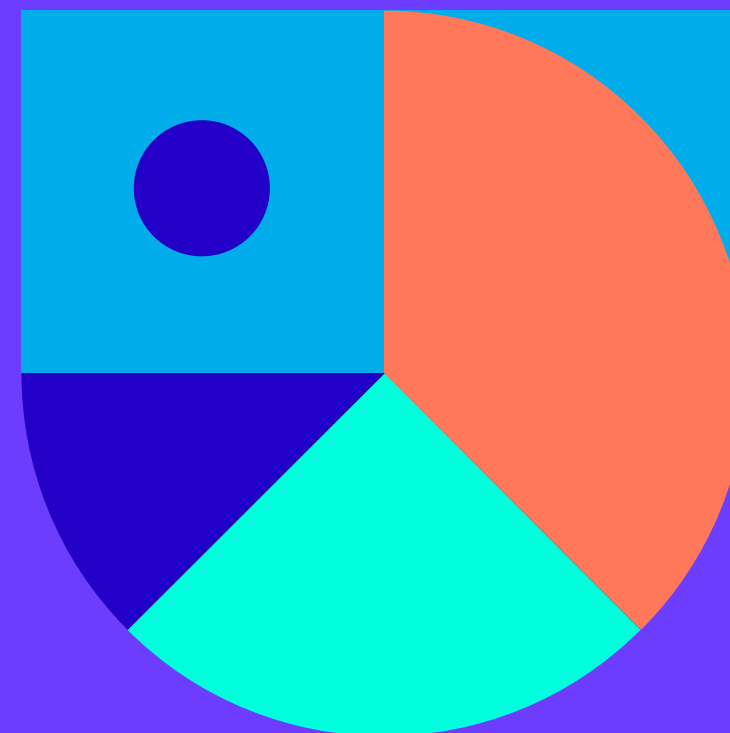
[INUC] - Institut National Universitaire Jean François Champollion

[LA FEMIS] - École nationale supérieure des métiers de l'image et du son - La Fémis

[OCA] - Observatoire de la Côte d'Azur

[Sc Po Paris - FNSP] - Sciences Po Paris - Fondation Nationale des Sciences Politiques

[Shom] - Service hydrographique et océanographique de la Marine



Nos partenaires institutionnels et associations professionnelles

- Ministère de l'Enseignement Supérieur et de la Recherche **(MESR)**
- France Universités
- L'Institut des hautes études de l'éducation et de la formation **(IH2EF)**
- Agence bibliographique de l'enseignement supérieur **(ABES)**
- Agence de l'environnement et de la maîtrise de l'énergie **(ADEME)**
- Agence nationale de la performance sanitaire **(ANAP)**
- Agence Nationale de la Recherche **(ANR)**
- Agence Universitaire de la Francophonie **(AUF)**
- Association des agents comptables d'universités et établissements **(AACUE)**
- Association Bernard Gregory **(ABG - L'intelli'agence)**
- Association **CIRSES**
- Association **Cocktail**
- Association des développeurs et des utilisateurs de logiciels libres pour les administrations et les collectivités territoriales **(ADULLACT)**
- Association des directeurs et des cadres du patrimoine immobilier des universités et des grandes écoles publiques **(ARTIES)**
- Association des directrices et directeurs achats des établissements publics d'enseignement supérieur, de recherche et d'innovation **(ADA'sup)**
- Association des directeurs financiers d'établissements publics d'enseignement supérieur **(ADF)**
- Association des directeurs généraux des services d'établissements publics d'enseignement supérieur **(ADGS)**
- Association des DRH des établissements publics d'enseignement supérieur **(Sup'DRH)**
- Association française des directeurs et personnels de direction des bibliothèques universitaires et de la documentation **(ADBU)**
- Association des directeurs et directrices des études et de la scolarité **(A-DES)**
- Assemblée des directeurs des systèmes d'information de l'enseignement supérieur et de la recherche **(A-DSI)**
- Association francophone des auditeurs internes de la recherche et de l'enseignement supérieur **(AFAIRES)**
- Association francophone des utilisateurs de logiciels libres **(AFUL)**
- Association des **IRE**
- Association nationale des services Tice et audiovisuel de l'enseignement supérieur **(ANSTIA)**
- Association nationale des vice-présidents de conseil d'administration des universités **(ANVPCAU)**
- Association nationale des VP et chargés de mission en charge de la transition écologique et sociétale des universités **(VP-Trees)**
- L'association pour la qualité en recherche et en enseignement supérieur **(QuaRES)**
- Association professionnelle des assistants sociaux de l'ESR **(APASES)**

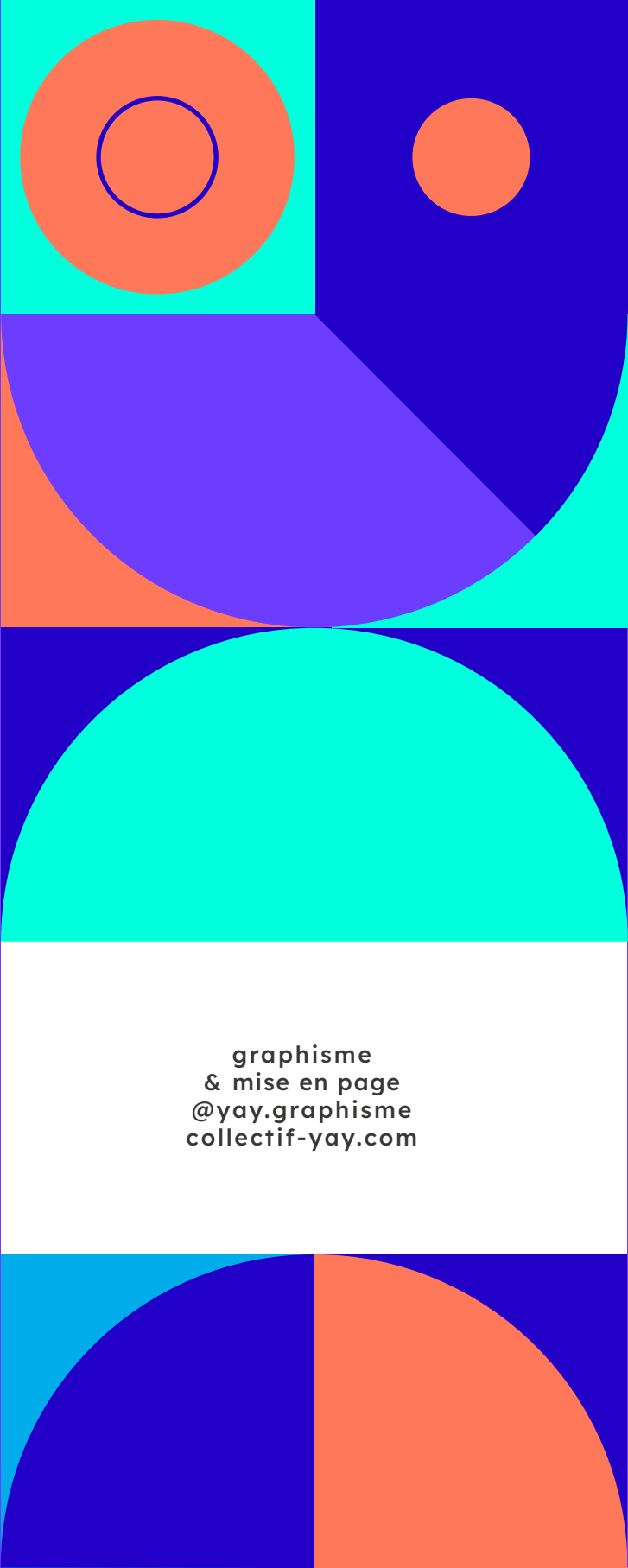
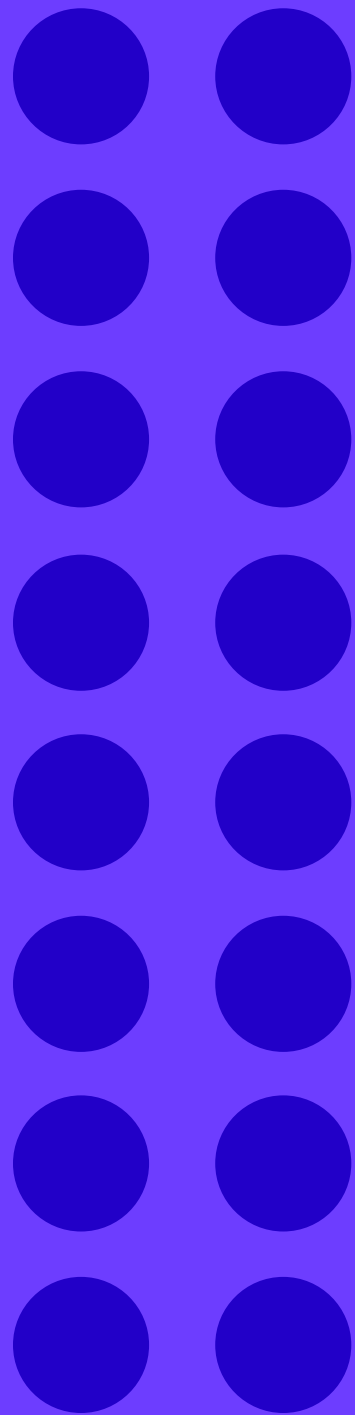
- Association du patrimoine immatériel de l'État **(APIE)**
- Association des responsables communication de l'enseignement supérieur **(ARCES)**
- Association des vice-présidents en charge du numérique dans l'enseignement supérieur **(VP-num)**
- Caisse des dépôts
- **CAP ANR** - Conseil Appui aux projets ANR
- Le Centre interministériel de services informatiques relatifs aux ressources humaines **(CISIRH)**
- Le Centre national des œuvres universitaires et scolaires **(CNOUS)**
- Centre national de la recherche scientifique **(CNRS)**
- Centre scientifique et technique du bâtiment **(CSTB)**
- Cluster de la filière numérique en Occitanie **(Digital 113)**
- Direction interministérielle du numérique **(DINUM)**
- Comité des services informatiques de l'enseignement supérieur et de la recherche **(CSIESR)**
- Conférence nationale des directeurs de services de formation continue universitaire **(FCU)**
- Conférence nationale des étudiants vice-présidents d'université **(CEVPU)**
- Conférence universitaire en réseau des responsables de l'orientation et de l'insertion professionnelle des étudiants **(COURROIE)**
- Comité des usages mutualisés du numérique pour l'enseignement **(CUME)**

- Directeurs d'UFR LLASHS **(CDUL)**
- Directeurs d'UFR sciences **(CDUS)**
- Direction générale des finances publiques **(DGFIP)**
- Direction de l'immobilier de l'État **(DIE)**
- **EDUCAUSE**
- École nationale des finances publiques **(ENFIP)**
- **Erasmus +**
- **ESUP Portail**
- **EURAXESS** France
- **EuroCRIS**
- European University Information Systems **(EUNIS)**
- Groupe achat recherche **(GAR)**
- Groupement d'intérêt scientifique **GRAAL**
- Groupement national pour la prévention des risques professionnels dans l'enseignement supérieur **(GP'Sup)**
- Haut Conseil de l'évaluation de la recherche et de l'enseignement supérieur **(HCERES)**
- Inspection générale de l'éducation, du sport et de la recherche **(IGESR)**
- Institut des hautes études de défense nationale **(IHEDN)**
- Montpellier Méditerranée Métropole **(M3M)**
- Promosciences
- Réseau des affaires juridiques de l'enseignement supérieur **(JURISUP)**
- Réseau des économistes de flux **ACTEE**
- Réseau des observatoires des établissements d'enseignement supérieur **(RESOSUP)**



Ces réseaux nous accompagnent tout au long de l'année dans nos démarches et nos projets

- Réseau des responsables de formation continue des personnels des établissements d'enseignement supérieur **(PARFAIRE)**
- Réseau vie étudiante des professionnel.les de la vie étudiante des établissements publics d'enseignement supérieur et de recherche **(RVE)**
- Réseau des responsables de la recherche de l'enseignement supérieur et de la recherche **(R3SUP)**
- Réseau des services universitaires de pédagogie **(SUP)**
- Réseau des vice-présidents de la commission de la formation et de la vie universitaire **(VP CFVU)**
- Réseau des vice-présidents Recherche et Valorisation
- Réseau des vice-présidents et responsables des relations internationales
- Réseau national des administrateurs d'entités de recherche et de service **(ADERes)**
- Réseau qualité enseignement supérieur et recherche **(RELIER)**



merci



graphisme
& mise en page
@yay.graphisme
collectif-yay.com

amue
2024



amue.fr

25 rue Tolbiac + 75013 Paris

