

Objet : Compte rendu du comité de pilotage Apogee/Rof du 24 mai 2013

Présents :

Nicole Ludeau-Pavy (Paris 11), Marie-Christine Monge (Bordeaux 4), Serge Portella (Université d'Aix-Marseille), Olivier Perlot (Université de Reims – Champagne Ardenne), Olivier Glénat (Toulouse 1), Yves Chaimbault (Montpellier 3), Alain Mayeur (Association ESUP), B. Froment (UPMC), Joyce Gabus (Amue), Alain Boulet (Amue), Alain Philipona (Amue), Valérie Le Strat (Amue), Joëlle Lenoir (Amue), Philippe Charignon (Amue).

Excusés :

Michel Boudenoot (Artois), S. Benistant (Grenoble 1), P-E Jeunehomme (UDL), Alain Fayolle (Université Saint-Etienne), C. Ronceray (Amue), H. Ponchaut (Amue), H. Brochet-Toutiri (Amue).

Destinataires : Membres du comité de pilotage Apogée/Rof

📄 Versions du document

Version	Nom du Document	Date	Commentaire
1.0	ApogeeRof_CR_Copil_24mai2013.doc	29/05	Version transmise aux participants pour validation
1.1	Prise en compte remarques	11/06	Version validée



1. Introduction

Alain philipona introduit le comité en s'excusant auprès des membres du comité de pilotage de l'absence de la Direction de l'Amue, saisie en début de semaine pour participer à un comité de pilotage ministériel.

2. Projet Apogée

a. Les travaux menés depuis le dernier comité de pilotage

Après un rappel synthétique du plan d'actions prévisionnel 2013, les actions menées depuis le dernier comité contractuel sont présentées (slides 7 à 9). Les dernières diffusions et actions d'accompagnement sont présentées.

L'Amue annonce un retard dans la diffusion du lot 4.40.20 (prévue initialement mi-mai) non obligatoire avant la campagne d'inscription : en effet, la phase de réception Amue a permis d'identifier plusieurs anomalies bloquantes à corriger obligatoirement par le titulaire avant déploiement.

Lors de ses visites en établissements, l'Amue a constaté un usage du produit Apogée hétérogène et dans certains établissements une sous-utilisation de son potentiel. L'Amue a donc bâti un plan d'actions 2013-2014 (rénovation des outils de formation, nouvelle offre de formation à destination de nouveaux publics, accompagnement renforcé à l'exploitation de certains domaines ou fonctions). Le détail et la planification de ces travaux seront communiqués ultérieurement.

Une réunion avec les porteurs ministériels du projet RNIE, le 20 mars dernier, a montré que la cible et le scénario n'étaient pas encore matures : le RNIE au sein de l'ES ne pourra être mise en place avant 2015.

L'Université de Caen accueillera le prochain Club U les 18 et 19 décembre 2013.

b. Arbitrages et décisions

- ***Version 4.40 Oracle 11GR2***

A la demande du comité de pilotage, la période de double maintenance corrective sur incident bloquant uniquement est étendue de 2 mois, soit jusqu'au 1^{er} décembre 2013. En effet, plusieurs établissements sont dans l'impossibilité de pouvoir assurer cette migration sans risque avant le 1^{er} octobre.

- ***Dématérialisation des Pièces Justificatives***

Le chef de projet Apogée propose de traiter la dématérialisation des pièces justificatives sur l'ensemble des processus d'Admission (couvert par e-candidat) et d'inscription (couvert par Apogée), pour optimiser le processus étudiant et la gestion établissement. Le comité de pilotage accepte la proposition et l'Amue et Esup renforceront le partenariat pour traiter cette thématique de manière conjointe.

- ***Intégration avec les environnements d'apprentissage et d'évaluation***



Le comité précise que certains établissements (UL, AMU, Reims ...) ont déjà mis en place une intégration entre le SI Apogée et ces environnements. L'Amue rappelle qu'elle souhaite proposer une solution intégrée et normalisée répondant à tous. Dans le cadre de son étude, elle se rapprochera de ces établissements pour leur retour d'expériences.

- **ADUM : Nouvelle demande du PRES – Université de Grenoble**

DEMANDE D'ARBITRAGE

- **ADUM (Accès Doctorat Unique et Mutualisé) de l'Association Contact**
 - Courrier PRES – Université de Grenoble - au nom de l'ensemble des établissements exploitant l'outil ADUM : 10 établissements (dont 2 PRES)
 - L'outil ADUM (destiné aux Collèges doctoraux) couvre l'ensemble des fonctions de gestion des doctorants
 - Recouvrement des fonctions avec le domaine Thèses d' Apogée (doubles saisies)
 - **La demande** = mise en place d'une synchronisation permanente ADUM <-> Apogée
 - Le contexte/la problématique à prendre en compte :
 - Structurelle : Collège doctoral multi-établissements et Etablissement (SI scolarité)
 - Autre outil du Consortium AMETHIS (3 PRES : Sorbonne Paris-Cité, Limousin Poitou -Charente, Université Européenne de Bretagne)
 - Apogée est le « référentiel étudiant » du SI – Apogée fournit déjà un connecteur thèses
- **→Décision/Cadrage :**
 - Apogée maître sur son périmètre ?
 - répondre au besoin établissement uniquement ?
 - flux fonctionnel générique (utile aussi à AMETHIS) ?

Le PRES – Université de Grenoble – au nom des 10 établissements exploitant le portail ADUM - demande la mise en place d'une synchronisation permanente ADUM avec Apogée.

Une fois la problématique exposée et après échanges avec le comité, il est demandé à l'Amue & Esup :

- [Amue] d'étudier l'enrichissement de l'interface OPI existante, avec les données de thèses, pour les besoins du processus d'inscription Apogée. Cette interface devra être générique et répondre aux établissements exploitant ADUM et AMETHIS.
- [Amue] de ne pas mettre en place un dispositif complexe de synchronisation permanente (événements de gestion), compte tenu des pratiques hétérogènes au sein des écoles doctorales. L'exposition, par Apogée, du connecteur thèses déjà disponible jouera ce rôle et permettra à ces dispositifs de rafraichir les informations.
- [Esup] d'étudier la possibilité d'enrichir le processus d'admission proposée par l'outil e-candidat pour prendre en compte les doctorants.

L'Amue sera vigilante sur les données demandées en entrée par Adum. Elle étudiera également la question de l'identification du doctorant sur Adum par rapport à celle des ENT des établissements.

L'Amue va donc lancer des travaux d'étude sur le premier point.



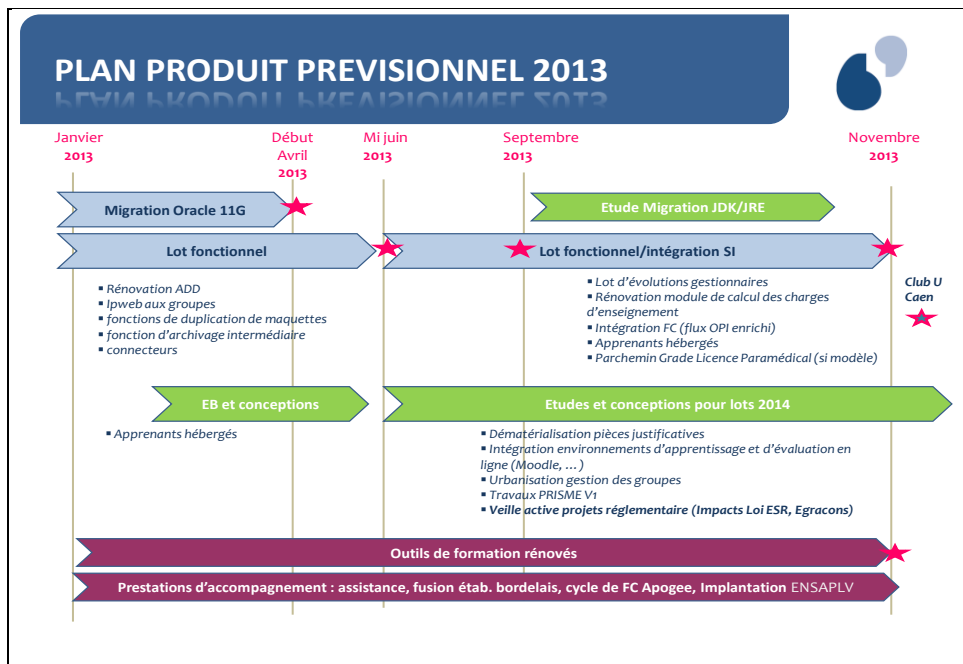
- **Urbanisation de la gestion des groupes**

A la question posée au comité de pilotage sur les nouvelles attentes du comité, en complément de la feuille de route déjà validée par le comité de pilotage, il est demandé à l'Amue d'instruire la problématique de la gestion des groupes et son urbanisation au sein d'un système d'information global (groupes Apogée, emploi du temps et salles, annuaire-GROUPER, plateforme d'enseignement en ligne, ...).

En effet, selon le modèle organisationnel d'un établissement (centralisé, décentralisé), selon les contraintes ou exigences temporelles et logistiques (ressources, ...), le pilotage des emplois du temps au regard des populations d'inscrits peut suivre des logiques différentes selon les établissements.

L'Amue va donc étudier cette problématique de gestion des groupes avec les établissements pour proposer par la suite, le cas échéant, un dispositif mieux intégré avec le SI de l'établissement. Ces travaux d'étude seront planifiés au trimestre 4 2013.

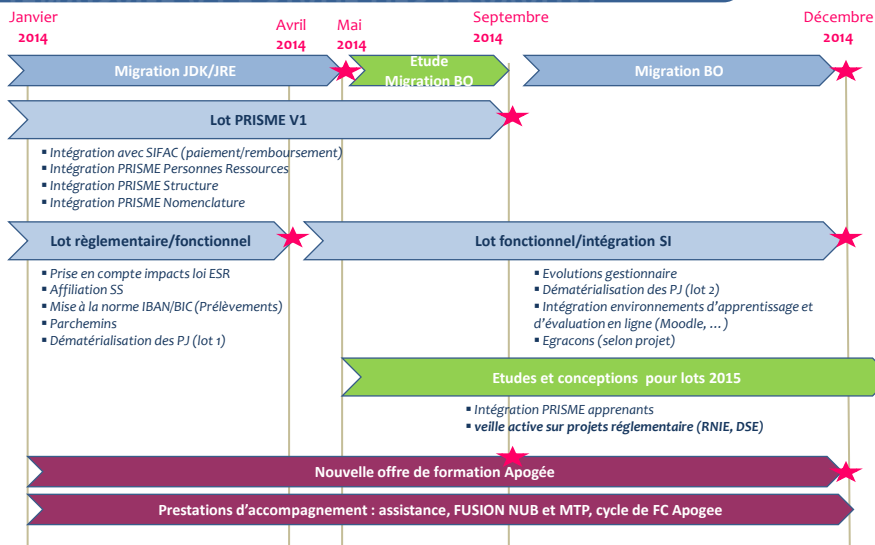
c. Plan produit 2013-2014 prévisionnel et envisagé



Le détail des évolutions gestionnaires portées par la V4.50 est décrit au slide 9.

Au stade des premiers travaux d'études et des premiers échanges internes sur le calendrier des travaux du projet PRISME, un premier plan produit 2014 prévisionnel décrit ci-dessous est envisagé.

PLAN PRODUIT PREVISIONNEL 2014 (ENVISAGÉ A CE STADE DES TRAVAUX)



3. Projet ROF

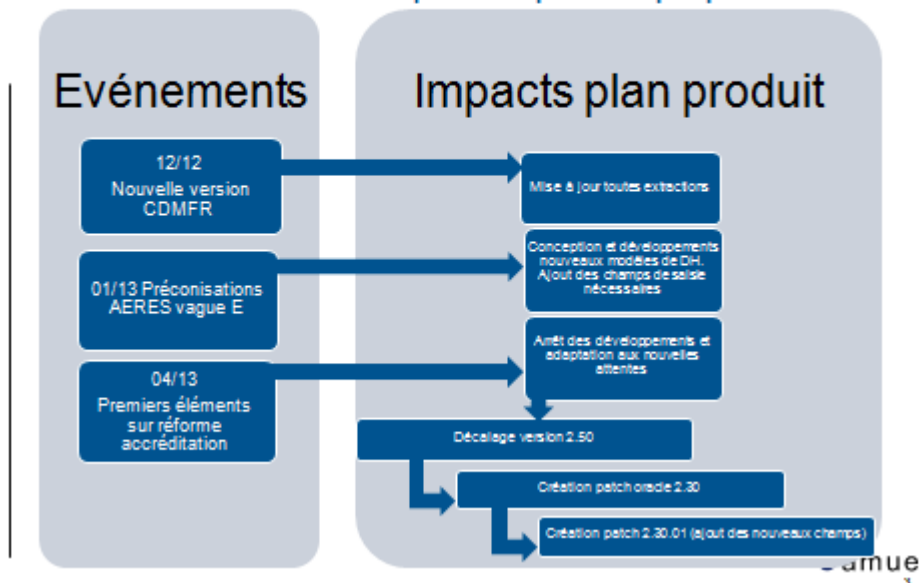
a. Point de situation

Il est exposé les différences entre les travaux réalisés depuis le dernier comité de pilotage et ceux qui avaient été prévus. Les raisons de ces modifications sont indiquées ci-après :



Point de situation

De nombreux événements ont dû être pris en compte dans le plan produit ROF:



b. Plan Produit



Le plan produit 2013 a été fortement impacté par les points évoqués précédemment. La version 3.00 subira cela. De plus les incertitudes autour de la réforme de l'accréditation et l'obligation de ROF de répondre au mieux et dans les meilleurs délais aux futures contraintes réglementaires empêchent de positionner un plan produit sur 2014 fiable.

c. Rof et Uniform

Un comité de pilotage entre ESUP et l'AMUE autour des produits ROF et Uniform s'est mis en place. La complémentarité des deux logiciels est évidente et un partenariat s'est donc mis en place pour offrir aux établissements la possibilité de profiter le plus simplement possible de l'association ROF-Uniform. Les travaux sont engagés pour permettre une livraison packagée dès mi juillet.

d. Chantier Multilinguisme

Le multilinguisme est le principal chantier porté par la version 3.00 prévue au 2eme semestre 2013. Un atelier de conception générale s'est tenu avec les établissements intéressés.

Les conclusions de cet atelier ne permettent pas de mettre en avant une solution compatible avec les impératifs fixés par les établissements afin de conserver une cohérence dans les traitements ROF.

Il est donc proposé de traiter un périmètre réduit dans la version 3.00 afin d'évaluer la pertinence de mettre en place les évolutions nécessaires à un traitement complet, simple et cohérent de l'ensemble du besoin.



Proposition de lots multilinguisme

Périmètre 1 (V3.00)

- Permettre le stockage, la saisie et l'extraction des données traduites
- Workflow simplifié pour les données traduites (2 états)
- Ajouter un écran listant les champs :
 - Pour les traduire
 - Permettant par la suite de sélectionner les champs pertinents
- Création d'un profil de Responsable sans modification de structure (= traducteur pour une offre en langue étrangère)

Périmètre 2 (pouvant présenter une approche étendue au français)

- Import/Export
- Identifier les champs qui sont pertinents par objectif
- Filtrer les écrans de contribution pour n'afficher que les champs pertinents



e. Evolution globale de ROF

La difficulté d'intégrer une évolution comme le multilinguisme dans ROF ainsi que les multiples demandes d'évolutions amènent à s'interroger sur le besoin de repenser de manière plus générique le logiciel ROF. En effet, le pool d'utilisateurs est maintenant suffisamment conséquent pour avoir un retour sur l'utilisation réelle. On note une

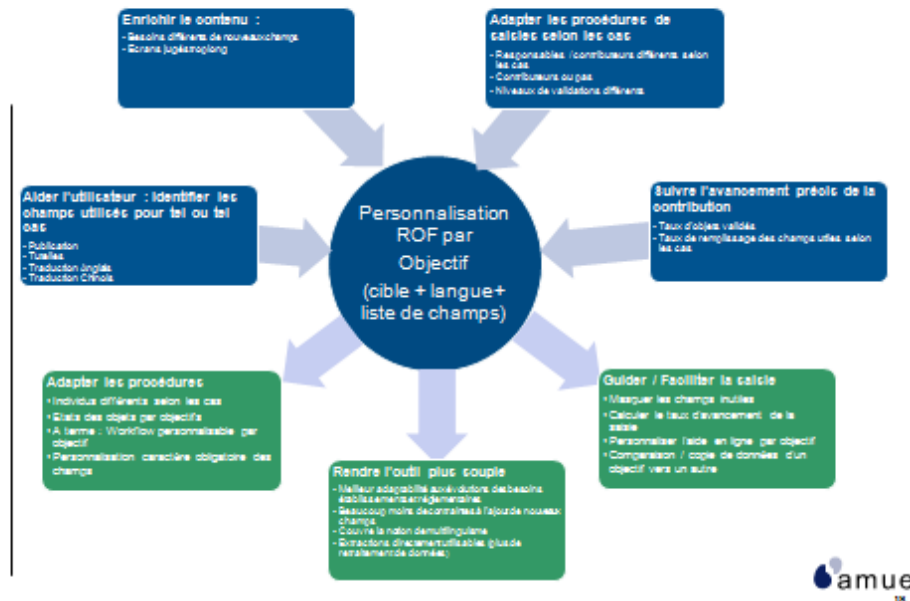


différence flagrante entre les objectifs fixés initialement et les attentes des établissements aujourd'hui.

Il semble donc nécessaire de faire évoluer ROF pour répondre à ces besoins. Il est proposé au comité de pilotage le résultat de l'analyse de l'équipe ROF.

En synthétisant l'ensemble des besoins une solution globale se dessine : La mise en place d'objectifs personnalisables.

rof Besoins convergents : Solution Globale



Cette solution permettrait à chaque établissement de créer des listes de champs à remplir pour un objectif qu'il définit lui-même. Cette solution semble la plus souple, la plus ergonomique et la plus évolutive. Le comité de pilotage adhère à l'idée et demande donc qu'elle soit approfondie et étayée par une étude de faisabilité technique et économique. Ceci sera présenté au prochain comité de pilotage.

4. Projet SI-F&VE

Un état d'avancement du projet SI-F&VE de renouvellement de l'offre Formation et Vie de l'Étudiant de l'Amue est présenté.

a. Cibles et enjeux.

Les enjeux et la cible du projet sont présentés.

Il s'agit de proposer une offre logicielle différenciée, urbanisée et à l'état de l'art.

Au travers de cette offre, le SI devient un levier de transformation et de pilotage. Il n'est donc pas une fin en soi mais plutôt un vecteur d'efficacité et de performance.

L'offre proposée fera partie intégrante du SI global de l'Amue et adressera la fonction formation dans son ensemble.

Premièrement parce qu'elle intégrera l'ensemble des plateformes liées à l'apprentissage (e-pédagogie, MOOCs, etc...).

Et deuxièmement parce que le périmètre envisagé va, pour ce qui est de la trajectoire de l'étudiant depuis son recrutement de l'étudiant (gestion des prospects informations orientation) jusqu'au suivi des anciens. Mais aussi parce qu'il comprend également les fonctions de soutien à la gestion des formations (ex. suivi de l'assiduité, planification, charges d'enseignement...)



Dans cette offre, le périmètre est large et tend à englober l'ensemble des fonctionnalités du domaine mais la scolarité et la pédagogie ne sont plus appréhendées séparément mais bel et bien comme un tout dans lesquels les informations communes circulent de façon fluide.

Ces ambitions et cette cible se déclinent en cinq enjeux métiers : l'accompagnement des étudiants, la qualité la performance (au sens de la facilitation des échanges avec les instances), la transformation des métiers et l'ouverture internationale.

Par ailleurs, la population cible du futur SI est beaucoup plus large puisqu'il adresse l'ensemble des acteurs et vise à améliorer les relations entre les enseignants les administratifs et les étudiants.



Retour des participants. Les participants notent que ce périmètre est extrêmement ambitieux. Le chef de projet indique que ce périmètre est une cible qui sera atteinte progressivement. Par ailleurs, les établissements rappellent que l'offre existante, même si son remplacement est souhaitable, remplit plutôt correctement son rôle.

b. Trajectoire

En termes de trajectoire, l'implantation de la nouvelle solution se fera progressivement, ce qui implique une période de coexistence entre l'offre actuelle et la future offre. L'Amue a entrepris des études afin de déterminer la meilleure trajectoire permettant d'atteindre la cible à partir de l'existant.

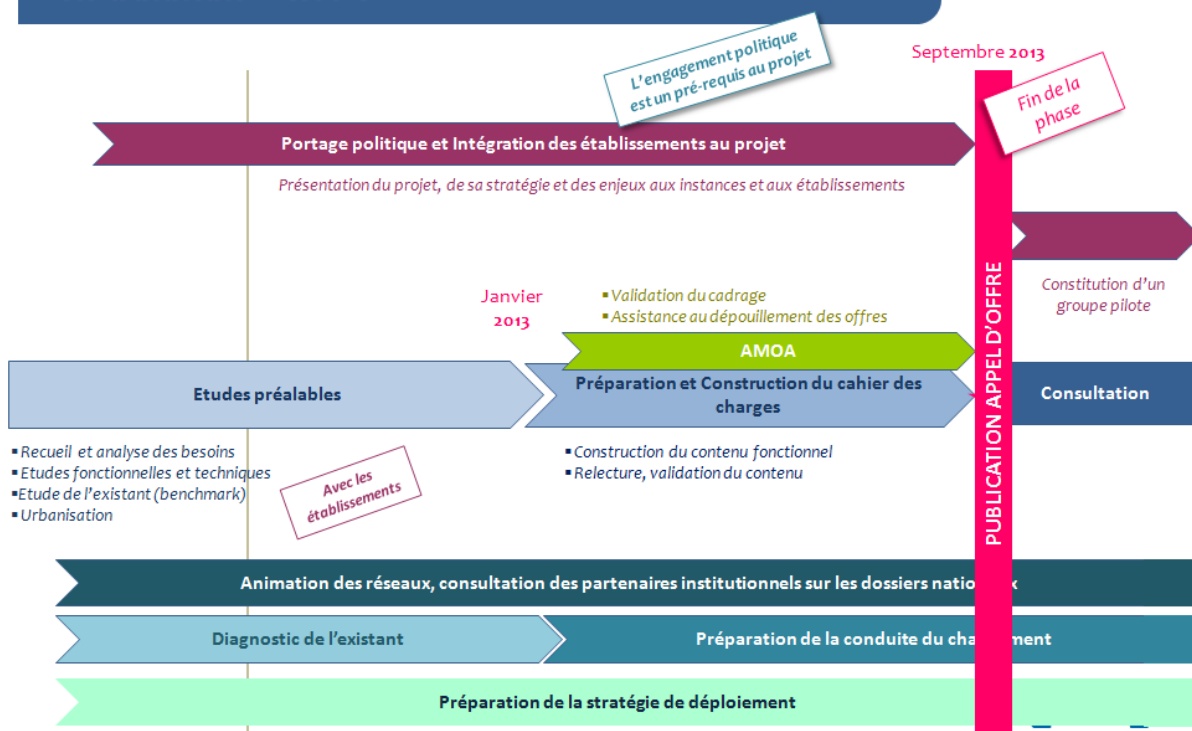


Retour des participants. Les participants indiquent que la coexistence des deux offres risque d'être extrêmement compliquée mais conviennent que le déploiement en « big bang » est sans doute trop risqué.

c. Calendrier

Le calendrier des futures étapes du projet est présenté. La rédaction d'un cahier des charges permettant le choix d'une solution va démarrer. L'objectif est de publier cet appel d'offre en septembre pour choisir une solution au premier trimestre 2014.

PLANNING 2013



Retour des participants. Les participants indiquent que ce planning semble serré. Par ailleurs, ils rappellent qu'il est important que l'Amue respecte les plannings annoncés.

d. Rôle des établissements

Un comité de pilotage avec des membres de la CPU et des établissements va être organisé avant l'été afin de valider la cible, les enjeux et la stratégie du projet. A l'automne, un appel à manifestation d'intérêt permettra aux établissements de se positionner par rapport au projet. Un groupe d'établissement sera ainsi constitué et participera au choix de la solution, à sa construction et à son implantation.

Appel à participation. En fin de comité le chef de projet indique qu'il serait intéressant que l'un des membres du comité de pilotage de l'offre actuelle participe au comité de pilotage du projet de renouvellement afin de faire le lien entre l'offre actuelle et la future offre. Cela sans pour autant positionner son établissement en tant que pilote.

5. Indicateurs qualité

- Les indicateurs qualité sont présentés en séance. Ils sont fournis en annexe avec ce compte-rendu.
- L'indicateur de fiabilité de la solution est débattu (6 correctifs traités dans la procédure bloquante au premier trimestre 2013). L'Amue a demandé, en comité contractuel de la TMA Apogée, au titulaire du marché Sopra Group d'assurer une analyse des caractéristiques et causes des anomalies, puis de proposer un plan d'actions d'amélioration continue de la qualité. Ces conclusions seront exposées pour le prochain comité de pilotage en octobre.



- L'indicateur de qualité de l'assistance : l'indicateur actuel mesure que la réponse finale, suite aux différents échanges sur une DA, est bien conforme à la demande. Mais cet indicateur ne permet pas d'apprécier la qualité globale de l'assistance. Le comité suggère de compléter cet indicateur d'enquêtes de satisfaction ou autres moyens permettant de mieux apprécier le niveau de service attendu. Cette suggestion, qui n'est pas propre un outil, sera proposée à la Direction pour arbitrage.

6. Prochain COPIL

- Le prochain comité de Pilotage se réunira seconde quinzaine du mois d'octobre 2013.

7. Annexes

- Supports de présentation pour le comité de pilotage du projet Apogée
- Supports de présentation pour le comité de pilotage du projet Rof
- Supports de présentation pour le comité de pilotage du projet SiScol
- Indicateurs projets